

Załącznik do uchwały Nr XLIII/336/22

Rady Gminy Bieliny

z dnia 29 kwietnia 2022 roku

Strategia Rozwoju Gminy Bieliny na lata 2021 -2030



Bieliny

Kwiecień 2022

Spis treści

1. Wstęp	2
2. Podsumowanie diagnozy.....	3
2.1. Sfera społeczna.....	3
2.2. Sfera gospodarcza	5
2.3. Sfera przestrzenna.....	6
2.4. Synteza diagnozy	8
3. Wyzwania rozwoju Gminy Bieliny	10
4. Wizja oraz cele rozwoju Gminy Bieliny.....	13
5. Priorytety oraz kierunki działań rozwoju Gminy Bieliny.....	17
6. Model struktury funkcjonalno-przestrzennej gminy.....	25
6.1. Założenia struktury funkcjonalno-przestrzennej gminy w kontekście ustaleń Strategii Rozwoju Gminy Bieliny na lata 2021-2030.....	25
6.2. Ustalenia i rekomendacje w zakresie kształtowania i prowadzenia polityki przestrzennej w gminie Bieliny	30
7. System zarządzania strategią	34
7.1. Zasady wdrażania i monitoringu	34
7.2. Ramy finansowe i źródła finansowania	35
7.3. Wytyczne dla sporządzania dokumentów wykonawczych.....	36
7.4. Oczekiwane rezultaty planowanych działań oraz wskaźniki ich osiągnięcia	37
8. Spójność strategii rozwoju gminy ze strategią rozwoju województwa.....	45
9. Strategiczna ocena oddziaływania na środowisko	50
10. Spis map, rysunków, tabel i wykresów.....	53

1. Wstęp

Strategia Rozwoju Gminy Bieliny na lata 2021-2030 jest strategicznym dokumentem, który wytycza ścieżkę rozwoju lokalnego. Zbudowana została z myślą o kontynuowaniu przemian społeczno-gospodarczych oraz zapewnieniu zrównoważonego rozwoju społeczności lokalnej i środowiska przyrodniczego.

W Strategii Rozwoju Gminy Bieliny na lata 2021-2030 wskazano wyzwania, które stoją przed Gminą w perspektywie wieloletniej, w tym tej wykraczającej poza najbliższą dekadę. Najważniejszym punktem odniesienia dla realizacji działań rozwojowych w gminie są oczywiście mieszkańcy i jakość życia. Do przyszłych wyzwań rozwoju gminy należy zaliczyć te związane z wymiarem społecznym oraz środowiskowym. Gmina Bieliny powinna mocniej wykorzystać swoje atuty rozwojowe, w tym potencjał lokalizacji, m. in. dla rozwoju funkcji gospodarczej, osadniczej, jak też walory przyrodniczo-krajobrazowe dla rozwoju funkcji mieszkaniowej. W wymiarze społecznym gmina dążyć będzie do wzmocnienia jakości usług, w tym związanych z pomocą społeczną i ochroną zdrowia. Stawiać będzie na wzmocnienie oferty czasu wolnego, która służyć będzie zarówno mieszkańcom, jak też turystom.

Gmina dążyć będzie do wzmocnienia swoich zdolności rozwojowych, w tym zwiększenia wpływów do budżetu. Szans na realizację tych zamierzeń postrzega się w rozwinięciu aktywności gospodarczej na terenie gminy. Pozwoli to prowadzić lokalnej społeczności wspólności efektywniejszą politykę rozwoju.

W Strategii wskazano również na potrzebę integrowania działań, łączenia się w partnerstwa ponadlokalne, które pozwolą lepiej wykorzystać efekt synergii. Takie podejście zwiększa również szansę na uzyskanie wsparcia zewnętrznego.

Strategia Rozwoju Gminy Bieliny na lata 2021-2030 jest dokumentem kierunkowym, tj. nie wskazuje szczegółowych rozwiązań. Określa wizję, cele, priorytety i kierunki działań, jakie należy podejmować, aby zrealizować plan rozwoju. Jest spójna z planami strategicznymi poziom krajowego i w szczególności regionalnego. Ta synergia jest konieczna dla optymalnego wykorzystania efektów polityk różnego szczebla, w tym polityki rozwoju regionalnego.

Pomysł na rozwój lokalny Gminy Bieliny opracowany został przy udziale społecznym, bazując na wielokryterialnej diagnozie oraz badaniach zrealizowanych z mieszkańcami gminy. Poddany został konsultacjom społecznym oraz opiniowaniu, w tym również przez sąsiednie gminy oraz Zarząd Województwa Świętokrzyskiego.

2. Podsumowanie diagnozy

2.1. Sfera społeczna

Gmina Bieliny to gmina wiejska w województwie świętokrzyskim, w powiecie kieleckim. Położona jest 23 km na wschód od stolicy Województwa Świętokrzyskiego – Kielc, u podnóża dwóch najwyższych szczytów Gór Świętokrzyskich. Ponad 60% jej powierzchni znajduje się w granicach Świętokrzyskiego Parku Narodowego i jego otuliny, czyli przygranicznej strefy ochronnej, co zapewnia zachowanie pierwotnego charakteru gminy rolniczej i dobrego stanu przyrody w gminie Bieliny. Pozostała, południowa część to fragment Cisowsko - Orłowińskiego Parku Krajobrazowego oraz jego otuliny.

Gmina Bieliny, według stanu na 31.12.2019 roku (dane Głównego Urzędu Statystycznego), liczyła 10 299 mieszkańców. W 2019 roku zamieszkiwało ją o 1,66 % więcej osób niż w 2012 roku. Struktura ludności według ekonomicznych grup wieku wskazuje, że pod względem demograficznym gmina należy do jednostek o stosunkowo korzystnej sytuacji. W 2019 roku udział ludności w wieku przedprodukcyjnym w ogóle mieszkańców gminy wynosił 20,7%, tj. więcej niż w skali kraju (18,1%), województwa (16,5%) i powiatu (19%). Na tle regionu i kraju gmina wyróżniała się dodatnim przyrostem naturalnym na 1000 ludności (2,75 średniorocznie dla okresu od 2012 do 2019 roku).

Obecna struktura wiekowa ludności wskazuje na to, że w perspektywie dekady dochodzić będzie do dynamicznego zjawiska starzenia się społeczeństwa, co jest charakterystyczne w zasadzie dla przestrzeni całego kraju. W gminie Bieliny nastąpił znaczny wzrost liczby ludności w wieku poprodukcyjnym (powyżej 60/65 lat) – liczba ludności w tej kategorii wiekowej zwiększyła się z 1 364 do 1 688 osób, co oznacza wzrost o 23,75%. W gminie występować będą nadal dynamiczne zmiany w strukturze wiekowej, w szczególności w grupie osób w wieku poprodukcyjnym. W perspektywie 2030 roku zwiększy się liczba osób w wieku senioralnym wieku 70+ (o około 55%) oraz 80+ (o około 30%). Negatywne zjawiska demograficzne koncentrują się w miejscowościach Bieliny, Huta Stara oraz Makoszyn.

W gminie Bieliny prognozuje się nieznaczny, dalszy wzrost liczby ludności gminy, co związane jest z jej lokalizacją w sąsiedztwie aglomeracji kieleckiej. Sprzyjać temu będą rozwiązania komunikacyjne (zwiększona dostępność do obszaru miasta Kielce wskutek budowy drogi ekspresowej S74), jak też atrakcyjność przyrodniczo-krajobrazowa.

Jednocześnie Gmina Bieliny tracić będzie swoich mieszkańców w wyniku migracji poza obszar gminy. Odptyw mieszkańców gminy związany będzie głównie z wyprowadzką do miasta. Dane dotyczące migracji, tj. zameldowań i wymeldowań, pozwalają stwierdzić, iż w okresie pomiędzy 2012 do 2019 roku z gminy Bieliny więcej osób wyjeżdżało niż przyjeżdżało (-78 osób).

Przewiduje się, że na terenie gminy dynamicznie rozwijać będzie się funkcja mieszkaniowa oraz następować będzie poprawa zasobów mieszkaniowych. W latach 2012-2019 odnotowano wzrost zasobów mieszkaniowych. Liczba budynków zwiększyła się o 10,5%, mieszkań o 6,6%, a izb o 8,5%. Całkowita powierzchnia użytkowa mieszkań wzrosła w latach 2012-2019 o 7,3%.

Korzystna sytuacja gospodarcza w kraju wpłynęła na poprawę sytuacji ekonomicznej mieszkańców gminy. Widoczne jest to w liczbie gospodarstw domowych korzystających ze środowiskowej pomocy społecznej. Ogółem liczba gospodarstw domowych korzystających ze środowiskowej pomocy

społecznej w gminie w 2019 roku była o 26,6% niższa niż w 2012 roku. W 2020 roku w rejestrze osób bezrobotnych w gminie Bieliny wg danych GUS pozostawało 330 mieszkańców. W porównaniu do 2012 roku liczba zarejestrowanych bezrobotnych w gminie zmniejszyła się o 431 osób, tj. o 56,64%. W całym analizowanym okresie widoczny był stały trend spadkowy.

Prognozy demograficzne wskazują na to, że istotnie zmieniać będą się potrzeby społeczne. Z danych statystycznych Gminnego Ośrodka Pomocy Społecznej w Bielinach wynika, że w 2019 r. najczęstszym powodem przyznania pomocy społecznej była długotrwała choroba (660) i niepełnosprawność (376). W okresie od 2012 r. do 2019 r. widoczny był znaczny spadek tych świadczeń (odpowiednio o 44,1% i 29,3%). Wzrosła natomiast znacznie liczba świadczeń dla osób starszych wymagających opieki z 22 do 41 (o 86,4%).

W 2019 roku udział beneficjentów środowiskowej pomocy społecznej w liczbie ludności gminy ogółem wynosił w gminie 12,6%, tj. więcej niż w skali kraju (4,6%), województwa (6,3%) i powiatu kieleckiego (7,1%). Koncentracja negatywnych zjawisk społecznych związanych z niepełnosprawnością oraz długotrwałą lub ciężką chorobą występowała w miejscowościach: Belno, Lechów, Napęków, Zofiówka, Huta Koszary, Huta Stara oraz Makoszyn.

Na terenie gminy obserwowana jest duża aktywność kulturalna instytucji i mieszkańców gminy, w tym środowisk seniorskich. „Na terenie gminy w obszarze kultury działają dziecięce zespoły ludowe (Małe Bielinianki, Dziecięcy Zespół Pieśni i Tańca „Jodełki”, Koło Małych Gosposi z Huty Podłysicy), twórcy ludowi, koła gospodyń wiejskich, kapele i soliści, Chór Towarzystwa Przyjaciół Bielin „Sabbaton”, Orkiestra Dęta OSP oraz zespoły śpiewacze (Echo Łysicy, Makoszanki, Kapela z Kakonina oraz zespół śpiewaczy Kakonianki).

Wg danych GUS w 2019 roku do grupy artystycznej w gminie Bieliny należało 156 oraz było 237 członków klubów/kół. Wg danych UG Bieliny liczba osób korzystających z oferty instytucji kultury (Centrum Tradycji i Turystyki Gór Świętokrzyskich w Bielinach) w porównaniu do 2012 r. wzrosła z 7 892 do 34 593 (tj. o 338, 33%). Wg danych Gminnej Biblioteki Publicznej w Bielinach w 2020 roku liczba czytelników wynosiła 599 mieszkańców, z czego 300 osób (50,1 %) stanowili seniorzy powyżej 60 roku życia, 168 osób (28%) to młodzież w wieku 20-24 lata i 156 osób (26%) dzieci w wieku 6-12 lat.

W gminie obserwowano rozwój oferty w zakresie sportu i rekreacji. W 7 miejscowościach (Bieliny, Belno, Lechów, Huta Stara, Huta Podłysica, Napęków, Kakonin) powstały Otwarte Strefy Aktywności, obejmujące siłownie plenerowe wraz ze strefą relaksu, zagospodarowane w zieleń i monitoring. Pomimo inwestycji w infrastrukturę sportu i rekreacji w gminie obserwowano spadek liczby osób ćwiczących w klubach sportowych. W 2018 roku na 1000 mieszkańców gminy było 11,1 członków klubów sportowych, a w grupie porównawczej, czyli gminach o podobnej funkcji, średnia wynosiła 20,33 osoby.

Gminę charakteryzuje dobra dostępność i poziom edukacji podstawowej. W gminie Bieliny funkcjonuje 8 szkół podstawowych. Wszystkie szkoły wyposażone są w nowoczesne pracownie komputerowe, z dostępem do Internetu oraz biblioteki. Stan techniczny i funkcjonalność budynków oświatowych oraz urządzeń sportowo – rekreacyjnych należy uznać za dobry i bardzo dobry. Jednocześnie wyzwaniem systemu oświaty jest spełnienie wymogów dostępności dla osób z niepełnosprawnościami.

Gmina charakteryzowała się umiarkowanymi wskaźnikami opieki przedszkolnej. W 2019 roku na 1 tys. dzieci w wieku 3-5 lat do przedszkoli, punktów przedszkolnych i oddziałów przedszkolnych uczęszczało

754 dzieci. Wyższe okazały się średnie dla pozostałych jednostek: kraju (885 dzieci), województwa (852 dzieci) i powiatu (839 dzieci). W gminie nie było żłobków.

Gmina posiada dobrze rozwinięty i funkcjonalny system zapewniający bezpieczeństwo publiczne. Ochotnicze Straże Pożarne (OSP) zlokalizowane są w Bielinach, Hucie Nowej, Belnie, Lechowie, Makoszynie. OSP aktywnie działają i podejmują rozmaite przedsięwzięcia na rzecz rozwoju i godnego reprezentowania gminy. Dwie OSP z terenu gminy (OSP Bieliny i Lechów) należą do Krajowego Systemu Ratowniczo-Gaśniczego.

Analiza porównawcza gminy Bieliny z podobnymi gminami z podregionu kieleckiego wskazuje na niższy poziom przestępstw popełnianych przeciwko życiu i zdrowiu.

Na terenie gminy obserwowany był rosnący poziom aktywności społecznej. Między 2012 a 2019 rokiem wartość wskaźnika fundacji, stowarzyszeń i organizacji społecznych na 10 tys. ludności w gminie wzrosła o 60,87%. Tempo wzrostu w tym czasie wskaźnika w kraju (26,7%), w województwie (32,14%) i w powiecie (33,33%) okazało się niższe. W gminie Bieliny wskaźnik liczby organizacji pozarządowych na 10 tys. mieszkańców wynosił 37. Osiągnięta wartość pozostawała na poziomie porównywalnym do średniej krajowej (38 podmiotów NGO na 10 tys. mieszkańców) i wojewódzkiej (37 podmiotów na 10 tys. mieszkańców), ale była wyższa niż średnia powiatowa (32 podmioty na 10 tys. mieszkańców).

2.2. Sfera gospodarcza

Gmina Bieliny jest gminą o charakterze wiejskim. Podstawową funkcją gospodarczą, jaka rozwinęła się w gminie, jest rolnictwo. Dla mieszkańców gminy coraz częściej dodatkowym źródłem dochodu staje się działalność w obszarze turystyki. Powstają kolejne gospodarstwa agroturystyczne i punkty usługowe dla turystów.

Użytki rolne stanowią 64% powierzchni gminy, przy przeważającym areale gleb o niskiej klasie (V, VI). Wg danych Urzędu Gminy w gminie było 1597 gospodarstw, których średnia powierzchnia wynosiła 3,2 ha. Dominującą uprawą roślinną jest truskawka przemysłowa (ok. 1000 ha), uprawiana od blisko 50 lat na plantacjach o powierzchni od 0,2 do 2,0 ha. Uprawia się również zboża, ziemniaki oraz szczypior. Najważniejszym świętem kulturalnym Gminy Bieliny jest odbywający się w czerwcu Dzień Świętokrzyskiej Truskawki.

Dane GUS wskazują na rosnący potencjał aktywności gospodarczej. W 2019 roku na terenie gminy Bieliny działalność prowadziło 841 podmiotów gospodarki narodowej. Liczba podmiotów w gminie na przestrzeni lat 2012-2019 wzrosła o 39% w porównaniu do 2012 roku.

Gmina Bieliny nie była jednak przestrzenią o silnie rozwiniętej funkcji gospodarczej. Obrazuje to m. in. wskaźnik liczby osób pracujących na 1000 mieszkańców, który wynosił 47 osób¹. Było to wartością wyraźnie niższą na tle analizowanych jednostek, ponad 5 razy niższą od średniej krajowej (255 osób),

¹ Wg faktycznego miejsca pracy. Bez pracujących w jednostkach budżetowych działających w zakresie obrony narodowej i bezpieczeństwa publicznego, osób pracujących w gospodarstwach indywidualnych w rolnictwie, duchownych oraz pracujących w organizacjach, fundacjach i związkach; bez podmiotów gospodarczych o liczbie pracujących do 9 osób.

ponad 4-krotnie niższą od średniej wojewódzkiej (196) oraz prawie 2,5 razy niższą od średniej powiatowej. Ograniczenia dla rozwoju gospodarczego gminy związane są również z regulacjami wynikającymi z ochrony środowiska i przyrody.

Ograniczenia dla rozwoju funkcji gospodarczych bezpośrednio na obszarze gminy wynikają ponadto z braku większych terenów inwestycyjnych. Szanse na rozwój gospodarczy na terenie gminy należy postrzegać w rozwoju drogi ekspresowej S74. Jej przebieg przez południową część gminy otworzy przestrzeń na nowe inwestycje gospodarcze.

Niski poziom aktywności gospodarczej na terenie gminy wpływa bezpośrednio na poziom dochodów własnych gminy. Brak większych przestrzeni o funkcji przemysłowo-magazynowej kształtuje niski poziom dochodów z podatku od nieruchomości. Wg danych GUS w przeliczeniu na 1 mieszkańca gmina Bieliny w 2019 roku osiągnęła dochód własny na poziomie 1 004,61 zł. Sytuacja gminy na tle kraju i województwa przedstawiała się mniej korzystnie. Dochód własny na 1 mieszkańca kraju wynosił w 2019 roku 2 267,35 zł, dochód na 1 mieszkańca województwa 1 855,85 zł, a dochód na 1 mieszkańca powiatu wynosił 1 965,96 zł.

2.3. Sfera przestrzenna

Gmina Bieliny położona jest w masywie Gór Świętokrzyskich, przez co, ze względu na unikatowe walory przyrodniczo-krajobrazowe, całość obszaru objęta jest różnymi formami ochrony przyrody. Ponad 62% powierzchni gminy znajduje się w Świętokrzyskim Parku Narodowym lub jego otulinie, przy czym północny teren włączony jest także do obszaru „Łysogóry” sieci Natura 2000. Otulina Świętokrzyskiego Parku Narodowego to obszar Świętokrzyskiego Obszaru Chronionego Krajobrazu. Lasy znajdujące we wschodniej części gminy wliczane są do obszaru „Ostoja Jeleniowska”, zaś kompleksy leśne na południu: do obszaru „Lasy Cisowsko-Orłowińskie”. Pozostałą część terenu obejmuje Cisowsko-Orłowiński Park Krajobrazowy wraz z otuliną. Przy południowej granicy gminy ulokowany jest ścisły rezerwat przyrody „Zamczysko”, którego powierzchnia wynosi 14,4 ha. Przedmiotem jego ochrony są fragmenty pierwotnego lasu mieszanego bukowego.

Gmina posiada dobrze rozwiniętą sieć komunikacyjną oraz dobre powiązania komunikacyjne w obrębie aglomeracji kieleckiej. Korzystna dostępność komunikacyjna Gminy Bieliny, zapewniona jest poprzez przebiegające w kierunku wschód-zachód drogi:

- krajową nr 74, zapewniającą połączenie z takimi ośrodkami, jak: Sulejów, Kielce, Kraśnik, Frampol, Zamość oraz Hrubieszów,
- wojewódzką nr 753 relacji Wola Jachowa – Nowa Słupia, umożliwiającą połączenie Gminy z gminami Górno i Nowa Słupia.

Powiązanie komunikacyjne z sąsiednimi gminami zapewniają również drogi powiatowe i gminne. Gmina nie posiada komunikacji kolejowej, natomiast ma bardzo dobrze rozwiniętą komunikację autobusową. Gmina Bieliny posiada regularne połączenia podmiejskich linii MPK Kielce.

Gmina Bieliny powiązana jest z Kielcami jako ośrodkiem wojewódzkim, głównie w obszarach:

- wojewódzkiej administracji samorządowej i rządowej, administracji szczebla powiatowego,

- wysokospecjalistycznych usług publicznych (lecznictwa zamkniętego, kliniki, szkolnictwo ponadgimnazjalne, wyższe uczelnie, placówki kultury, usługi komercyjne),
- zatrudnienia – mieszkańcy Gminy Bieliny znajdują zatrudnienie m.in. w Kielcach, Ostrowcu Świętokrzyskim i Opatowie.

Kielce jako potencjalny obszar metropolitalny, w szerszym zasięgu powinien pełnić funkcję „motoru” transformacji gospodarczej, drogą eksportu bodźców rozwojowych, zwłaszcza kapitału, innowacyjności oraz powiązań instytucjonalno –gospodarczych.

W praktyce oznacza to m. in.:

- wzmocnienie i rozszerzenie dojazdów do pracy z sąsiadujących obszarów oraz w efekcie zwiększenie częstotliwości korzystania z usług o wysokim standardzie (handel, zdrowie, oświata, kultura itp.);
- deglomerację przedsiębiorczości i kapitału do coraz bardziej oddalonych ośrodków satelitarnych;
- rosnący popyt na oddalone od centrów tereny budowlane;
- intensywniejsze korzystanie z usług turystycznych i rekreacyjnych, generujące rozwój wielogałęziowego przemysłu turystycznego na obszarach obrzeżnych.

Wg danych GUS w 2019 roku dostęp do gazu sieciowego miało 3,9% mieszkańców gminy Bieliny (400 mieszkańców)². W skali kraju dostęp do gazu z sieci posiadało 52,9% ludności, w skali województwa 37,7%, w skali powiatu 7,8%. Wg GUS w 2019 roku z sieci kanalizacyjnej korzystało 53,3% mieszkańców gminy, co było odsetkiem niższym niż wynosiła średnia krajowa (71,2%) i wojewódzka (59,4%), ale nieznacznie wyższym niż średnia dla powiatu (52,8%). Gmina posiada uporządkowany i dobrze zorganizowany system gospodarki odpadami. Wg danych Urzędu Komunikacji Elektronicznej (OKE) dostęp do szerokopasmowego Internetu w gminie Bieliny nie był powszechny. Do końca 2020 roku 33% lokalizacji miało dostęp do sieci szerokopasmowego Internetu.

Gmina Bieliny rozwija się i ściśle współpracuje z gminami najbliższego otoczenia, w tym w ramach Stowarzyszenia „Lokalna Grupa Działania – Wokół Łysej Góry” oraz Związku Gmin Gór Świętokrzyskich.

Ważnym atutem rozwojowym jest posiadanie planów zagospodarowania przestrzennego dla całego obszaru gminy.

² Liczba odbiorców gazu (gospodarstwa domowe) łącznie z korzystającymi z gazomierzy zbiorczych

2.4. Synteza diagnozy

Syntezę zjawisk i czynników rozwojowych, w tym problemów, barier oraz potencjałów gminy i szans rozwojowych ujęto w postaci analizy SWOT.

Analiza SWOT obejmuje analizę:

- Mocnych stron, tj. uwarunkowań wewnętrznych (endogenicznych), czyli elementów rzeczywistości mających pozytywny charakter z punktu widzenia jego przyszłego rozwoju,
- Słabych stron, tj. uwarunkowań wewnętrznych o negatywnym charakterze,
- Szans, tj. uwarunkowań zewnętrznych (egzogenicznych) o charakterze pozytywnym. Jako szanse uwzględnione zostały te zagadnienia, których źródła leżą poza obszarem gminy lub poza zakresem kompetencji władz publicznych działających na jej obszarze,
- Zagrożeń, tj. uwarunkowań zewnętrznych mających negatywny wpływ na rozwój gminy, których źródła leżą poza obszarem gminy lub poza zakresem kompetencji władz publicznych działających na jej obszarze.

Tabela 1. Czynniki rozwojowe SWOT gminy Bieliny

Mocne strony	Słabe strony
1. Stabilna liczba mieszkańców.	1. Zjawisko starzenia się społeczeństwa gminy.
2. Umiarkowanie korzystna struktura wiekowa ludności w gminy w kontekście przeszłej polityki rozwoju, wskazująca na relatywną stabilność populacji gminy.	2. Odływ migracyjny mieszkańców gminy.
3. Poprawiający się jakościowo i zwiększający ilościowych potencjał zasobów mieszkaniowych.	3. Zmiana charakteru problemów społecznych oraz ich znaczna skala.
4. Poprawiająca się sytuacja materialna mieszkańców gminy.	4. Zmniejszająca się aktywność mieszkańców w zakresie sportu w klubach sportowych.
5. Duża aktywność kulturalna instytucji i mieszkańców gminy, w tym środowisk seniorskich.	5. Deficyty w zakresie dostępności do opieki żłobkowej(Gmina zamierza również wzmocnić system opieki nad dziećmi, w tym dziećmi do lat m. in. poprzez rozwinięcie opieki żłobkowej. (klubów dziecięcych, opiekunów dziennych)
6. Rozwijająca się oferta w zakresie sportu i rekreacji.	6. Ograniczenia dla rozwoju funkcji gospodarczych bezpośrednio na obszarze gminy.
7. Dobra dostępność i poziom edukacji podstawowej.	7. Niski poziom dochodów własnych gminy.
8. Dobrze rozwinięty i funkcjonalny system zapewniający bezpieczeństwo publiczne.	8. Niski stopień rozwoju sieci gazowej, przy jednoczesnym wykorzystaniu indywidualnych rozwiązań dostępu do gazu w formie zbiorników przydomowych.
9. Rosnący poziom aktywności społecznej.	9. Niski dostęp do szeroko pasmowego Internetu.
10. Rosnąca aktywność gospodarcza.	
11. Rozwijająca się funkcja turystyczna.	
12. Rozwinięta funkcja rolnicza, charakteryzująca się rozwojem specjalistycznych działów rolnictwa oraz długimi tradycjami.	
13. Duże walory przyrodniczo-krajobrazowe, kształtujące potencjał turystyczny oraz osadniczy gminy.	

<ul style="list-style-type: none"> 14. Dobrze rozwinięta sieć komunikacyjna gminy oraz powiązania komunikacyjne w obrębie aglomeracji kieleckiej. 15. Zorganizowany system gospodarki odpadami. 16. Pełny dostęp mieszkańców do sieci wodociągowej oraz rozwijający się system kanalizacji, który w perspektywie kilkuletniej zapewni pełne skanalizowanie gminy. 17. Pełne pokrycie powierzchni gminy planami zagospodarowania przestrzennego. 	
Szanse	Zagrożenia
<ul style="list-style-type: none"> 1. Rosnący poziom wynagrodzeń, wynikający ze wzrostu gospodarczego kraju, wpływający na wzrost dochodów podatkowych gminy. 2. Realizacja działań strategicznych zakładających osiągnięcie znaczącej redukcji emisji gazów cieplarnianych w perspektywie do roku 2050. 3. Środki wsparcia płynące z Planu odbudowy dla Europy (Krajowy Plan Odbudowy) oraz z funduszy unijnych dla perspektywy 2021-2027. 4. Atuty lokalizacyjne gminy, wpływające na atrakcyjność osiedleńczą, popyt na usługi oraz dostęp do usług publicznych i rynku pracy zlokalizowanych w Kielcach. 5. Współpraca ponadlokalna, ukierunkowana na kompleksowe rozwiązywanie problemów i wykorzystanie atutów rozwojowych w układach funkcjonalnych. 6. Rozwój regionalnego układu komunikacyjnego w oparciu o drogę ekspresową S74, która poprawi dostępność do gminy Bieliny i jej atrakcyjność inwestycyjną. 7. Dostępność środków unijnych w perspektywie 2021-2027 	<ul style="list-style-type: none"> 1. Dostępność do specjalistycznej opieki zdrowotnej. 2. Sytuacja związana z pandemią COVID-19. 3. Niepewność w zakresie prowadzenia polityki fiskalnej samorządów, wynikająca ze zmieniających się regulacji prawnych.

Źródło: opracowanie własne

3. Wyzwania rozwoju Gminy Bieliny

Ostatnim etapem podsumowania diagnostycznego jest sformułowanie wyzwań rozwojowych gminy Bieliny w perspektywie strategicznej. Poniżej przedstawiono najważniejsze czynniki, determinujące rozwój gminy.

Lokalizacja, uwarunkowania przestrzenne, przyrodniczo-krajobrazowe i komunikacyjne to główne atuty rozwoju gminy:

- Uwarunkowania lokalizacyjne związane z położeniem w sąsiedztwie Kielc, na skrzyżowaniu ważnych szlaków komunikacyjnych regionu, docelowo w pasie komunikacyjnym wytyczonym przez przebieg drogi ekspresowej S74, sprzyjać będą rozwojowi aktywności gospodarczej oraz kształtować będą atrakcyjność osiedleńczą.
- Przebieg drogi ekspresowej S74 kształtować będzie poziom aktywności gospodarczej na terenie gminy. Umożliwia to gminie stworzenie oferty inwestycyjnej, której rezultatem będzie stworzenie na terenie gminy miejsc pracy oraz zwiększenie wpływów do budżetu gminy.
- Sąsiedztwo Kielc zapewnia dostęp do szeregu usług publicznych oraz rynku pracy, a tym samym wspiera aktywność ekonomiczną i społeczną mieszkańców.
- Gmina posiada dobrze rozwiniętą infrastrukturę społeczną i wysoki poziom usług publicznych, które wpływają na atrakcyjność osiedleńczą.
- Uwarunkowania przyrodniczo-krajobrazowe kształtują atrakcyjność zamieszkania na terenie gminy i spędzania wolnego czasu. Są również kluczowym zasobem dla rozwijania oferty turystycznej i rozwoju przedsiębiorczości.

Potencjał gminy tworzą mieszkańcy i ich aktywność:

- Gmina posiada względnie korzystną sytuację demograficzną, którą charakteryzuje rosnąca liczba mieszkańców, wysoki odsetek dzieci i młodzieży, wysokie wskaźniki urodzeń. Jednocześnie o te zasoby gmina musi w perspektywie strategicznej musi konkurować. Słabość lokalnego rynku pracy wpływa na decyzje migracyjne, głównie młodych osób.
- Gminę charakteryzuje wysoka aktywność inwestycyjna w zakresie mieszkalnictwa, widoczna w liczbie nowo powstałych mieszkań.
- Gminę charakteryzuje bezpieczeństwo publiczne, niskie wskaźniki przestępczości oraz wysokie poczucie bezpieczeństwa wśród mieszkańców. Ważną rolę w tym zakresie pełni działalność Ochotniczych Straży Pożarnych. Na terenie gminy zlokalizowany jest posterunek Policji.
- W gminie zachodzą pozytywne zmiany w zakresie aktywności społecznej różnych form. Widoczny jest wzrost aktywności kulturalnej oraz obywatelskiej. Widoczny jest wzrost liczby osób korzystających z oferty kulturalnej gminy. Rosła liczba organizacji społecznych.
- W gminie funkcjonują różne aktywności mieszkańców, które integrują społeczność gminy, w tym Koła Gospodyń Wiejskich, Ochotnicze Straże Pożarne, jak też organizacje pozarządowe.

Największe deficyty rozwojowe gminy dotyczą wymiaru społecznego oraz zdolności gminy do kreowania rozwoju lokalnego:

- Znaczny odsetek mieszkańców objęty jest pomocą społeczną, co świadczy o znacznej skali problemów społecznych. Zjawisko starzejącego się społeczeństwa wpływa na sposób organizacji systemu pomocy i opieki społecznej. Do najczęstszych przyczyn przyznawania pomocy społecznej należą kwestie związane ze zjawiskami starzejącego się społeczeństwa.
- W zakresie edukacji gmina posiada deficyty w zakresie dostępności do opieki przedszkolnej i żłobkowej. Gmina posiada plany wzmocnienia opieki żłobkowej, m. in. poprzez tworzenie miejsc opieki nad dziećmi do lat 3 np. klubów i wsparcie opiekunów dziecięcych.
- Gmina posiada niski poziom dochodów własnych, co jest związane m.in. z słabo rozwiniętą funkcją gospodarczą.

Uwarunkowania zewnętrzne, w tym korzystna sytuacja gospodarcza kraju, rozwój infrastruktury komunikacyjnej oraz dostęp do środków pomocowych, wspierać będą dalsze procesy rozwojowe na terenie gminy:

- Korzystna sytuacja gospodarcza w skali kraju, regionu oraz subregionu kształtować będzie sytuację na rynku pracy, wpływać będzie na wskaźniki bezrobocia, rosnący poziom wynagrodzeń mieszkańców, a tym samym dochodów Gminy.
- Środki zewnętrzne, związane m. in. z Zielonym Ładem, Krajowym Planem Odbudowy oraz środkami UE, umożliwią będą realizację założeń m. in. gospodarki niskoemisyjnej oraz rozwój odnawialnych źródeł energii, rozwój infrastruktury społecznej.
- Kluczowym aspektem kształtującym możliwość wykorzystania zewnętrznych środków wsparcia będzie zdolność instytucjonalna Gminy do kreowania projektów rozwojowych, w tym wymiarze ponadlokalnym (głównie w układach funkcjonalnych, przy współpracy z partnerami samorządowymi).

Gmina mierzyć się będzie z koniecznością lepszego przygotowania się do wyzwań przyszłości, które związane są m. in. z odpornością na kryzysy, zjawiskami demograficznymi oraz globalnymi wyzwaniami ochrony środowiska oraz przede wszystkim dążyć powinna do zwiększenia zdolności kreowania rozwoju lokalnego na poziomie lokalnym:

- Zmiany demograficzne występujące w kraju, pomimo względnie korzystnej sytuacji demograficznej w gminie Bieliny, wpływać będą na szereg wymiarów funkcjonowania Gminy. Zwiększą się m. in. potrzeby pomocy społecznej, opieki zdrowotnej czy też aktywności społecznej osób w wieku senioralnym. Szczególnym wyzwaniem będzie dostosowanie rynku pracy oraz rosnącej aktywności gospodarczej do deficytów kadrowych. Dotyczyć to może także szeregu usług publicznych świadczonych przez gminę.
- Zmiany klimatu w Polsce objawiają się m. in. nagłymi zjawiskami pogodowymi, w tym suszami i nawałnym deszczami, co może wpływać na funkcjonowanie sektora rolnego i straty materialne firm, osób prywatnych, instytucji publicznych. Będą one kształtować sposób gospodarowania na terenie gminy, w której w krajobrazie dominują obszary o trudnych warunkach gospodarowania i obszary chronione.

- Gmina wnosić będzie swój własny, lokalny wkład w osiągnięcie wskaźników jakości środowiska w wymiarze regionu, kraju i Europy, związanymi m. in. z odchodzeniem od gospodarki opartej na węglu, rozwojem odnawialnych źródeł energii, dążeniem do ograniczania emisji CO2 oraz dążeniem do gospodarki o obiegu zamkniętym.

Analiza pozwoliła na zdefiniowanie kluczowych wyzwań rozwojowych, stojących przed Gminą Bieliny w perspektywie 2030 roku:

Rysunek 1. Wyzwania rozwojowe Gminy Bieliny



Źródło: opracowanie własne

4. Wizja oraz cele rozwoju Gminy Bieliny

Wizja jest swoistym wyobrażeniem przyszłości, do której prowadzą kreowane na poziomie lokalnym i ponadlokalnym działania instytucji publicznych i partnerów prywatnych.

Treść wizji powstała na bazie oczekiwań mieszkańców. Wynika z nich, że mieszkańcy oczekują w pierwszej kolejności tworzenia warunków do rozwoju istniejących lub nowych firm oraz w aspekcie gospodarczym, wsparcia rolnictwa. Ważne jest rozwijanie opieki żłobkowej oraz zatrzymanie młodych w gminie. Mieszkańcy wskazują na konieczność poprawy stanu środowiska i poprawy świadomości ekologicznej, a także na zwiększenie atrakcyjności gminy pod względem spędzania wolnego czasu i rozwoju turystyki, poprzez rozwój ścieżek rowerowych.

Wykres 1. Działania, które przede wszystkim należy podjąć w perspektywie 10 lat, N=152.



**Suma odpowiedzi nie sumuje się do 100% - każdy badany mógł podać więcej niż jedną odpowiedź.*

Opracowanie wizji odbywało się w trakcie prac warsztatowych z przedstawicielami instytucji gminnych, uwzględniając potrzeby społeczne wyrażone w badaniach ankietowych. W trakcie warsztatów szukano odpowiedzi na pytania:

- Jak wyobrażamy sobie naszą Gminę w 2030 roku?
- Jaka funkcja będzie dominująca w 2030 roku?
- Jaką funkcję rozwinie w największym zakresie w porównaniu do 2020 roku?
- Jacy będą nasi mieszkańcy, czym będą się zajmować, w jaki sposób będą funkcjonować w gminie?
- Co będzie kluczowym czynnikiem sukcesu (jakie działania/ inwestycje)?

Mając na uwadze powyższe oczekiwania mieszkańców oraz konsultacje prowadzone badania z mieszkańcami oraz liderami, jak też wyzwania rozwojowe gminy, zdefiniowano następującą treść wizji rozwoju Gminy Bieliny dla perspektywy 2030 roku.

Wizja Gminy Bieliny:

Gmina Bieliny to zintegrowana, spójna i aktywna społecznie wspólnota lokalna, świadoma swoich atutów, z ukształtowaną tożsamością, świadomością ekologiczną. To przestrzeń rozwijająca się z poszanowaniem zasad ochrony przyrody, której rozwój kształtowany jest w sposób zrównoważony z uwzględnieniem funkcji społecznej, ekologicznej i gospodarczej.

Gmina wykorzystuje swoje atuty przestrzenne i lokalizacyjne dla wzmocnienia aktywności gospodarczej. Na terenie gminy, w oparciu o potencjał przebiegu drogi ekspresowej S74 funkcjonuje strefa aktywności gospodarczej, a w oparciu o atuty przyrodnicze rozwija się oferta turystyczna. Ważną rolę gospodarczą oraz ekologiczną posiada unikalne na tle kraju rolnictwo, bazujące na produktach lokalnych.

Gmina kształtuje i rozwija swoją ofertę mieszkaniową na bazie dobrej dostępności komunikacyjnej, dostępności usług publicznych oraz atrakcyjności przyrodniczo-krajobrazowej.

Gmina kształtuje swój wizerunek, w szczególności w odniesieniu do młodych osób, zachęcając do pozostania w rodzinnych stronach.

W strukturze celów rozwoju ważną rolę odgrywa misja. Misja jest faktycznie celem nadrzędnym prowadzonej polityki rozwoju lokalnego, odwołuje się do odbiorców działań i wskazuje w oparciu o jakie wartości powinna być prowadzona.

Misja co do zasady powinna być niezmienna w czasie, gdyż w przypadku działania samorządu lokalnego niezmiennie pozostają cele jego działania, a odbiorcami byli, są i będą mieszkańcy. **W Strategii Rozwoju Gminy Bieliny do 2020 roku określono następującą misję:**

Misja Gminy Bieliny:

Dbać o jakość życia mieszkańców gminy podnosząc jakość usług publicznych i rozwijając infrastrukturę gminną. Wspierać rozwój turystyki i przedsiębiorczości poprawiając warunki pracy i wypoczynku na terenie gminy.

Powyższa treść pozostaje aktualna także dla realizacji działań rozwojowych ujętych w Strategii Rozwoju Gminy Bieliny na lata 2021-2030.

W treści misji podkreślone kwestie i wartości niezmiennie dla prowadzenia polityki rozwoju lokalnego, w tym jakość usług publicznych, infrastrukturę gminną oraz wymiar ekonomiczny rozwoju lokalnego. Nadrzędnym celem misji jest osiągnięcie wysokiej jakości życia.

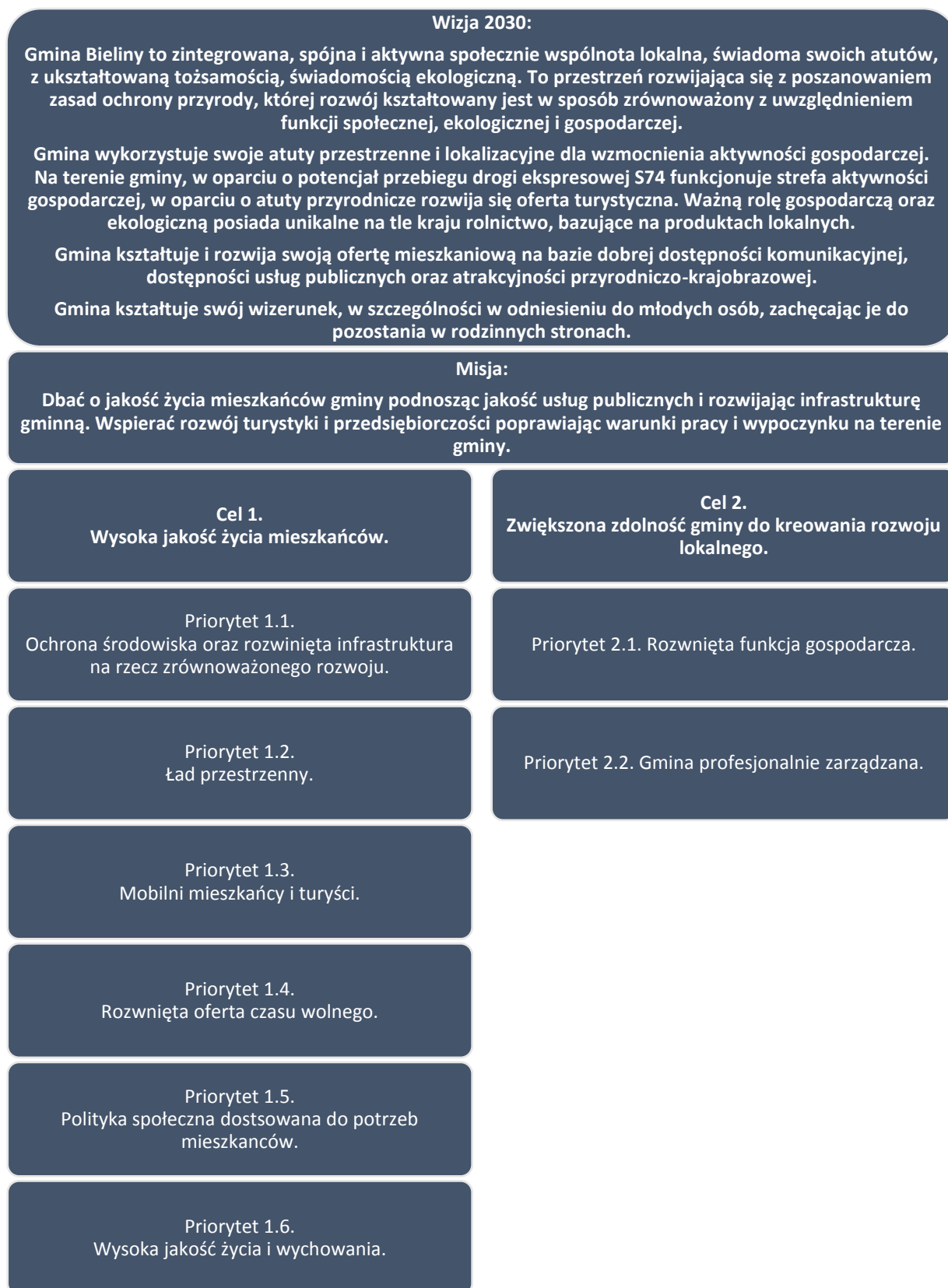
Z wizji, misji oraz wyzwań rozwojowych płyną cele rozwojowe oraz priorytety, które nawiązują do wymiaru społecznego, środowiskowego i gospodarczego.

Tabela 2. Wyzwania rozwojowe oraz cele strategiczne rozwoju Gminy Bieliny

Wyzwania rozwojowe Gminy Bieliny	Wymiar społeczny	Wymiar środowiskowy	Wymiar gospodarczy	Cele strategiczne
1. Zachować walory przyrodnicze i krajobrazowe, decydujące o atrakcyjności osiedleńczej.				1. Wysoka jakość życia mieszkańców.
2. Przygotować przestrzeń gminy do przyjęcia nowych mieszkańców.				
3. Zmierzać do poprawy jakości środowiska.				
4. Rozwijać ofertę czasu wolnego, wzmacniającą funkcję turystyczną i rekreacyjną.				
5. Zwiększać udział mieszkańców w życiu społecznym gminy i poziom zaangażowania społecznego.				
6. Rozwinąć skuteczną i dostosowaną do potrzeb politykę społeczną i wspierać rozwój mieszkańców (edukacja).				
7. Wykorzystać atuty lokalizacyjne i przestrzenne do rozwinięcia aktywności gospodarczej na terenie gminy.				2. Zwiększona zdolność gminy do kreowania rozwoju lokalnego.
8. Zwiększyć dochody budżetowe gminy oraz zdolność gminy do realizacji działań rozwojowych.				

Źródło: opracowanie własne

Rysunek 2. Wizja, misja, cele, priorytety



Źródło: opracowanie własne

5. Priorytety oraz kierunki działań rozwoju Gminy Bieliny

Struktura hierarchiczna strategii ma swoje rozwinięcie w postaci kierunków działań, które przypisane zostały do poszczególnych priorytetów. Kierunki działań wynikają bezpośrednio z diagnozy, a ich brzmienie bazuje na zdolnościach realizacyjnych gminy. Realizacja większości kierunków działań przyczyni się do osiągnięcia obrazu przyszłości nakreślonego w wizji rozwoju. Przy realizacji wybranych projektów i przedsięwzięć odpowiadających kierunkom działań należy brać pod uwagę ustalenia wpisane w misję. Część wskazanych kierunków działań będzie możliwa do zrealizowania wyłącznie w oparciu o potencjał współpracy ponadlokalnej.

Cel 1. Wysoka jakość życia mieszkańców

Priorytet 1.1. Ochrona środowiska oraz rozwinięta infrastruktura na rzecz zrównoważonego rozwoju

Gmina Bieliny wносить będzie wkład w realizację polityki klimatycznej oraz ochrony środowiska. Jest to wyrazem solidarności w stosunku do społeczności międzynarodowej jak też spójne z oczekiwaniami mieszkańców, którzy oczekują czystego powietrza, wody oraz zachowanej bioróżnorodności. Te wartości stanowią o jakości życia mieszkańców. Gmina kontynuować będzie działania związane z rozwojem infrastruktury służącej ochronie środowiska, w tym systemu kanalizacji. Rozwijać będzie odnawialne źródła energii, w tym również dążyć będzie do rozwoju sieci gazowej, zgodnie z ideą odchodzenia od węgla. Wzmocnieniu wymaga na obszarze gminy system gospodarki odpadami. Przewiduje się w tym zakresie modernizację Punktu Selektywnej Zbiórki Odpadów Komunalnych (PSZOK).

Znaczną przestrzeń gminy zajmują obszary rolnicze. Zgodnie z ideą Europejskiego Zielonego Ładu rolnictwo odgrywać będzie ważną rolę w kształtowaniu i zachowaniu bioróżnorodności. Gmina wspierać będzie rolników w zakresie stosowania wytycznych kodeksu dobrej praktyki rolniczej, który służyć będą zachowaniu zasobów glebowych, wodnych oraz bioróżnorodności. Ważnym zagadnieniem będzie dążenie do zachowania zasobów wodnych. Gmina prowadzić będzie działania z zakresu zwiększania zdolności do zatrzymania wody.

Gmina dążyć będzie do dalszego rozwoju rozwiązań chroniących środowisko w obiektach komunalnych, tym samym wносить będzie wkład w ograniczenie emisji CO₂, redukcję zanieczyszczeń i oszczędność energii.

Przestrzeń gminy Bieliny do obszar szczególnie cenny pod względem przyrodniczym. Gmina uwzględniać i wspierać będzie cele ochrony przyrody ustanowione dla obszarów chronionych, m. in. poprzez współpracę ze służbami ochrony przyrody. Ważną rolę w osiągnięciu celów środowiskowych postrzega się w świadomości mieszkańców. Gmina wraz z partnerami publicznymi i społecznymi prowadzić będzie edukację ekologiczną.

Priorytet 1.2. Ład przestrzenny

Kwestie ładu przestrzennego są szczególnie ważne dla gminy Bieliny ze względu na funkcję przyrodniczą, w tym występowanie obszarów chronionych, krajobrazu o szczególnych wartościach a jednocześnie ze względu na prognozowany rozwój funkcji mieszkaniowej. Gmina dążyć będzie do zrównoważonego rozwoju funkcji osadniczej, stosując narzędzia planowania przestrzennego. Ważne dla przyszłości gminy będzie zachowania funkcjonalności, w tym zwartości przestrzeni, jak też poprawa i utrzymanie estetyki, co związane jest m. in. z funkcją turystyczną.

Priorytet 1.3. Mobilni mieszkańcy i turyści

Gmina Bieliny tylko w określonym zakresie zapewnia swoim mieszkańcom dostęp do usług publicznych jak też rynku pracy. Jej atutem jest natomiast położenie w bliskiej odległości do Kielc, co oznacza dobrą dostępność do usług i oferty stolicy województwa. Większość mieszkańców gminy codziennie przemieszcza się poza jej obszar. Mobilność jest kluczowym zagadnieniem dla zrównoważonego i spójnego społecznie rozwoju gminy, jak też rozwoju turystycznego. Gmina dbać będzie o utrzymanie dobrej jakości i standardu dróg, m. in. poprzez budowę i modernizację infrastruktury drogowej. Zwiększać będzie również atrakcyjność i dostępność przestrzeni gminy i jego miejsc rekreacji i wypoczynku, poprzez rozwój sieci ścieżek rowerowych. Kluczową inwestycją w tym zakresie będzie rozwój pętli rowerowej wokół Gór Świętokrzyskich. Będzie to zadanie realizowane w ponadlokalnym partnerstwie i pozwoli podnieść konkurencyjność gminy dla rozwoju turystycznego.

Gmina dążyć będzie do poprawy i utrzymania dobrego dostępu do sieci komunikacji zbiorowej, ukierunkowanej zarówno na łączność w układzie aglomeracji kieleckiej, jak też w układzie wewnątrz gminy.

Ważnym zagadnieniem dla jakości życia mieszkańców jest poprawa dostępności do internetu dużych prędkości. Działanie to realizowane będzie we współpracy z operatorami sieci telekomunikacyjnych.

Priorytet 1.4. Rozwinięta oferta czasu wolnego

Gmina Bieliny to przestrzeń o dużym potencjale dla rozwoju funkcji turystyczno-rekreacyjnej. Miejscem wybitym dla obsługi ruchu turystycznego w gminie jest przestrzeń i obiekty zarządzane przez Centrum Tradycji, Turystyki i Kultury Gór Świętokrzyskich w Bielinach oraz inicjatywy podejmowane przez tą instytucję, w szczególności przy trasie turystycznej biegnącej na Łysą Górę i do Klasztoru Misjonarzy Oblatów Maryi Niepokalanej na Świętym Krzyżu.

Gmina w tym zakresie realizowała już szereg działań oraz współpracuje w ponadlokalnych strukturach, które pozwalają lepiej wykorzystać efekty synergii i kształtować markę turystyczną. Potencjał gminy w zakresie rozwoju funkcji czasu wolnego wzmacnia dobra dostępność komunikacyjna, w tym bliskość dużego ośrodka miejskiego Kielc. Jednocześnie na wymiar czasu wolnego należy spojrzeć pod kątem potrzeb i oczekiwań mieszkańców. Te zagadnienia należy powiązać. Kształtując ofertę czasu wolnego, która pozwoli rozwinąć funkcję turystyczną, inwestuje się również w jakość usług na rzecz mieszkańców, a tym samym wzmacnia się także potencjał osadniczy gminy.

Gmina Bieliny kontynuować będzie działania związane z rozwojem infrastruktury sportowej i rekreacyjnej. Dążyć będzie do zwiększanie dostępności swojej przestrzeni dla ruchu turystycznego i mieszkańców, m. in. poprzez tworzenie nowych miejsc wypoczynku i integracji społecznej. Wspiera

będzie rozwój i modernizację infrastruktury kulturalnej, w szczególności ukierunkowanej na poprawę i zwiększanie dostępności placówek kultury.

W odniesieniu do potrzeb mieszkańców dążyć będzie do zwiększania dostępności oferty sportowej i kulturalnej, w tym kształtować będzie dostępność tej oferty poza główną siedzibą instytucji sportu i kultury. Ważna będzie aktywizacja już istniejących miejsc i obiektów aktywności społecznej, np. świetlic wiejskich. Wspólnie z partnerami społecznymi realizować będzie działania na rzecz zachowania wartości materialnych i niematerialnych dziedzictwa kulturowego. Wspierać będzie działalność i aktywność organizacji społecznych, w tym KGW, OSP, traktowanych jako ważnych partnerów i animatorów życia społecznego i rozwoju gminy. Gmina kontynuować będzie działania na rzecz integracji mieszkańców, np. w formie imprez, spotkań, festynów.

Priorytet 1.5. Polityka społeczna dostosowana do potrzeb mieszkańców

Gminę Bieliny w nadchodzącej dekadzie czekają istotne wyzwania związane z polityką społeczną. Związane są one przede wszystkim ze starzeniem się społeczeństwa, zarówno kraju, jak też gminy. Oznacza to konieczność wzmocnienia systemu pomocy społecznej oraz rozwijanie i wzmocnienie nowych form pracy socjalnej. Mając na uwadze potrzeby wzmocnienia lokalnego systemu pomocy społecznej zakłada się wzmocnienie potencjału instytucjonalnego służb pomocy społecznej, w tym adaptację obiektu siedziby ośrodka pomocy społecznej do wyzwań i potrzeb związanych z obsługą klientów oraz jakością pracy. Gmina dążyć będzie do rozwoju infrastruktury oraz oferty pomocy społecznej skierowanej do różnych grup odbiorców, w szczególności osób starszych. Przewiduje się utworzenie w gminie dziennego domu seniora. Ważną grupą odbiorców działań socjalnych będą dzieci i młodzież. Przewiduje się realizację zajęć wspierających w nauce oraz organizację czasu wolnego. W polityce społecznej gminy zakłada się rozwój usług opieki zdrowotnej na terenie gminy, m. in. poprzez rozwój odpowiedniego zaplecza infrastrukturalnego oraz organizację świadczeń opieki zdrowotnej.

Gmina dążyć będzie do zapewnienia i poprawy bezpieczeństwa publicznego, w tym poprzez wsparcie, rozwój i utrzymanie wysokiego poziomu usług świadczonych przez ochotnicze straże pożarne .

Priorytet 1.6. Wysoka jakość edukacji i wychowania

Wysoka jakość edukacji i wychowania to priorytet stanowiący kontynuację prowadzonych już działań w gminie Bieliny. Obecnie funkcjonowanie systemu edukacji podstawowej i przedszkolnej w gminie należy uznać za jej mocną stroną i atut rozwojowy. Gmina zamierza podtrzymać ten stan m. in. poprzez rozwój infrastruktury oraz bazy oświatowej. Przewiduje się poszerzenie oferty edukacyjnej, np. poprzez realizację zajęć dodatkowych, wspierających kompetencje uczniów, mieszkańców gminy oraz systematyczne zwiększanie dostępności obiektów oświatowych dla osób ze specjalnymi potrzebami i grup defaworyzowanych. Gmina zamierza również wzmocnić system opieki nad dziećmi, w tym dziećmi do lat 3 m. in. poprzez rozwinięcie opieki żłobkowej (klubów dziecięcych, opiekunów dziennych). Coraz ważniejszą rolę w systemie kształcenia odgrywać będą potrzeby osób starszych, w tym seniorów. Gmina dążyć będzie również do współpracy, m. in. w ramach struktur powiatowych, w zakresie kształcenia ustawicznego i zawodowego, która ukierunkowana będzie na wzmocnienie kompetencji zawodowych i szans rozwojowych mieszkańców gminy.

Tabela 3. Priorytety i działania ujęte w celu 1. Wysoka jakość życia

Priorytety	Działania	Podmiot odpowiedzialny za realizację
<p>1.1. Ochrona środowiska oraz rozwinięta infrastruktura na rzecz zrównoważonego rozwoju.</p>	<p>1.1.1. Realizacja działań na rzecz ochrony środowiska, w tym powietrza, ziemi i wody poprzez rozwój infrastruktury kanalizacyjnej, rozwój odnawialnych źródeł energii, rozwój sieci gazowej, rozwój systemu gospodarki odpadami, poprawę dostępu do zasobów wodnych, np. poprzez budowę nowych ujęć wody.</p>	<p>Gmina Bieliny, przy współpracy z parterami publicznymi, w tym Wodami Polskimi.</p>
	<p>1.1.2. Wspieranie działań z zakresu stosowania wytycznych kodeksu dobrej praktyki rolniczej, ukierunkowanych na zrównoważoną gospodarkę rolną, ochronę zasobów glebowych i wodnych, zachowanie bioróżnorodności.</p>	<p>Gmina Bieliny, przy współpracy z instytucjami wsparcia rolnictwa.</p>
	<p>1.1.3. Rozbudowa obiektów komunalnych z poszanowaniem zasad ochrony środowiska, w tym dążenie do ograniczania emisji CO2 oraz zanieczyszczeń, oszczędność energetyczną, dążenie do minimalizacji odpadów.</p>	<p>Gmina Bieliny</p>
	<p>1.1.4. Realizacja działań na rzecz zwiększania oraz zachowania bioróżnorodności na terenie gminy.</p>	<p>Gmina, przy współpracy ze służbami ochrony przyrody, w tym Świętokrzyskim Parkiem Narodowym, Lasami Państwowymi</p>
	<p>1.1.5. Prowadzenie działań z zakresu edukacji ekologicznej, ukierunkowanej na zwiększanie świadomości mieszkańców oraz kształtowanie postaw sprzyjających ochronie środowiska i przyrody.</p>	<p>Gmina, przy współpracy ze służbami ochrony przyrody, w tym Świętokrzyskim Parkiem Narodowym, Lasami Państwowymi, WFOŚiGW, ZGGŚ</p>
	<p>1.1.6. Wdrażanie rozwiązań ukierunkowanych na przeciwdziałanie skutkom zmian klimatycznych oraz wspierających bezpieczeństwo mieszkańców i środowiska, m. in. poprzez zwiększanie potencjału retencyjnego, np. w formie zbiorników retencyjnych, wdrażanie zasad zrównoważonego planowania przestrzennego, prowadzenie edukacji nt. zasad ochrony zasobów wodnych.</p>	<p>Gmina, przy współpracy z Wodami Polskimi</p>
<p>1.2. Ład przestrzenny.</p>	<p>1.2.1. Poprawa i utrzymanie estetyki i funkcjonalności przestrzeni gminy.</p>	<p>Gmina Bieliny</p>

Priorytety	Działania	Podmiot odpowiedzialny za realizację
	1.2.2. Aktualizacja planów zagospodarowania przestrzennego, ukierunkowana na zachowanie ładu przestrzennego oraz zrównoważonego rozwoju gminy.	Gmina Bieliny
1.3. Mobilni mieszkańcy i turyści.	1.3.1. Rozwój infrastruktury drogowej, w tym budowa i modernizacja dróg.	Gmina Bieliny
	1.3.2. Budowa sieci ścieżek rowerowych, w tym rozwój pętli wokół Gór Świętokrzyskich, połączenie istotnych dla ruchu turystycznego miejsc i punktów.	Gmina Bieliny
	1.3.3. Rozwój sieci komunikacji zbiorowej.	Gmina Bieliny
	1.3.4. Zwiększanie dostępności do internetu dużych prędkości.	Gmina Bieliny przy współpracy z operatorami sieci telekomunikacyjnych.
1.4. Rozwinięta oferta czasu wolnego integrująca mieszkańców.	1.4.1. Budowa, rozbudowa i modernizacja infrastruktury sportowej i rekreacyjnej.	Gmina Bieliny
	1.4.2. Tworzenie nowych miejsc wypoczynku i integracji dla mieszkańców oraz turystów, w tym wyposażonych w małą infrastrukturę turystyczną.	Gmina Bieliny
	1.4.3. Rozwój i modernizacja infrastruktury kulturalnej, w szczególności ukierunkowana na poprawę i zwiększanie dostępności placówek kultury.	Gmina Bieliny, Centrum Tradycji, Turystyki i Kultury Gór Świętokrzyskich w Bielinach, Gminna Biblioteka
	1.4.4. Rozwijanie i zwiększanie dostępności oferty sportowej i kulturalnej, w tym moderowanie dostępności tej oferty poza główną siedzibą instytucji sportu i kultury.	Gmina Bieliny, Centrum Tradycji, Turystyki i Kultury Gór Świętokrzyskich w Bielinach, Gminna Biblioteka, kluby sportowe, organizacje pozarządowe
	1.4.5. Aktywizacja i rozwój miejsc aktywności społecznej, w tym zwiększenie potencjału wykorzystania infrastruktury społecznej, np. świetlic wiejskich.	Gmina Bieliny, Centrum Tradycji, Turystyki i Kultury Gór Świętokrzyskich w Bielinach, sołectwa
	1.4.6. Zachowanie wartości materialnych i niematerialnych dziedzictwa kulturowego.	Gmina Bieliny, Centrum Tradycji, Turystyki i Kultury Gór Świętokrzyskich w Bielinach
	1.4.7. Wsparcie działalności i aktywności organizacji społecznych, w tym KGW, OSP.	Gmina Bieliny, KGW, OSP, organizacje społeczne, Centrum Tradycji,

Priorytety	Działania	Podmiot odpowiedzialny za realizację
		Turystyki i Kultury Gór Świętokrzyskich w Bielinach
	1.4.8. Realizacja działań ukierunkowanych na integrację mieszkańców, w tym poprzez imprezy, festyny, spotkania.	Gmina Bieliny, Centrum Tradycji, Turystyki i Kultury Gór Świętokrzyskich w Bielinach, sołectwa
1.5. Polityka społeczna dostosowana do potrzeb mieszkańców oraz ukierunkowana na integrację i aktywność mieszkańców.	1.5.1. Wzmocnienie potencjału instytucjonalnego służb pomocy społecznej, w tym adaptacja obiektu siedziby ośrodka pomocy społecznej do wyzwań i potrzeb związanych z obsługą klientów oraz jakością pracy.	Ośrodek Pomocy Społecznej
	1.5.2. Rozwój infrastruktury oraz oferty pomocy społecznej skierowanej do różnych grup odbiorców, w tym osób starszych (dzienny dom seniora), dzieci i młodzieży (przedszkola, żłobki, kluby młodzieżowe).	Gmina Bieliny, Ośrodek Pomocy Społecznej
	1.5.3. Wzmocnienie oferty usług opieki zdrowotnej na terenie gminy, m. in. poprzez rozwój odpowiedniego zaplecza infrastrukturalnego oraz organizację świadczeń opieki zdrowotnej.	Gmina Bieliny, Ośrodek Pomocy Społecznej, NZOZ Bieliny
	1.5.4. Realizacja działań na rzecz poprawy bezpieczeństwa publicznego, w tym wsparcie, rozwój i utrzymanie wysokiego poziomu usług świadczonych przez OSP.	Gmina Bieliny, przy współpracy z OSP, Policją, Wodami Polskimi, Wojskiem Polskim, PSP, Powiatem Kieleckim.
1.6. Wysoka jakość edukacji i wychowania.	1.6.1. Rozwój infrastruktury i bazy oświatowej.	Gmina Bieliny, szkoły
	1.6.2. Poszerzenie oferty edukacyjnej, np. poprzez realizację zajęć dodatkowych, wspierających kompetencje uczniów, mieszkańców gminy.	Gmina Bieliny, szkoły
	1.6.3. Zwiększanie dostępności obiektów oświatowych dla osób ze specjalnymi potrzebami i grup defaworyzowanych.	Gmina Bieliny, szkoły
	1.6.4. Rozwinięcie oferty opieki nad dziećmi, w tym rozwinięcie opieki żłobkowej.	Gmina Bieliny, szkoły
	1.6.5. Rozwój oferty edukacyjnej dla osób starszych.	Gmina Bieliny, szkoły
	1.6.6. Współpraca na poziomie kształcenia ustawicznego, ukierunkowana na wzmocnienie kompetencji zawodowych i szans rozwojowych mieszkańców gminy.	Gmina Bieliny, szkoły

Źródło: opracowanie własne

Cel 2. Zwiększona zdolność gminy do kreowania rozwoju lokalnego

Priorytet 2.1. Rozwinięta funkcja gospodarcza

Gminę Bieliny charakteryzuje niski poziom dochodów własnych. Jednym z kluczowych wyzwań przyszłości gminy jest zwiększenie zdolności realizacji polityki rozwoju lokalnego w oparciu o potencjał wewnętrzny. Gmina posiada istotne atuty dla wykreowania funkcji gospodarczej na swoim terenie. Związane jest to z oczekiwaną budową drogi ekspresowej S74, która przebiegać będzie przez południową część gminy. Planuje się utworzenie i zagospodarowanie terenów inwestycyjnych, które umożliwią stworzenie oferty inwestycyjnej na terenie gminy.

Gmina Bieliny otwarta jest na współpracę z przedsiębiorcami. Zamierza wspierać rozwój przedsiębiorczości na swoim terenie, wdrażać rozwiązania wspierające rozwój przedsiębiorczości na terenie gminy, np. w formie ulg podatkowych. Gmina współpracować będzie w tym zakresie z partnerami samorządowymi, LGD, przedsiębiorcami. Przewiduje się realizację i wspieranie działań edukacyjnych, szkoleniowych, doradczych na rzecz rozwoju przedsiębiorczości na terenie gminy.

Priorytet 2.2. Gmina profesjonalnie zarządzana

Rozwój gminy Bieliny w istotnym zakresie determinować będzie współpraca, w tym w wymiarze ponadlokalnym. W ten sposób możliwe jest wykorzystanie wzajemnych atutów rozwojowych i rozwiązywania problemów wykraczających poza granice administracyjne gmin. Gmina Bieliny kontynuować i wzmacniać będzie współpracę ponadlokalną, w tym w ramach LGD, Związku Gmin Świętokrzyskich, Powiatu Kieleckiego, Województwa Świętokrzyskiego w szczególności w zakresie rozwiązywania wspólnych problemów i realizacji wspólnych zamierzeń rozwojowych dotyczących wymiaru komunikacji, kształcenia zawodowego, rozwoju gospodarczego turystyki, bezpieczeństwa publicznego i administracji.

Gmina prowadzić będzie promocję gospodarczą i turystyczną oraz związaną z ofertą osadniczą. Partnerem w tym zakresie mogą być ponadlokalne organizacje, np. LOT oraz ROT.

Wyzwania przyszłości samorządu gminy Bieliny dotyczą wymiaru demograficznego. Jest on związany również z polityką kadrową. Gmina prowadzić będzie zrównoważoną politykę kadrową, ukierunkowaną na podnoszenie kompetencji i wiedzy kadr samorządowych oraz stabilność świadczenia i realizacji zadań publicznych. Wdrażać będzie rozwiązania poprawiające dostępność obiektów i instytucji gminy dla mieszkańców, jak też wzmacniać będzie potencjał realizacji zadań i usług w oparciu o rozwiązania cyfrowe.

Tabela 4. Priorytety i działania ujęte w celu 2. Zwiększona zdolność gminy do kreowania rozwoju lokalnego.

Priorytety	Działania	Podmiot odpowiedzialny za realizację
2.1. Rozwinięta funkcja gospodarcza.	2.1.1. Rozwój terenów inwestycyjnych, bazujących na zwiększonej atrakcyjności inwestycyjnej w korytarzu drogi ekspresowej S74 (Belno, Lechów, Makoszyn, Napęków).	Gmina Bieliny

Priorytety	Działania	Podmiot odpowiedzialny za realizację
	2.1.2. Wdrażanie rozwiązań wspierających rozwój przedsiębiorczości na terenie gminy, np. w formie ulg podatkowych.	Gmina Bieliny
	2.1.3. Współpraca z partnerami samorządowymi, LGD, przedsiębiorcami w zakresie rozwijania warunków do rozwoju gospodarczego na terenie gminy.	Gmina Bieliny
	2.1.4. Realizacja i wspieranie działań edukacyjnych, szkoleniowych, doradczych na rzecz rozwoju przedsiębiorczości na terenie gminy.	Gmina Bieliny
2.2. Gmina profesjonalnie zarządzana.	2.2.1. Współpraca ponadlokalna, w tym w ramach LGD, Związku Gmin Gór Świętokrzyskich, Powiatu Kieleckiego, Województwa Świętokrzyskiego w zakresie rozwiązywania wspólnych problemów i realizacji wspólnych zamierzeń rozwojowych, w szczególności dotyczących wymiaru komunikacji, kształcenia zawodowego, rozwoju gospodarczego turystyki, bezpieczeństwa publicznego i administracji.	Gmina Bieliny
	2.2.2. Promocja gospodarcza i turystyczna oraz związana z ofertą osadniczą za pomocą istniejących kanałów informacji i promocji, w tym poprzez LOT, ROT.	Gmina Bieliny
	2.2.3. Realizacja zrównoważonego polityki kadrowej, ukierunkowanej na podnoszenie kompetencji i wiedzy kadr samorządowych oraz stabilność świadczenia i realizacji zadań publicznych.	Gmina Bieliny
	2.2.4. Dostosowanie infrastruktury administracji samorządowej do potrzeb dostępności.	Gmina Bieliny
	2.2.5. Wzmocnienie potencjału realizacji zadań i usług samorządu terytorialnego w oparciu o rozwiązania cyfrowe.	Gmina Bieliny

Źródło: opracowanie własne

6. Model struktury funkcjonalno-przestrzennej gminy

6.1. Założenia struktury funkcjonalno-przestrzennej gminy w kontekście ustaleń Strategii Rozwoju Gminy Bieliny na lata 2021-2030

Gmina Bieliny to gmina wiejska w województwie świętokrzyskim, w powiecie kieleckim. Położona jest 23 km na wschód od stolicy Województwa Świętokrzyskiego – Kielc, u podnóża dwóch najwyższych szczytów Gór Świętokrzyskich. Ponad 60% jej powierzchni znajduje się w granicach Świętokrzyskiego Parku Narodowego i jego otuliny, czyli przygranicznej strefy ochronnej, co zapewnia zachowanie pierwotnego charakteru gminy rolniczej i dobrego stanu przyrody w gminie Bieliny. Reszta, czyli część południowa, to fragment Cisowsko - Orłowińskiego Parku Krajobrazowego oraz jego otuliny.

Gmina ma kształt zwartego, kolistego wieloboku, sąsiaduje z następującymi jednostkami administracyjnymi:

- od południowego-zachodu - Gmina Daleszyce (długość granicy 8,1 km),
- od północnego-zachodu - Gmina Górno (długość granicy 10,1 km),
- od północy - Gmina Bodzentyn (długość granicy 7,9 km),
- od północnego wschodu - Gmina Nowa Słupia (długość granicy 11,6 km),
- od południowego wschodu - Gmina Łągow (długość granicy 5,9 km).

Gmina położona jest w kierunku wschodnim od miasta Kielce przy drogach o znaczeniu ponadregionalnym, tj. drogi krajowej nr 74 i drogi wojewódzkiej nr 753.

Gmina Bieliny jest gminą o charakterze wiejskim. Podstawową funkcją gospodarczą, jaka rozwinęła się w gminie, jest rolnictwo. Dla mieszkańców gminy coraz częściej dodatkowym źródłem dochodu staje się działalność w obszarze turystyki.

Gmina Bieliny położona jest w masywie Gór Świętokrzyskich, przez co, ze względu na unikatowe walory przyrodniczo-krajobrazowe, całość obszaru objęta jest różnymi formami ochrony przyrody. Ponad 62% powierzchni gminy znajduje się w Świętokrzyskim Parku Narodowym lub jego otulinie, przy czym północny teren włączony jest także do obszaru „Łysogóry” sieci Natura 2000. Otulina Świętokrzyskiego Parku Narodowego to obszar Świętokrzyskiego Obszaru Chronionego Krajobrazu. Lasy znajdujące we wschodniej części gminy wliczane są do obszaru „Ostoja Jeleniowska”, zaś kompleksy leśne na południu: do obszaru „Lasy Cisowsko-Orłowińskie”. Pozostałą część terenu obejmuje Cisowsko-Orłowiński Park Krajobrazowy wraz z otuliną.

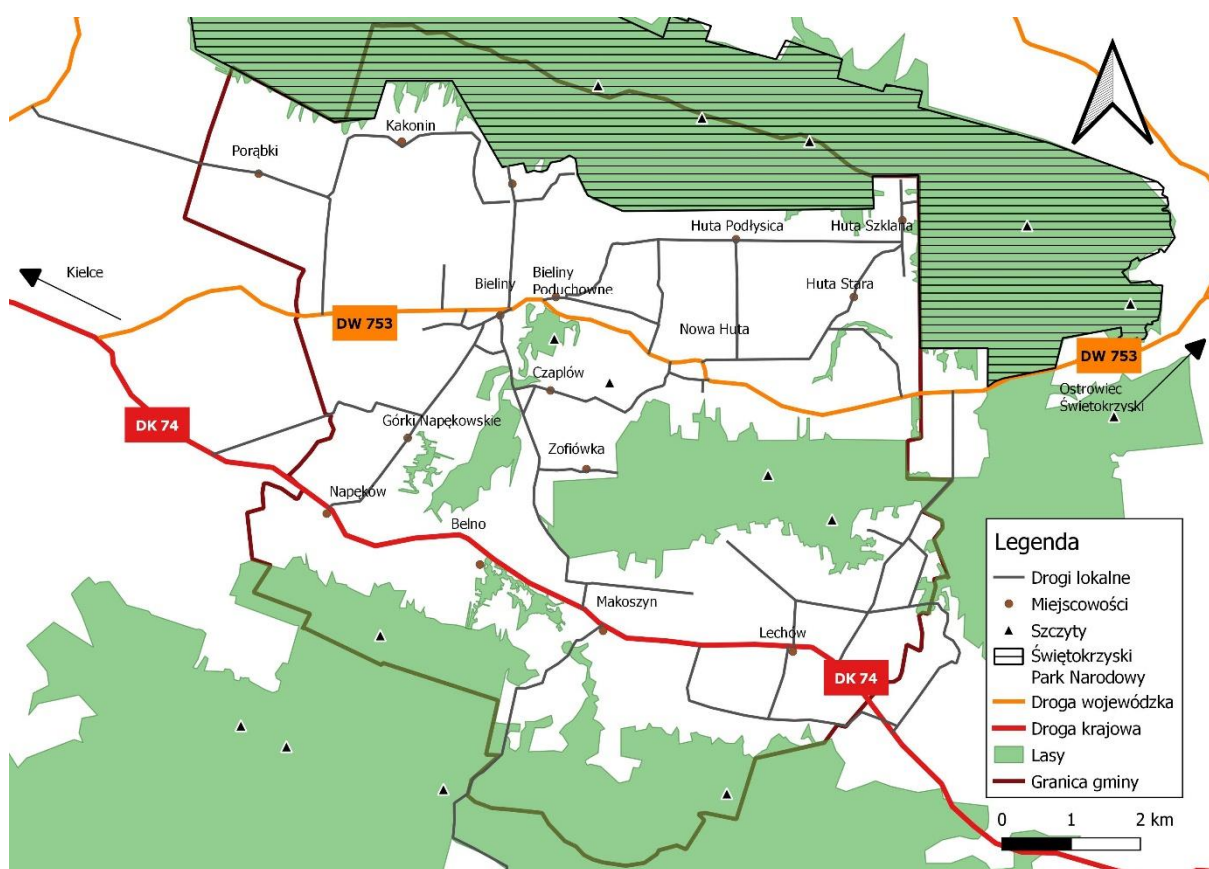
Użytki rolne stanowią 64% powierzchni gminy, przy przeważającym areale gleb o niskiej klasie (V, VI).

Powierzchnia Gminy wynosi 88,09 km². Obejmuje 15 sołectw:

- Bieliny Kapitulne,
- Bieliny Poduchowne,
- Belno,
- Czapłów-Zofiówka,
- Górki Napękowskie,
- Huta Nowa,

- Huta Podlysica,
- Huta Stara,
- Huta Koszary,
- Huta Szklana,
- Kakonin,
- Lechów
- Makoszyn,
- Napęków,
- Porąbki.

Mapa 1. Uwarunkowania funkcjonalne rozwoju gminy Bieliny



Źródło: opracowanie własne

Analizując zakres działań przewidzianych do realizacji w Strategii Rozwoju Gminy Bieliny na lata 2021-2030 pod kątem kształtowania polityki przestrzennej należy zwrócić uwagę na priorytety, które w największym stopniu wpływać będą na zmiany funkcjonalno-przestrzenne. Będą to następujące priorytety:

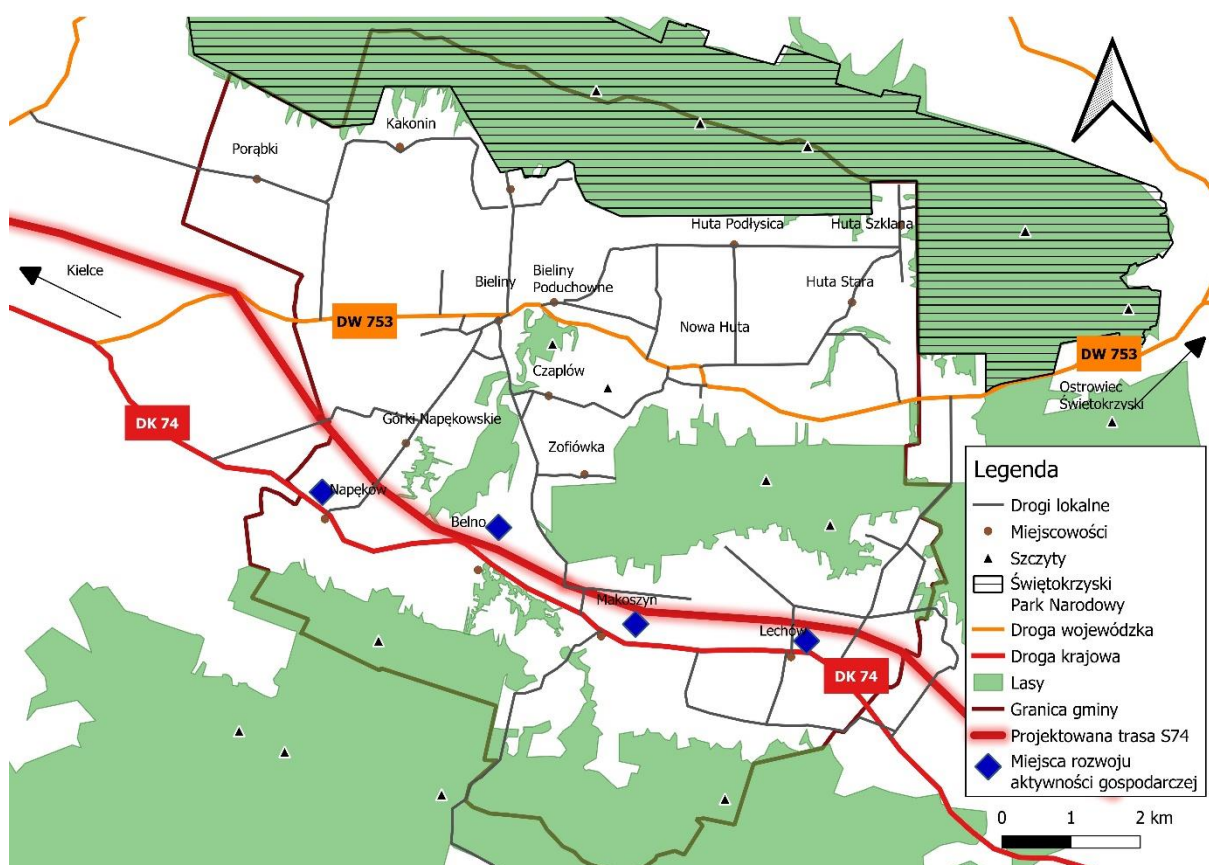
- Ochrona środowiska oraz rozwinięta infrastruktura na rzecz zrównoważonego rozwoju.
- Ład przestrzenny.
- Mobilni mieszkańcy i turyści.
- Rozwinięta oferta czasu wolnego integrująca mieszkańców.
- Rozwinięta funkcja gospodarcza.

Studium Uwarunkowań i Kierunków Zagospodarowania Przestrzennego Gminy Bieliny wskazuje, że główne kierunki zmian w strukturze przestrzennej Gminy oraz w przeznaczeniu terenów dotyczyć będą:

- rozwoju terenów zabudowy mieszkaniowej jednorodzinnej;
- porządkowanie i rozwój terenów zabudowy zagrodowej, mieszkaniowo-usługowej, wzbogacanie jej o obiekty infrastruktury społecznej, turystyki i rekreacji oraz integracji mieszkańców wsi;
- ograniczanie i przeciwdziałanie rozproszeniu zabudowy metodą porządkowania, uzupełniania i kontynuacji istniejących układów osadniczych;
- zachowanie wysokiej jakości rolniczej przestrzeni produkcyjnej dla rozwoju rolnictwa;
- preferencje dla rolnictwa ekologicznego oraz dolesień w całym obszarze;
- rozwój funkcji turystyczno - rekreacyjnej;
- rozwój obszarów aktywności gospodarczej Gminy Bieliny.

Z perspektywy działań ujętych w Strategii Rozwoju Gminy Bieliny na lata 2021-2030 prognozuje się, że największe zmiany w strukturze funkcjonalno-przestrzennej gminy zajdą w odniesieniu do działania „Rozwój terenów inwestycyjnych, bazujących na zwiększonej atrakcyjności inwestycyjnej w korytarzu drogi ekspresowej S74 (Belno, Lechów, Makoszyn, Napęków)”.

Mapa 2. Przyszły model funkcjonalno-przestrzenny gminy Bieliny



Źródło: opracowanie własne

Gmina Bieliny znajduje się na terenie dorzecza górnej Wisły. Wg podziału na jednolite części wód powierzchniowych ciek wodny płynący przez gminę charakteryzują się dobrym stanem wód:

- Czarna Nida do Stokowej (kod RW20006216434, status: naturalna) – będąca w dobrym stanie ekologicznym, dobrym stanie chemicznym oraz dobrym stanem wód.

Plan gospodarowania wodami na obszarze Dorzecza Wisły ustala następujące cele środowiskowe:

- Dla jednolitych części wód – będących w dobrym stanie/potencjalnie ekologicznym – utrzymanie tego stanu/potencjału.
- Dla naturalnych części wód – osiągnięcie co najmniej dobrego stanu ekologicznego, utrzymanie co najmniej dobrego stanu chemicznego.
- Dla silnie zmienionych i sztucznych części wód – osiągnięcie co najmniej dobrego potencjału ekologicznego, utrzymanie co najmniej dobrego stanu chemicznego.

Dla jednolitej części wód na terenie gminy Bieliny zakłada się następujące działania podstawowe:

- budowa indywidualnych systemów oczyszczania ścieków,
- budowa sieci kanalizacyjnej w aglomeracji Bieliny,
- budowa nowych zbiorników bezodpływowych oraz remont istniejących,
- regularny wywóz nieczystości płynnych,

oraz działania uzupełniające:

- renaturyzacja rzeki Czarna Nida (Belnianka) na dł. 300 m w miejscowości Huta Koszary,
- renaturyzacja rzeki Czarna Nida na dł. 1,0 km powyżej ujścia rzeki Nidzianki w miejscowości Napęków",
- renaturyzacja rzeki Czarna Nida (Belnianka) na dł. 300 m w miejscowości Huta Koszary,
- przywrócenie drożności korytarza ekologicznego rzeki Czarna Nida i jej dopływów - udrożnienie barier migracyjnych dla organizmów wodnych na rzece Czarna Nida, Lubrzanka i Morawka,
- udrożnienie rzeki Belnianki dla przywrócenia możliwości wędrówki, restytucji i ochrony ryb dwuśrodowiskowych.³

Obszar gminy Bielony zlokalizowany jest w obrębie dwóch jednolitych części wód podziemnych (JCWPd), oznaczonych numerami 101 oraz 102. Dla JCWPd nr 101 stwierdzono dobry stan chemiczny oraz ilościowy, dla JCWPd 102 dobry stan chemiczny oraz ilościowy.⁴

Celem środowiskowym dla wód podziemnych jest:

- zapobieganie lub ograniczanie wprowadzania do nich zanieczyszczeń;
- zapobieganie pogorszeniu oraz poprawa ich stanu;
- ich ochrona i podejmowanie działań naprawczych, a także zapewnianie równowagi między poborem a zasilaniem tych wód, tak aby osiągnąć ich dobry stan.

³ Źródło: <https://wody.isok.gov.pl/pdf/JCW/RW20006216434.pdf>

⁴ Źródło: <https://mijwp.gios.gov.pl/mapa/mapa.172.html> (dane monitoringu z 2019 roku)

Zagrożenie powodziowe na terenie Gminy Bieliny wiąże się przede wszystkim z rzekami Belnianką i Nidzianką, które mają charakter cieków podgórskich. Jednocześnie na terenie gminy nie zostały wyznaczone obszary szczególnego zagrożenia powodzią.

Zgodnie z Planem Zarządzania Ryzykiem Powodziowym w granicach gminy Bieliny wskazano na konieczność realizacji następujących zadań:

- Budowa prawego wału na rzece Czarna Nida w km 62+000 – 62+500 w miejscowości Napęków,
- Budowa suchego zbiornika Baranka na rzece Czarna Nida w km 64+700 o pojemności 0,97 mln m³ na terenie miejscowości Bieliny,
- Budowa suchego zbiornika Belno na rzece Nidzianka w km 1+800 o pojemności 0,57 mln m³ na terenie miejscowości Bieliny,
- Budowa suchego zbiornika Makoszyn I na rzece Nidzianka w km 5+115 o pojemności 0,55 mln m³ na terenie miejscowości Makoszyn.

Szczególnym wymiarem polityki rozwoju lokalnego będzie przeciwdziałanie suszy. Plan Przeciwdziałania Skutkom Suszy (PPSS) na lata 2021-2027 – przyjęty został na mocy rozporządzenia Ministra Infrastruktury z dnia 15 lipca 2021 w sprawie przyjęcia Planu przeciwdziałania skutkom suszy (Dz.U.2021 poz. 1615). Obszar gminy Bieliny należy zaliczyć do słabo zagrożonego suszą rolniczą na terenach rolnych i leśnych, umiarkowanie zagrożoną suszą hydrologiczną oraz umiarkowanie i częściowo ekstremalnie silnie zagrożoną suszą hydrologiczną w odniesieniu do wód podziemnych. Łącznie obszaru gminy Bieliny należy zaliczyć do silnie zagrożonego suszą.

We wdrażaniu założeń Strategii Rozwoju Gminy Bieliny oraz stosownych planów przestrzennych należy uwzględnić zapisy Planu przeciwdziałania skutkom suszy, w szczególności w zakresie powiększania dyspozycyjnych zasobów wodnych.

6.2. Ustalenia i rekomendacje w zakresie kształtowania i prowadzenia polityki przestrzennej w gminie Bieliny

Założenia Strategii Rozwoju Gminy Bieliny na lata 2021-2030 wskazują na kontynuowanie celów rozwoju. Dotyczą one integracji przestrzennej, społecznej i wykorzystania atutów lokalizacyjnych związanych z położeniem w sąsiedztwie miasta Kielc, dobrym i poprawiającym się dostępem do sieci drogowej, walorami krajobrazowymi. Aktualne są wyzwania, z których najistotniejszym dla wymiaru przestrzennego jest rozwój gospodarczy oraz ochrona środowiska i przyrody.

Mając na względzie powyższe, należy uznać, że aktualne są ustalenia zawarte w Studium Uwarunkowań i Kierunków Zagospodarowania Przestrzennego Gminy Bieliny w odniesieniu do polityki przestrzennej.

Studium Uwarunkowań i Kierunków Zagospodarowania Przestrzennego wskazuje rozwiązania odnoszące się do wymiarów funkcjonowania Gminy Bieliny, które są spójne z założeniami Strategii Rozwoju Gminy Bieliny na lata 2021-2030.

Przy kształtowaniu polityki przestrzennej Gminy, za główny cel przyjąć należy zachowanie walorów krajobrazowych, rozumianych jako walory środowiska przyrodniczego, kulturowego i walory fizjonomiczne. Ze względu na zakładane zróżnicowanie w sposobie zagospodarowania przestrzennego poszczególnych obszarów Gminy, na podstawie szczegółowej analizy istniejących uwarunkowań, w niniejszym Studium określono predyspozycje Gminy Bieliny do rozwoju funkcji:

1. Mieszkaniowej – w formie zabudowy jednorodzinnej oraz zagrodowej, zgodnie z potrzebami mieszkańców Gminy oraz ludności napływowej;
2. Turystyczno – rekreacyjnej – przy wykorzystaniu potencjału przyrodniczego, kulturowego i ludzkiego, wykorzystując m. in. tereny wokół planowanych zbiorników retencyjnych;
3. Produkcyjno – usługowej – rozwijanej szczególnie w sąsiedztwie drogi krajowej nr 74, drogi wojewódzkiej nr 753 oraz projektowanej drogi ekspresowej S-74;
4. Rolniczej – zakładając restrukturyzację rolnictwa w kierunku zmiany struktury agrarnej, jak i specjalizacji produkcji rolniczej, w obrębie zwartych kompleksów gleb III i IV klasy bonitacyjnej;
5. Przyrodniczej – polegającej na ochronie istniejących ekosystemów obszarów o szczególnych wartościach środowiska przyrodniczego, w tym enklaw leśnych oraz otwartych terenów zielonych. Wykorzystując powyższy podział przyjęto strefy polityki przestrzennej o zróżnicowanych priorytetach działań, określając w każdej z nich funkcje wiodące oraz dopełniające.

Dla realizacji założonych celów, które zostały określone w Studium Uwarunkowań i Kierunków Zagospodarowania Przestrzennego Gminy Bieliny, koniecznym jest właściwe wykorzystanie narzędzi polityki przestrzennej, którymi dysponuje Gmina, w tym planów zagospodarowania przestrzennego oraz koordynacji procesów inwestycyjnych.

Ad. 1. Funkcja mieszkaniowa

Istotnym elementem rozwoju przestrzennego gminy Bieliny jest osadnictwo wiejskie, charakteryzujące się zabudową rozwiniętą głównie wzdłuż dróg, w formie ulicówek lub wielodrożnic. Zabudowa

w obszarze Gminy wymaga porządkowania poprzez zaniechanie lokalizacji nowych zagród w rozproszeniu. Rozwój osadnictwa powinien być zorientowany na kształtowanie sieci osadniczej o prawidłowym układzie funkcjonalno-przestrzennym i stale podwyższanym standardzie.

Ad. 2. Funkcja turystyczno – rekreacyjna

Ze względu na potencjał przyrodniczo - kulturowy gminy, wzrastające zainteresowanie społeczeństwa różnymi formami turystyki i wypoczynku, w tym agroturystyką oraz konieczność restrukturyzacji rolnictwa, turystyka i rekreacja winna stać się wiodącą funkcją Gminy Bieliny. Walory przyrodnicze i krajobrazowe, a także dogodny dostęp komunikacyjny ośrodków o znacznym zapotrzebowaniu na rekreację (Kielce, Ostrowiec Świętokrzyski, Kraków, Warszawa, Katowice), stanowią atuty dla rozwoju funkcji turystyczno – rekreacyjnej, która powinna wspomóc rolnictwo, stworzyć nowe miejsca pracy i przyczynić się do ogólnego rozwoju Gminy. Dla rozwoju tej funkcji uwzględnia się tereny zabudowy letniskowej (Bieliny, Napęków, Górki Napękowskie, Belno, Makoszyn, Huta Nowa, Huta Szklana i Lechów), usług turystyki (Huta Szklana, Huta Stara, Kakonin, Belno, Makoszyn i Lechów), usług sportu i rekreacji przy planowanym zbiorniku rekreacyjno-retencyjnym „Belno” oraz preferuje się w całym obszarze rozwój agroturystyki.

Ad. 3. Funkcja produkcyjno - usługowa

Na terenie gminy Bieliny dominującą formą podmiotów gospodarczych są zakłady osób prywatnych. Funkcjonujące podmioty dotyczą głównie handlu i naprawy, transportu i gospodarki magazynowej, budownictwa oraz działalności produkcyjnej. Układ komunikacyjny Gminy jest jednym z ważnych czynników jej rozwoju. Przebiegająca droga krajowa nr 74 stanowi główną oś komunikacyjną i transportową nie tylko Gminy, ale całego regionu. W zagospodarowaniu przestrzennym, w wyznaczonych obszarach działalności produkcyjno-usługowej, postuluje się stosowanie odpowiednich standardów zabudowy i zagospodarowania terenów.

Ad. 4. Funkcja rolnicza

Przyjmuje się wielofunkcyjny rozwój terenów wiejskich. Przekształcenie rolniczej przestrzeni produkcyjnej powinno rozwijać się w kierunku zmiany stosunków agrarnych oraz specjalizacji produkcji, wraz z rozwojem lokalnej bazy przetwórczej oraz usług służących rolnictwu i gospodarce żywnościowej. W obszarze całej Gminy, a szczególnie w północnej jej części oraz w terenach funkcjonowania małych gospodarstw z nadwyżkami siły roboczej, preferowany winien być rozwój rolnictwa ekologicznego. System produkcji rolniczej przyjaznej dla środowiska obejmuje m. in. wprowadzenie ograniczeń odnośnie stosowania środków produkcji, tak by wykorzystać naturalny potencjał produkcyjny agrocenoz

Ad. 5. Funkcja przyrodnicza

Ze względu na istniejące bogactwo krajobrazu naturalnego, istotnym celem w polityce Gminy winna być jego ochrona, szczególnie w obszarach o największej lesistości. Rozwój funkcji przyrodniczej. w tym w ramach relacji z funkcją turystyczno-rekreacyjną powinien opierać się na:

- istniejących zasobach leśnych – szczególnie lasach glebo- i wodochronnych, występujących w postaci dużych enklaw, w których należy bezwzględnie ograniczyć wprowadzanie nowego zainwestowania kubaturowego, mając na względzie walory krajobrazowe i widokowe oraz

ochronę wynikającą z ustawy o ochronie gruntów rolnych i leśnych, i ustawy o ochronie przyrody;

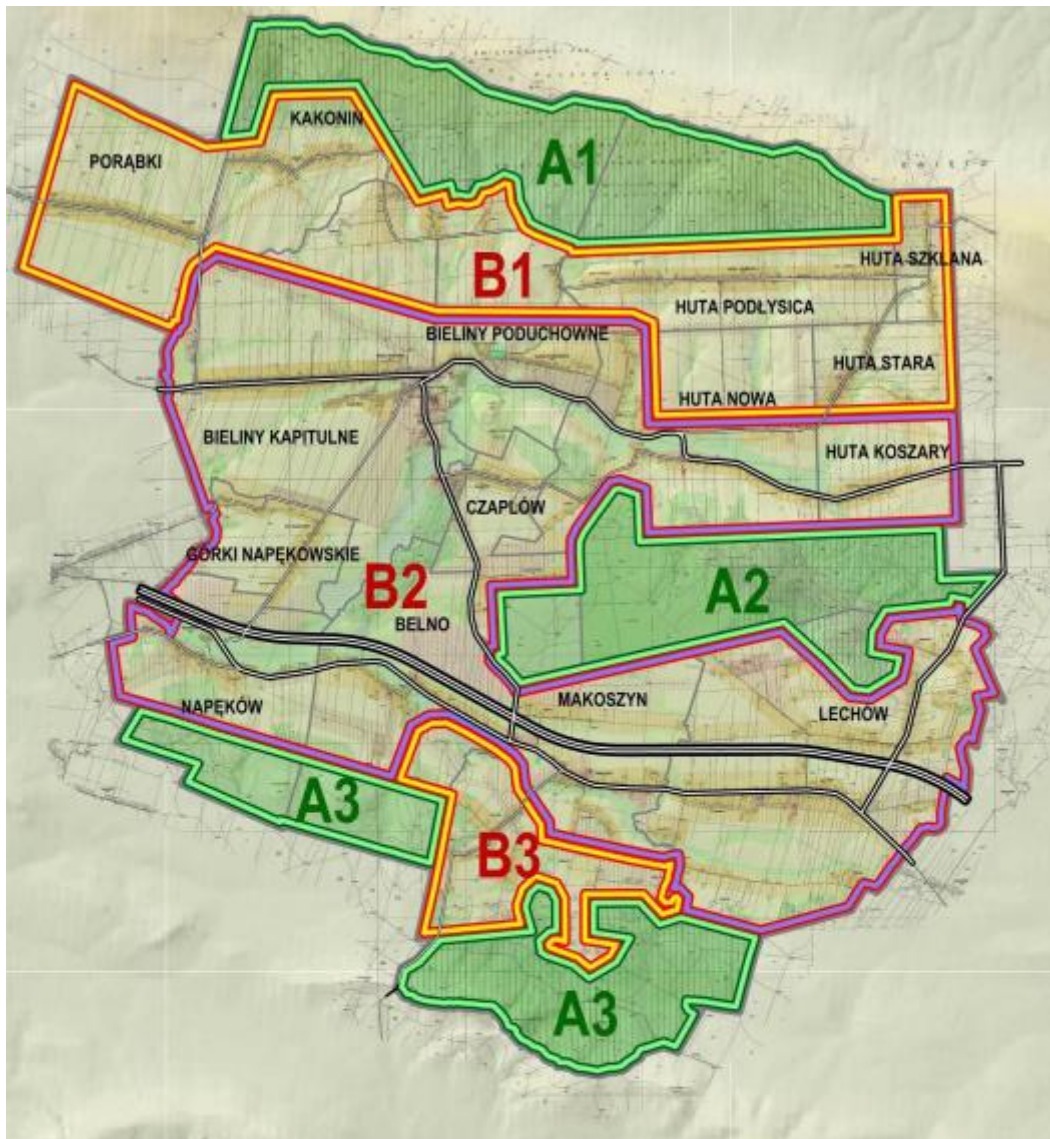
- zalesieniach terenów do tego predysponowanych, gruntów niskich klas położonych na terenach nie przydatnych rolniczo oraz takich, na które występuje sukcesja leśna;
- terenach zieleni nieurządzonej oraz nieużytkowanych terenów rolnych, stanowiących obudowy cieków naturalnych oraz przedpola widokowe;
- rozwoju funkcji rekreacyjno-turystycznej w połączeniu z funkcją przyrodniczą poprzez wyznaczenie ścieżek pieszych, rowerowych i turystyki narciarskiej oraz obsługujących je miejsc, w celu pełnienia przez kompleksy leśne funkcji turystycznych i rekreacyjnych.

Powyższe funkcje winny być realizowane w oparciu o istniejącą infrastrukturę tras oraz szlaków, wzdłuż istniejących i przewidzianych w ramach programu dróg leśnych z uwzględnieniem regulacji prawnych dotyczących form ochrony przyrody na terenie gminy. Zastrzega się, iż w granicach stref A i B Cisowsko - Orłowińskiego Obszaru Chronionego Krajobrazu, inwestycje zaliczane do przedsięwzięć mogących znacząco oddziaływać na środowisko (np. trasy turystyki narciarskiej) mogą być realizowane wyłącznie jako inwestycje celu publicznego.

Dla osiągnięcia zamierzonych celów przestrzennych, w Studium wyróżnia się strefy polityki przestrzennej, dla których obowiązywać będą odmienne priorytety przy realizacji poszczególnych funkcji. Są to:

- strefa A – zachowania obecnego stanu zagospodarowania, obejmująca zwarte kompleksy leśne, podzielona na 3 podstrefy:
 - A1 – północna - lasy w granicach Świętokrzyskiego Parku Narodowego;
 - A2 – centralna - lasy w pasie Obszarów Chronionego Krajobrazu: Świętokrzyskiego i Cisowsko - Orłowińskiego;
 - A3 – południowa - lasy Cisowsko - Orłowińskiego Parku Krajobrazowego,
- strefa B – umiarkowanych przekształceń przestrzennych, obejmująca pozostałe obszary w otulinie ŚPN oraz otulinie C-OPK, podzielona na 3 podstrefy:
 - B1 – rozwoju funkcji rolniczej oraz turystyczno - rekreacyjnej – w sąsiedztwie ŚPN;
 - B2 – rozwoju gospodarczego – w środkowej części Gminy;
 - B3 – rozwoju funkcji turystyczno - rekreacyjnej – w sąsiedztwie C-OPK.

Mapa 3. Strefy polityki przestrzennej gminy Bieliny



strefa A - zachowania obecnego stanu zagospodarowania



podstrefa północna

podstrefa centralna

podstrefa południowa

strefa B - umiarkowanych przekształceń przestrzennych



podstrefa rozwoju funkcji rolniczej oraz turystyczno - rekreacyjnej

podstrefa rozwoju gospodarczego

podstrefa rozwoju funkcji turystyczno - rekreacyjnej

Źródło: Studium Uwarunkowań i Kierunków Zagospodarowania Przestrzennego Gminy Bieliny

7. System zarządzania strategią

7.1. Zasady wdrażania i monitoringu

Strategia Rozwoju Gminy Bieliny na lata 2021-2030 jest najważniejszym dokumentem strategicznym Gminy, wyznaczającym kierunki działań, które sukcesywnie powinny być wdrażane. Jest dokumentem komplementarnym do Strategii Rozwoju Województwa Świętokrzyskiego 2030 tj. stanowi uzupełnienie i rozwinięcie założeń rozwojowych regionu w wymiarze lokalnym. Spójność planowania na poziomie regionalnym i lokalnym jest kluczowa dla powodzenia realizacji zamierzeń rozwojowych w gminie Bieliny.

Strategia Rozwoju Gminy Bieliny na lata 2021-2030 jest dokumentem wyjściowym dla szeregu polityk rozwojowych poziomu lokalnego, w tym związanych z planowaniem przestrzennym, zagadnieniami społecznymi, promocji gminy, rewitalizacji. **Jest dokumentem, który powinien być realizowany ponad podziałami politycznymi, angażując wszelkie możliwe zasoby i środki.** Ukierunkowany jest na podnoszenie jakości życia mieszkańców, powinien być co do zasady wdrażany bez względu na kadencyjność władz samorządowych. Strategia bazuje bowiem na szczegółowej diagnozie społeczno-gospodarczej i uwzględnia uwarunkowania przestrzenne rozwoju gminy. Model rozwoju gminy opiera się na faktach oraz zdiagnozowanych potrzebach mieszkańców.

Kluczowym aspektem zarządzania realizacją Strategii Rozwoju Gminy Bieliny na lata 2021-2030 jest system wdrażania i monitoringu, który opierać będzie się na strukturze organizacyjnej i instytucjonalnej Gminy Bieliny oraz na lokalnym partnerstwie.

Do podmiotów wdrażających Strategię należeć będzie:

- **Rada Gminy Bieliny** – pełniąca bieżący nadzór nad realizacją Strategii, uwzględniająca jej ustalenia przy tworzeniu budżetu oraz Wieloletniej Prognozy Finansowej, uchwalająca zmiany zapisów Strategii, planów zagospodarowania przestrzennego i studium uwarunkowań i kierunków zagospodarowania przestrzennego Gminy Bieliny,
- **Wójt Gminy Bieliny** – podejmujący bieżące decyzje realizacyjne, przygotowujący materiały informacyjne i decyzyjne dla Rady, prowadzący działania informacyjno-promocyjne,
- **Koordinator Strategii**, gromadzący dokumentację związaną z pracami nad Strategią oraz informacje określające postępy w jej realizacji w formie sprawozdań z wykonania Strategii (przygotowywane co dwa lata),
- **Podmioty realizujące poszczególne zadania opisane w Strategii**, wykonujące przyjęte zadania i opracowujące sprawozdania dotyczące tych zadań dla Koordynatora Strategii.

Monitorowanie realizacji Strategii polegać będzie na zbieraniu informacji i analizowaniu poziomu zbieżności podejmowanych działań z określonymi w Strategii kierunkami (przypisanie inwestycji/projektu do poszczególnych kierunków działań). Uzupełnieniem monitoringu opierającego się na produktach będzie analiza wskaźnikowa, odnosząca się do wizji/wyzwań rozwoju. Monitoring będzie dokonywany co dwa lata: tj. w 2024, 2026, 2028, 2030 roku.

System monitoringu stanowić będzie podstawę do ewaluacji i oceny stopnia aktualności Strategii. Aktualizacja Strategii możliwa będzie w przypadku stwierdzenia istotnych zmian uwarunkowań rozwojowych gminy Bieliny.

7.2. Ramy finansowe i źródła finansowania

Potencjalne źródła finansowania działań ujętych w Strategii Rozwoju Gminy Bieliny na lata 2021 -2030 będą:

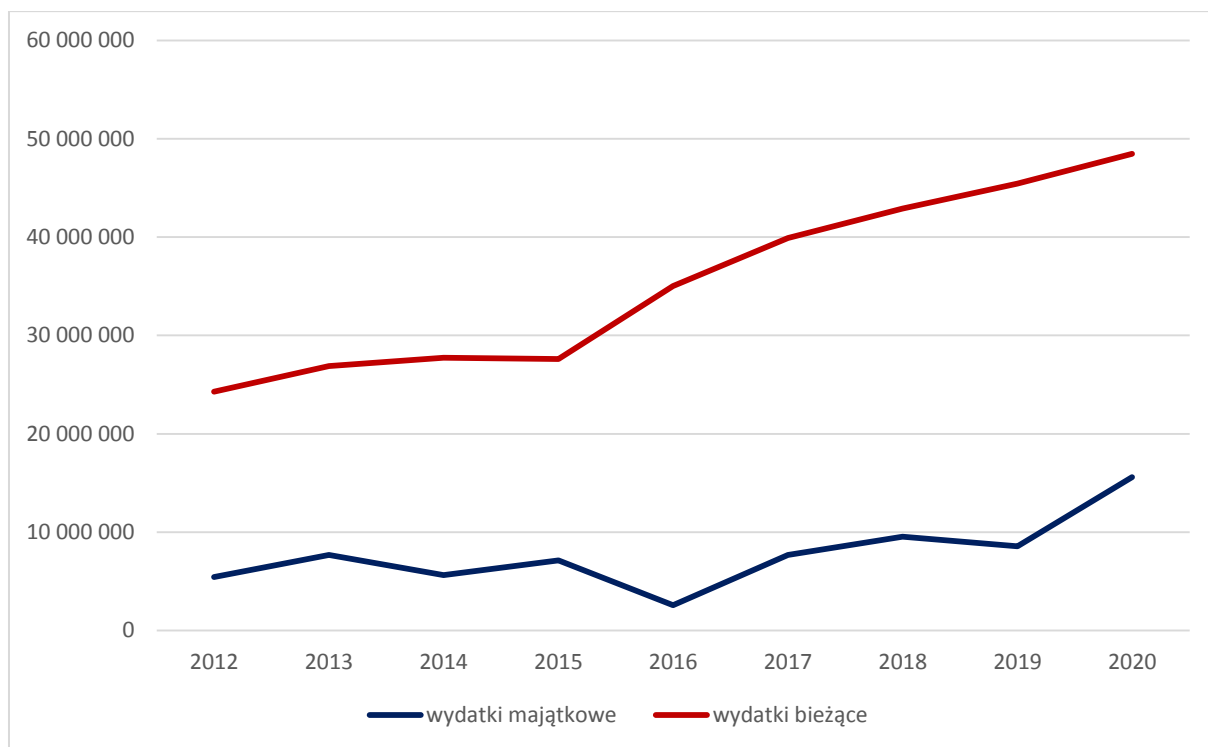
- środki budżetu gminy,
- środki Unii Europejskiej – fundusze europejskie dostępne w ramach Europejskiego Funduszu Rozwoju Regionalnego, Funduszu Spójności, Europejskiego Funduszu Społecznego,
- inne fundusze zewnętrzne – np. fundusze norweskie i fundusze Europejskiego Obszaru Gospodarczego,
- środki budżetu państwa – przewidziane na współfinansowanie projektów lub jako niezależne źródło finansowania,
- środki budżetu samorządu województwa – na współfinansowanie projektów lub jako niezależne źródło finansowania,
- środki budżetu powiatu – na współfinansowanie projektów lub jako niezależne źródło finansowania,
- inne środki publiczne, np. fundusze celowe,
- środki prywatne, np. przedsiębiorców, organizacji pozarządowych, mieszkańców.

Danych nt. zdolności finansowania działań rozwojowych przez Bieliny dostarczają informacje nt. wysokości wydatków majątkowych. W okresie od 2012 do 2020 Gmina Bieliny przeznaczala na wydatki majątkowe kwotę od 5,5 mln zł w 2012 roku do 15,6 mln zł w 2020 roku. Oznacza to, że w tym okresie wydatki majątkowe wzrosły zauważalnie. Średniorocznie na działania rozwojowe Gmina przeznaczala około 7,7 mln zł, w tym wyraźnie wyższe wydatki ponoszone były w od 2016 roku.

W tym samym okresie odnotowano wyraźnie wyższy wzrost wydatków bieżących gminy, tj. z poziomu 24,3 mln zł w 2012 do 48,4 mln zł w 2020 roku. Zakłada się, że w perspektywie 2030 roku rosnać będą dochody własne gminy, co związane będzie napływem nowych mieszkańców, wzrostem wynagrodzeń, lokalizacją na terenie gminy nowych podmiotów gospodarczych. Przełoży się to na wzrost dochodów z tytułu podatku PIT oraz nieruchomości. Zakłada się, że wzrost dochodów własnych Gminy Bieliny w perspektywie 2030 roku może wynieść do 100% w stosunku do poziomu z roku 2020 roku, jednocześnie jak pokazują dane za okres od 2012 do 2019 roku wzrost wydatków majątkowych będzie niższy oraz wydatków bieżących. W perspektywie 2030 roku realnie wydaje się być osiągnięcie poziomu wydatków majątkowych obserwowanych w okresie poprzedzającym realizację Strategii. Będą to kwoty rzędu 10 mln zł w skali roku.

Przewiduje się, że w perspektywie 2030 roku Gmina Bieliny na działania rozwojowe (wydatki majątkowe) przeznaczy kwotę pomiędzy 100,0 a 120,0 mln zł.

Wykres 2. Wydatki majątkowe oraz bieżące gminy Bieliny w okresie od 2012 do 2020 roku (w zł)



Źródło: opracowanie własne podstawie danych GUS

7.3. Wytyczne dla sporządzania dokumentów wykonawczych

Strategia Rozwoju Gminy Bieliny na lata 2021-2030 jest dokumentem wyjściowym dla szeregu polityk rozwojowych poziomu lokalnego, w tym związanych z planowaniem przestrzennym, zagadnieniami społecznymi, ochroną środowiska.

Poniżej przedstawiono informację nt. aktualności wytycznych z poziomu lokalnego polityk rozwoju.

Tabela 5. Ocena aktualności lokalnych planów i polityk rozwoju Gminy Bieliny

Lp.	Dokument	Ocena aktualności	Uzasadnienie
1.	Studium uwarunkowań i kierunków zagospodarowania przestrzennego gminy Bieliny	Aktualny	Uchwała Nr XXXVIII/292/17 Rady Gminy Bieliny z 30 listopada 2017 roku
2.	Gminny Program Opieki nad zabytkami Gminy Bieliny na lata 2017-2020	Nieaktualny	-
3.	Program Ochrony Środowiska dla Gminy Bieliny na lata 2018 - 2021 z perspektywą do 2025 r.	Aktualny	Uchwała Nr XL/310/17 Rady Gminy Bieliny z dnia 29 grudnia 2017 roku
4.	Program usuwania wyrobów zawierających azbest z terenu	Aktualny	-

Lp.	Dokument	Ocena aktualności	Uzasadnienie
	Gminy Bieliny na lata 2015-2032		
5.	Plan Gospodarki Niskoemisyjnej dla Gminy Bieliny	Aktualny	Uchwała Nr XX/143/16 Rady Gminy Bieliny z 5 maja 2016 roku
6.	Strategia Rozwiązywania Problemów Społecznych Gminy Bieliny na lata 2014-2020	Aktualny	Strategia obowiązuje do czasu przyjęcia nowego dokumentu
7.	Gminny Program Rewitalizacji Gminy Bieliny na lata 2016-2025	Aktualny	Uchwała NR XXXII/249/17 Rady Gminy Bieliny z dnia 4 maja 2017 roku
8.	Kompleksowy Plan Rozwoju Szkół Gminy Bieliny na lata 2016-2023	Aktualny	Uchwała Nr XXVII/199/16 Rady Gminy Bieliny z 29 listopada 2016 roku

Źródło: opracowanie własne

7.4. Oczekiwane rezultaty planowanych działań oraz wskaźniki ich osiągnięcia

W tym rozdziale przedstawiono wytyczne odnoszące się do systemu monitoringu. System monitoringu stworzony został z myślą o stałej obserwacji zmian zachodzących w przestrzeni gminy, które można powiązać z zakresem prowadzonej interwencji publicznej.

System monitoringu opiera się na następujących danych:

- **Wskaźniki produktu** – odnoszące się do kierunków działań. Jest to swoista lista sprawdzająca, odnosząca się do działań, projektów, inwestycji, przedsięwzięć, które podejmowane będą przez lub z inicjatywy Gminy Bieliny, które można przypisać do poszczególnych kierunków działań Strategii. Lista wskaźników produktu umożliwi faktyczne śledzenie postępów realizacji Strategii. Punktem wyjścia będą dane dla 2021 roku. Kluczowe dla pomiaru w oparciu o wskaźniki produktu będzie zorganizowanie systemu pozyskiwania danych pochodzących z rozproszonego systemu. Jednocześnie przy doborze wskaźników kierowano się zasadą możliwości pozyskania danych przez zasoby gminne. Większość wskaźników to faktycznie dane i informacje nt. realizowanych inwestycji i projektów przez Gminę Bieliny lub podmioty publiczne. Dane pochodzić będą one z różnych wydziałów i instytucji, dlatego ważne jest zbudowanie wewnętrznego systemu komunikacji.
- **Wskaźniki rezultatu** – odnoszące się do wizji i wyzwań rozwojowych i oceniające oczekiwane efekty realizacji polityki rozwoju Gminy Bieliny.

Tabela 6. Wskaźniki rezultatu

Rezultat	Wskaźnik	Źródło	Wartość wyjściowa	Wartość końcowa 2030 r.
Ochrona środowiska	Odsetek mieszkańców korzystających z sieci kanalizacyjnej	GUS	53,3% (2019 rok)	80%
	Ocena stanu środowiska	GIOŚ	-	Dobra ocena komponentów ochrony środowiska wg raportów i stanie środowiska w województwie świętokrzyskim
Rozwój oferty mieszkaniowej gminy	Budynki mieszkalne i zasoby mieszkaniowe w gminie	GUS	2386 (2019 rok)	Wartość wyższa o 15% w stosunku do 2019 roku
Napływ nowych mieszkańców	Liczba mieszkańców gminy	GUS	10 299 (2019 rok)	Wartość wyższa o 2,5% w stosunku do 2019 roku
Zwiększenie dochodów budżetowych gminy	Udział w podatku z PIT	GUS	5,7 mln zł (2019 rok)	Wartość wyższa o 75% w stosunku do 2019 roku
	Dochody własne na 1 mieszkańca	GUS	1004 zł (2019 rok)	Wartość wyższa o 100% w stosunku do 2019 roku
Zwiększenie atrakcyjności inwestycyjnej	Podatek od nieruchomości	GUS	673 tys. zł (2019 rok)	Wzrost dochodów do poziomu 5,0 mln zł
Integracja społeczna	Liczba sołectw posiadających rozwiniętą infrastrukturę społeczną, która jest aktywnie wykorzystana (organizowane są akcje, projekty)	UG	-	100%
	Liczba sołectw zaangażowanych w inicjatywy sołectkie	UG	-	100%
Wzrost kapitału społecznego	Liczba organizacji pozarządowych realizująca zadania publiczne	UG	-	Wyższa o 10%
	Środki gminy przeznaczone na współpracę z organizacjami pozarządowymi	UG	-	Wyższa o 50%

Źródło: opracowanie własne

Tabela 7. Wskaźniki produktu odnoszące się do realizowanych działań

Priorytety	Działania	Wskaźnik produktu	Jednostka miary	Źródło danych
1.1. Ochrona środowiska oraz rozwinięta infrastruktura na rzecz zrównoważonego rozwoju.	1.1.1. Realizacja działań na rzecz ochrony środowiska, w tym powietrza, ziemi i wody poprzez rozwój infrastruktury kanalizacyjnej, rozwój odnawialnych źródeł energii, rozwój sieci gazowej, rozwój systemu gospodarki odpadami, poprawę dostępu do zasobów wodnych, np. poprzez budowę nowych ujęć wody.	<ul style="list-style-type: none"> Długość utworzonej sieci kanalizacyjnej. Liczba obiektów publicznych z instalacjami OZE. Długość sieci gazowej na terenie gminy. Zmodernizowany PSZOK. 	<p>Km Szt.</p> <p>Km Szt.</p>	UG Bieliny
	1.1.2. Wspieranie działań z zakresu stosowania wytycznych kodeksu dobrej praktyki rolniczej, ukierunkowanych na zrównoważoną gospodarkę rolną, ochronę zasobów glebowych i wodnych, zachowanie bioróżnorodności.	<ul style="list-style-type: none"> Liczba inicjatyw/ przedsięwzięć edukacyjnych i informacyjnych realizowanych we współpracy z instytucjami wsparcia rolnictwa na rzecz stosowania zasad dobrej praktyki rolniczej. 	Szt.	UG Bieliny
	1.1.3. Rozbudowa obiektów komunalnych z poszanowaniem zasad ochrony środowiska, w tym dążenie do ograniczania emisji CO2 oraz zanieczyszczeń, oszczędność energetyczną, dążenie do minimalizacji odpadów.	<ul style="list-style-type: none"> Liczba obiektów komunalnych, w których wdrożono rozwiązania z zakresu ochrony środowiska. 	Szt.	UG Bieliny
	1.1.4. Realizacja działań na rzecz zwiększania oraz zachowania bioróżnorodności na terenie gminy.	<ul style="list-style-type: none"> Liczba inicjatyw/ przedsięwzięć edukacyjnych i informacyjnych realizowanych we współpracy z instytucjami zajmującymi się ochroną przyrody na rzecz zachowania bioróżnorodności na terenie gminy. 	Szt.	UG Bieliny
	1.1.5. Prowadzenie działań z zakresu edukacji ekologicznej, ukierunkowanej na zwiększanie świadomości mieszkańców oraz kształtowanie postaw sprzyjających ochronie środowiska i przyrody.	<ul style="list-style-type: none"> Liczba inicjatyw/ przedsięwzięć z zakresu edukacji ekologicznej. 	Szt.	UG Bieliny

Priorytety	Działania	Wskaźnik produktu	Jednostka miary	Źródło danych
	1.1.6. Wdrażanie rozwiązań ukierunkowanych na przeciwdziałanie skutkom zmian klimatycznych oraz wspierających bezpieczeństwo mieszkańców i środowiska, m. in. poprzez zwiększanie potencjału retencyjnego, np. w formie zbiorników retencyjnych, wdrażanie zasad zrównoważonego planowania przestrzennego, prowadzenie edukacji nt. zasad ochrony zasobów wodnych.	<ul style="list-style-type: none"> Liczba inwestycji Gminnych w zakresie zwiększania retencyjności. 	Szt.	UG Bieliny
1.2. Ład przestrzenny.	1.2.1. Poprawa i utrzymanie estetyki i funkcjonalności przestrzeni gminy.	<ul style="list-style-type: none"> Liczba inicjatyw/ przedsięwzięć oraz inwestycji z zakresu poprawy estetyki gminy. 	Szt.	UG Bieliny
	1.2.2. Aktualizacja planów zagospodarowania przestrzennego, ukierunkowana na zachowanie ładu przestrzennego oraz zrównoważonego rozwoju gminy.	<ul style="list-style-type: none"> Liczba zaktualizowanych planów zagospodarowania przestrzennego. 	Szt.	UG Bieliny
1.3. Mobilni mieszkańcy i turyści.	1.3.1. Rozwój infrastruktury drogowej, w tym budowa i modernizacja dróg.	<ul style="list-style-type: none"> Długość utworzonej lub zmodernizowanej infrastruktury drogowej. 	Km	UG Bieliny
	1.3.2. Budowa sieci ścieżek rowerowych, w tym rozwój pętli wokół Gór Świętokrzyskich, połączenie istotnych dla ruchu turystycznego miejsc i punktów.	<ul style="list-style-type: none"> Długość utworzonych ścieżek rowerowych. 	Km	UG Bieliny
	1.3.3. Rozwój sieci komunikacji zbiorowej.	<ul style="list-style-type: none"> Liczba miejscowości z dobrym dostępem do komunikacji zbiorowej (np. minimum 4 połączenia w ciągu dnia). 	Szt.	UG Bieliny
	1.3.4. Zwiększanie dostępności do internetu dużych prędkości.	<ul style="list-style-type: none"> Odsetek powierzchni gminy z dostępem do internetu dużych prędkości. 	%	UKE
	1.4.1. Budowa, rozbudowa i modernizacja infrastruktury sportowej i rekreacyjnej.	<ul style="list-style-type: none"> Liczba utworzonej lub zmodernizowanej infrastruktury sportowej i rekreacyjnej. 	Szt.	UG Bieliny

Priorytety	Działania	Wskaźnik produktu	Jednostka miary	Źródło danych
1.4. Rozwinięta oferta czasu wolnego integrująca mieszkańców.	1.4.2. Tworzenie nowych miejsc wypoczynku i integracji dla mieszkańców oraz turystów, w tym wyposażonych w małą infrastrukturę turystyczną.	<ul style="list-style-type: none"> Liczba nowych miejsc wypoczynku i rekreacji na terenie gminy. 	Szt.	UG Bieliny
	1.4.3. Rozwój i modernizacja infrastruktury kulturalnej, w szczególności ukierunkowana na poprawę i zwiększanie dostępności placówek kultury.	<ul style="list-style-type: none"> Liczba wspartej infrastruktury kulturalnej. 	Szt.	UG Bieliny
	1.4.4. Rozwijanie i zwiększanie dostępności oferty sportowej i kulturalnej, w tym moderowanie dostępności tej oferty poza główną siedzibą instytucji sportu i kultury.	<ul style="list-style-type: none"> Liczba inicjatyw i przedsięwzięć sportowych i kulturalnych realizowanych poza główną siedzibą instytucji sportu i rekreacji. 	Szt.	UG Bieliny
	1.4.5. Aktywizacja i rozwój miejsc aktywności społecznej, w tym zwiększenie potencjału wykorzystania infrastruktury społecznej, np. świetlic wiejskich.	<ul style="list-style-type: none"> Liczba osób korzystających z oferty świetlic wiejskich na terenie gminy. 	Osoby	UG Bieliny
	1.4.6. Zachowanie wartości materialnych i niematerialnych dziedzictwa kulturowego.	<ul style="list-style-type: none"> Liczba inicjatyw i działań na rzecz zachowania dziedzictwa kulturowego. 	Szt.	UG Bieliny
	1.4.7. Wsparcie działalności i aktywności organizacji społecznych, w tym KGW, OSP.	<ul style="list-style-type: none"> Liczba wspartych organizacji społecznych. 	Szt.	UG Bieliny
	1.4.8. Realizacja działań ukierunkowanych na integrację mieszkańców, w tym poprzez imprezy, festyny, spotkania.	<ul style="list-style-type: none"> Liczba imprez integracyjnych w gminie. Liczba uczestników imprez integracyjnych w gminie. 	Szt. Osoby	UG Bieliny
	1.5. Polityka społeczna dostosowana do potrzeb mieszkańców oraz ukierunkowana na integrację i aktywność mieszkańców.	1.5.1. Wzmocnienie potencjału instytucjonalnego służb pomocy społecznej, w tym adaptacja obiektu siedziby ośrodka pomocy społecznej do wyzwań i potrzeb związanych z obsługą klientów oraz jakością pracy.	<ul style="list-style-type: none"> Poprawiony stan obiektu OPS wg planów określonych przez dyrekcję OPS. 	Szt.
1.5.2. Rozwój infrastruktury oraz oferty pomocy społecznej skierowanej do różnych grup odbiorców,		<ul style="list-style-type: none"> Liczba rozwiązań z zakresu wsparcia osób starszych i potrzebujących. 	Szt. Osoby	UG Bieliny GOPS

Priorytety	Działania	Wskaźnik produktu	Jednostka miary	Źródło danych
	w tym osób starszych (dzienny dom seniora), dzieci i młodzieży (przedszkola, żłobki, kluby młodzieżowe).	<ul style="list-style-type: none"> Liczba osób korzystających z oferty pomocy społecznej. 		
	1.5.3. Wzmocnienie oferty usług opieki zdrowotnej na terenie gminy, m. in. poprzez rozwój odpowiedniego zaplecza infrastrukturalnego oraz organizację świadczeń opieki zdrowotnej.	<ul style="list-style-type: none"> Liczba stworzonych rozwiązań z zakresu zaplecza opieki zdrowotnej na terenie gminy. 	Szt.	UG Bieliny
	1.5.4. Realizacja działań na rzecz poprawy bezpieczeństwa publicznego, w tym wsparcie, rozwój i utrzymanie wysokiego poziomu usług świadczonych przez OSP.	<ul style="list-style-type: none"> Liczba wspartych jednostek OSP. 	Szt.	UG Bieliny
1.6. Wysoka jakość edukacji i wychowania.	1.6.1. Rozwój infrastruktury i bazy oświatowej.	<ul style="list-style-type: none"> Liczba wspartych placówek oświatowych. 	Szt.	UG Bieliny
	1.6.2. Poszerzenie oferty edukacyjnej, np. poprzez realizację zajęć dodatkowych, wspierających kompetencje uczniów, mieszkańców gminy.	<ul style="list-style-type: none"> Liczba uczniów korzystających z rozwiniętej oferty edukacyjnej. 	Szt.	Szkoły
	1.6.3. Zwiększanie dostępności obiektów oświatowych dla osób ze specjalnymi potrzebami i grup defaworyzowanych.	<ul style="list-style-type: none"> Liczba obiektów oświatowych o poprawionym dostępie. 	Szt.	Szkoły
	1.6.4. Rozwinięcie oferty opieki nad dziećmi, w tym rozwinięcie opieki żłobkowej.	<ul style="list-style-type: none"> Liczba utworzonych miejsc w żłobkach. 	Szt.	UG Bieliny
	1.6.5. Rozwój oferty edukacyjnej dla osób starszych.	<ul style="list-style-type: none"> Liczba osób starszych uczestniczących w ofercie kształcenia. 	Szt.	UG Bieliny
	1.6.6. Współpraca na poziomie kształcenia ustawicznego, ukierunkowana na wzmocnienie kompetencji zawodowych i szans rozwojowych mieszkańców gminy.	<ul style="list-style-type: none"> Liczba osób uczestniczących w działaniach na rzecz wzmocnienia kompetencji zawodowych. 	Osoby	UG Bieliny
2.1. Rozwinięta funkcja gospodarcza.	2.1.1. Rozwój terenów inwestycyjnych, bazujących na zwiększonej atrakcyjności inwestycyjnej w korytarzy	<ul style="list-style-type: none"> Powierzchnia utworzonych i zainwestowanych terenów inwestycyjnych. 	Ha	UG Bieliny

Priorytety	Działania	Wskaźnik produktu	Jednostka miary	Źródło danych
	drogi ekspresowej S74 (Belno, Lechów, Bieliny Poduchowne, Napęków).			
	2.1.2. Wdrażanie rozwiązań wspierających rozwój przedsiębiorczości na terenie gminy, np. w formie ulg podatkowych.	<ul style="list-style-type: none"> Liczba rozwiązań wspierających przedsiębiorców. 	Szt.	UG Bieliny
	2.1.3. Współpraca z partnerami samorządowymi, LGD, przedsiębiorcami w zakresie rozwijania warunków do rozwoju gospodarczego na terenie gminy.	<ul style="list-style-type: none"> Liczba partnerskich projektów ponadlokalnych, w których uczestniczy gmina na rzecz rozwoju gospodarczego. 	Szt.	UG Bieliny
	2.1.4. Realizacja i wspieranie działań edukacyjnych, szkoleniowych, doradczych na rzecz rozwoju przedsiębiorczości na terenie gminy.	<ul style="list-style-type: none"> Liczba osób korzystających z oferty wsparcia rozwoju przedsiębiorczości. 	Osoby	UG Bieliny
2.2. Gmina profesjonalnie zarządzana.	2.2.1. Współpraca ponadlokalna, w tym w ramach LGD, Związku Gmin Świętokrzyskich, Powiatu Kieleckiego w zakresie rozwiązywania wspólnych problemów i realizacji wspólnych zamierzeń rozwojowych, w szczególności dotyczących wymiaru komunikacji, kształcenia zawodowego, rozwoju gospodarczego turystyki, bezpieczeństwa publicznego i administracji.	<ul style="list-style-type: none"> Liczba partnerskich projektów ponadlokalnych, w których uczestniczy gmina. 	Szt.	UG Bieliny
	2.2.2. Promocja gospodarcza i turystyczna oraz związana z ofertą osadniczą za pomocą istniejących kanałów informacji i promocji, w tym poprzez LOT, ROT.	<ul style="list-style-type: none"> Liczba kampanii i działań promocyjnych realizowanych przez i na rzecz gminy Bieliny. 	Szt.	UG Bieliny
	2.2.3. Realizacja zrównoważonej polityki kadrowej, ukierunkowanej na podnoszenie kompetencji i wiedzy kadr samorządowych oraz stabilność świadczenia i realizacji zadań publicznych.	<ul style="list-style-type: none"> Liczba kadr samorządu lokalnego, które uczestniczyły w szkoleniach i podnoszeniu kompetencji. 	Osoby	UG Bieliny

Priorytety	Działania	Wskaźnik produktu	Jednostka miary	Źródło danych
	2.2.4. Dostosowanie infrastruktury administracji samorządowej do potrzeb dostępności.	<ul style="list-style-type: none"> Liczba obiektów gminnych o poprawionej dostępności. 	Szt.	UG Bieliny

Źródło: opracowanie własne

8. Spójność strategii rozwoju gminy ze strategią rozwoju województwa

Strategia Rozwoju Gminy Bieliny na lata 2021 -2030 wpisuje się w założenia Strategii Rozwoju Województwa Świętokrzyskiego 2030+

Tabela 8. Spójność założeń Strategii Rozwoju Województwa Świętokrzyskiego 2030+ oraz Strategii Rozwoju Gminy Bieliny na lata 2021-2030

Strategia Rozwoju Województwa Świętokrzyskiego 2030+	Powiązania wykazane w Strategii Rozwoju Gminy Bieliny na lata 2021-2030 na poziomie priorytetów
<p>CEL STRATEGICZNY 1. INTELIGENTNA GOSPODARKA I AKTYWNI LUDZI.</p> <p>Cel operacyjny 1.1. Zwiększenie konkurencyjności i innowacyjności świętokrzyskiej gospodarki.</p> <p>Cel operacyjny 1.2. Kompetentne kadry dla gospodarki regionu.</p> <p>Cel operacyjny 1.3. Wsparcie procesu transformacji kluczowych branż gospodarki regionu.</p>	<p>1.3. Mobilni mieszkańcy i turyści.</p> <p>1.4. Rozwinięta oferta czasu wolnego integrująca mieszkańców.</p> <p>1.6. Wysoka jakość edukacji i wychowania.</p> <p>2.1. Rozwinięta funkcja gospodarcza.</p>
<p>CEL STRATEGICZNY 2. PRZYJAZNY DLA ŚRODOWISKA I CZYSTY REGION.</p> <p>Cel operacyjny 2.1. Poprawa jakości i ochrona środowiska przyrodniczego.</p> <p>Cel operacyjny 2.2. Adaptacja do zmian klimatu i zwalczanie skutków zagrożeń naturalnych.</p> <p>Cel operacyjny 2.3. Energetyka odnawialna i efektywność energetyczna.</p>	<p>1.1. Ochrona środowiska oraz rozwinięta infrastruktura na rzecz zrównoważonego rozwoju.</p> <p>1.2. Ład przestrzenny.</p>
<p>CEL STRATEGICZNY 3. WSPÓLNOTA I BEZPIECZNA PRZESTRZEŃ, KTÓRE ŁĄCZĄ LUDZI.</p> <p>Cel operacyjny 3.1. Silny kapitał społeczny w regionie.</p> <p>Cel operacyjny 3.2. Powszechnie dostępne wysokiej jakości usługi społeczne i zdrowotne w środowisku lokalnym.</p> <p>Cel operacyjny 3.3. Wzmocnienie spójności przestrzennej i społecznej regionu.</p>	<p>1.3. Mobilni mieszkańcy i turyści.</p> <p>1.4. Rozwinięta oferta czasu wolnego integrująca mieszkańców.</p> <p>1.5. Polityka społeczna dostosowana do potrzeb mieszkańców oraz ukierunkowana na integrację i aktywność mieszkańców.</p> <p>1.6. Wysoka jakość edukacji i wychowania.</p>
<p>CEL 4. HORYZONTALNY SPRAWNE ZARZĄDZANIE REGIONEM.</p> <p>Cel operacyjny 4.1. Rozwój systemu zarządzania strategicznego rozwojem.</p> <p>Cel operacyjny 4.2. Budowa rozpoznawalnej marki regionu świętokrzyskiego.</p>	<p>2.2. Gmina profesjonalnie zarządzana.</p>

Strategia Rozwoju Województwa Świętokrzyskiego 2030+	Powiązania wykazane w Strategii Rozwoju Gminy Bieliny na lata 2021-2030 na poziomie priorytetów
Cel operacyjny 4.3. Wzmacnianie partnerstwa i współpracy na rzecz rozwoju województw.	

Źródło: opracowanie własne

Uzupełnieniem spojrzenia na rozwój regionalny województwa świętokrzyskiego, który zdefiniowany został w Strategii Rozwoju Województwa Świętokrzyskie 2030+, jest tzw. wymiar terytorialny polityki rozwoju.

Obszary Strategicznej Interwencji (OSI) to terytoria, do których adresowana ma być polityka rozwoju, ukierunkowana na wywołanie określonych zmian. Wyróżnić można dwa rodzaje OSI:

- obszary, charakteryzujące się niekorzystnymi zjawiskami w sferze społecznej, ekonomicznej lub/i przyrodniczej, wymagające interwencji nakierowanej na przełamanie barier rozwojowych,
- obszary wzrostu, wyróżniające się szczególnymi potencjałami (tj. bieguny wzrostu, obszary tematyczne lub klastry zaawansowanych technologii), które w wyniku interwencji mogą kształtować przewagę konkurencyjne.⁵

Gmina Bieliny zlokalizowana została w dwóch obszarach strategicznej interwencji na terenie województwa świętokrzyskiego:

- **Obszary zagrożone marginalizacją,**
- **Góry Świętokrzyskie.**

Tabela 9. Zakres interwencji dedykowanej obszarom strategicznej interwencji w województwie świętokrzyskim, obejmujący swoim zasięgiem gminę Bieliny

Obszar strategicznej interwencji	Zakres interwencji, w tym odniesienie do celów Strategii Rozwoju Województwa Świętokrzyskiego 2030+
Obszary zagrożone marginalizacją	<p>OSI Obszary zagrożone trwałą marginalizacją został wyznaczony w Krajowej Strategii Rozwoju Regionalnego 2030 jako jeden z obszarów interwencji w ramach programu ponadregionalnego skierowanego do najsłabszych gospodarczo obszarów.</p> <p>OSI obejmuje 40 gmin miejsko-wiejskich i wiejskich, które ze względu na swoje peryferyjne położenie i charakter gospodarczy zagrożone są trwałym wykluczeniem z procesów rozwoju.</p> <p>Na obszarze tym zachodzi szybka depopulacja, niemniej charakteryzuje się on korzystniejszym niż województwo wskaźnikiem obciążenia demograficznego</p> <p>Głównie rolniczy charakter gmin implikuje niski poziom przedsiębiorczości. OSI cechuje też wysoki poziom bezrobocia. Niski poziom dochodów samorządów przekłada się na umiarkowane możliwości ich samodzielnego inwestowania. Pozytywną cechą jest wysoka dynamika tych dochodów.</p>

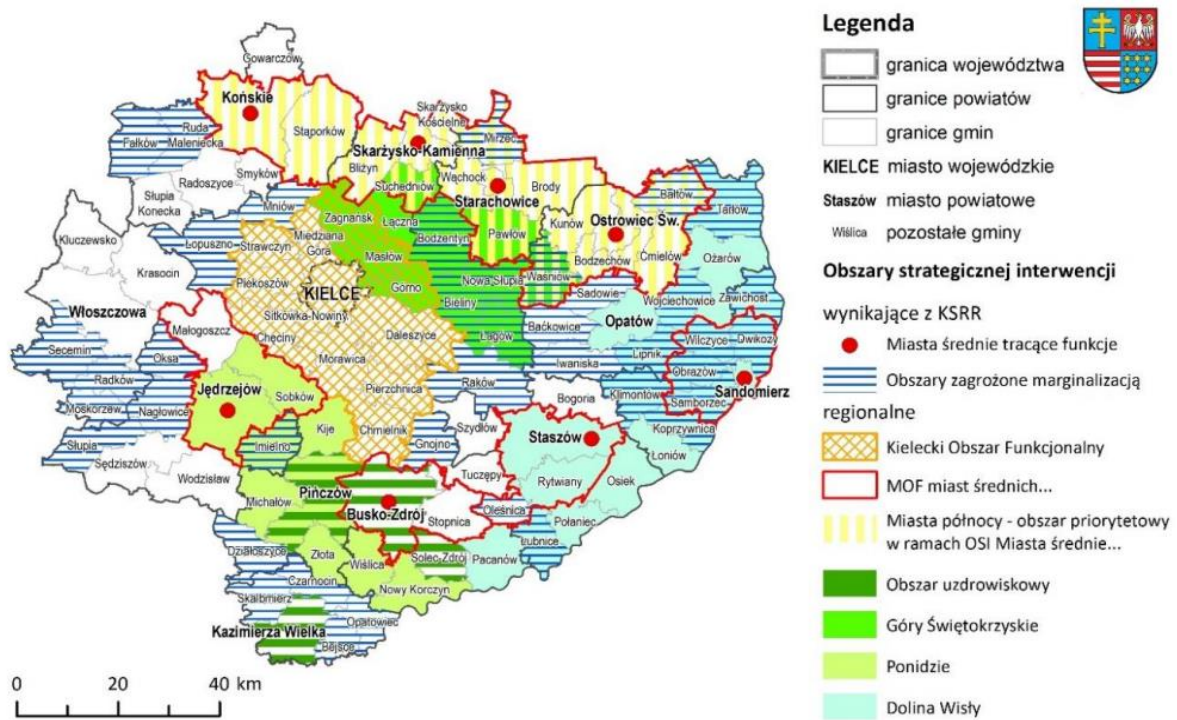
⁵ Źródło: Strategia Rozwoju Województwa Świętokrzyskiego 2030+/ P. Śleszyński, J. Bański, M. Degórski, T. Komornicki, (2017), Delimitacja obszarów strategicznej interwencji państwa: obszarów wzrostu i obszarów problemowych, Prace Geograficzne IGiPZ PAN nr 260

Obszar strategicznej interwencji	Zakres interwencji, w tym odniesienie do celów Strategii Rozwoju Województwa Świętokrzyskiego 2030+
	<p>Oczekiwane skutki interwencji wsparcia z poziomu regionalnego:</p> <ul style="list-style-type: none"> • Rozwój funkcji turystycznej w oparciu o walory przyrodnicze i kulturowe. • Rozwój OSI jako obszaru srebrnej gospodarki. • Rozwój systemów oczyszczania ścieków i odpadów komunalnych. • Utrzymanie wysokiej jakości środowiska przyrodniczego i zachowanie bioróżnorodności, w tym siedlisk półnaturalnych. • Dostosowanie rolnictwa i gospodarki komunalnej do zmian klimatycznych. • Ochrona zasobów dziedzictwa kulturowego i krajobrazowych. • Wspieranie inicjatyw lokalnych poprawiających jakość życia. • Dywersyfikacja źródeł dochodu mieszkańców, w tym rolników. • Rozwój podstawowych usług publicznych: społecznych, zdrowotnych oraz w zakresie edukacji, kultury, turystyki sportu i rekreacji. • Rozwój edukacji kulturalnej i turystycznej opartej na bazie dziedzictwa kulturowego regionu. • Podnoszenie standardów wyposażenia w infrastrukturę techniczną i społeczną, w tym rozwój sieci telekomunikacyjnych. • Rozwój systemów transportu publicznego zapobiegających wykluczeniu transportowemu. • Likwidacja kolizyjnych skrzyżowań kolejowo – drogowych i budowa ścieżek rowerowych. • Tworzenie i promocja wspólnych marek lokalnych. • Budowa i rozwój partnerstw lokalnych.
<p>Góry Świętokrzyskie</p>	<p>Zasięg terytorialny OSI:</p> <ul style="list-style-type: none"> • gminy miejsko-wiejskie: Bodzentyn, Łągów, Nowa Słupia, Suchedniów; • gminy wiejskie: Bieliny, Górno, Łączna, Masłów, Pawłów, Waśniów, Zagnańsk. <p>OSI obejmuje obszar o szczególnym znaczeniu dla rozwoju różnych form turystyki, związanych z walorami przyrodniczo-krajobrazowymi oraz kulturowymi, położony na terenie Gór Świętokrzyskich.</p> <p>Ze względu na swoje walory OSI wymaga opracowania kompleksowej strategii rozwoju turystyki, obejmującej cały obszar funkcjonalny oraz koordynacji działań gmin położonych na jego terenie. Na tle regionu cechuje się korzystnymi wskaźnikami demograficznymi, a także bardzo wysoką dynamiką wzrostu dochodów własnych samorządów. Jednocześnie jest wciąż obszarem o względnie niskim poziomie skanalizowania (47%) oraz przeciętnej jakości zasobu mieszkaniowego</p> <p>Stosunkowo wysoki odsetek mieszkańców OSI korzysta z pomocy społecznej. Relatywnie niski jest także poziom przedsiębiorczości, a wskaźnik bezrobocia wyższy niż przeciętny.</p> <p>Podstawowym kierunkiem interwencji będzie zabezpieczenie i wykorzystywanie największego w województwie potencjału materialnego</p>

Obszar strategicznej interwencji	Zakres interwencji, w tym odniesienie do celów Strategii Rozwoju Województwa Świętokrzyskiego 2030+
	<p>i niematerialnego dziedzictwa kulturowego i naturalnego Gór Świętokrzyskich poprzez organizację ruchu turystycznego oraz zmniejszenie antropopresji, w tym przede wszystkim tworzenie obszaru wolnego od niskiej emisji.</p> <p>Oczekiwane skutki interwencji wsparcia z poziomu regionalnego:</p> <ul style="list-style-type: none"> • Intensyfikacja zagospodarowania obiektów turystycznych i miejscowości pełniących funkcje centrów turystycznych oraz miejscowości obsługi ruchu turystycznego w zgodzie z zasadami zrównoważonego rozwoju. • Rozwój OSI jako obszaru silver economy oraz smart villages. • Rozwój przemysłu czasu wolnego. • Rozwój systemów oczyszczania ścieków i odpadów komunalnych. • Ochrona i wykorzystanie potencjału cennych walorów, przyrodniczych kulturowych i krajobrazowych, w tym ochrona Świętokrzyskiego Parku Narodowego i terenów Natura 2000. • Rozwój infrastruktury ochrony przeciwpowodziowej. • Zabezpieczenie przed skutkami suszy, w tym dostosowanie rolnictwa do zmian klimatycznych. • Rozwój mechanizmów ograniczających negatywny wpływ ruchu turystycznego w obszarach chronionych o największej presji i rozwój zróżnicowanych form turystyki przyjaznej środowisku. • Regulacja spływu wód. • Rozwój infrastruktury ochrony środowiska, wspieranie termomodernizacji zabudowy i wykorzystania energii odnawialnej w obiektach turystycznych i obiektach użyteczności publicznej. • Ochrona zasobów dziedzictwa kulturowego i krajobrazowych (w tym architektury regionalnej). • Wspieranie inicjatyw lokalnych poprawiających jakość życia. • Rozwój podstawowych usług publicznych: społecznych, zdrowotnych oraz w zakresie edukacji, kultury, turystyki sportu i rekreacji. • Rozwój edukacji kulturalnej i turystycznej opartej na bazie dziedzictwa kulturowego regionu. • Poprawa dostępności transportowej oraz rozwój systemów transportu publicznego zapobiegających wykluczeniu transportowemu (w tym rozwój niskoemisyjnego transportu publicznego). • Rozbudowa i dostosowanie infrastruktury drogowej i pieszo-rowerowej w sposób adekwatny do skali i potrzeb ruchu turystycznego. • Koordynacja dokumentów planistycznych, programów ochrony i rozwoju w obszarze Gór Świętokrzyskich, w tym opracowanie kompleksowej strategii rozwoju turystyki oraz planu zagospodarowania przestrzennego dla obszaru Gór Świętokrzyskich. • Tworzenie i promocja wspólnych marek lokalnych – w tym wykorzystanie georóżnorodności jako najważniejszej marki OSI.

Źródło: Strategia Rozwoju Województwa Świętokrzyskiego 2030+

Mapa 4. Wymiar terytorialny realizacji Strategii Rozwoju Województwa Świętokrzyskiego 2030+



Źródło: Strategia Rozwoju Województwa Świętokrzyskiego 2030+

9. Strategiczna ocena oddziaływania na środowisko

Zgodnie z art. 46 ust. 1 pkt 1 ustawy z dnia 3 października 2008 r. o udostępnianiu informacji o środowisku i jego ochronie, udziale społeczeństwa w ochronie środowiska oraz o ocenach oddziaływania na środowisko (Dz.U. 2021 poz. 2373), zwanej dalej OOŚ, przeprowadzenia strategicznej oceny oddziaływania na środowisko wymaga projekt studium uwarunkowań i kierunków zagospodarowania przestrzennego gminy oraz planu zagospodarowania przestrzennego, wyznaczający ramy dla późniejszej realizacji przedsięwzięć mogących znacząco oddziaływać na środowisko, a także koncepcji rozwoju kraju, strategii rozwoju, programu, polityki publicznej i dokumentu programowego, z zakresu polityki rozwoju, wyznaczający ramy dla późniejszej realizacji przedsięwzięć mogących znacząco oddziaływać na środowisko.

Celem prognozy było ustalenie, czy zapisy projektowanej Strategii nie naruszają zasad prawidłowego funkcjonowania środowiska przyrodniczego. Prognoza ma również ułatwić identyfikację możliwych do określenia skutków środowiskowych spowodowanych realizacją w przyszłości postanowień ocenianego dokumentu oraz określić, czy istnieje prawdopodobieństwo powstawania w przyszłości konfliktów i zagrożeń w środowisku.

Strategia Rozwoju Gminy Bieliny na lata 2021-2030 obejmuje zestaw celów strategicznych, podporządkowane im priorytety i kierunki działań. Analizując oddziaływania na środowisko dokonano szczegółowego przeglądu kierunków działań, czyli najbardziej szczegółowych zapisów. Należy przy tym podkreślić, że przedmiotowa Strategia co do zasady jest dokumentem ogólnym, analizującym uwarunkowania i szanse rozwoju, wytyczającym główne ramy i kluczowe kierunki działań o pewnym stopniu ogólności.

Projektowany dokument Strategii nawiązuje do celów zrównoważonego rozwoju. W wizji wskazano, że Gmina Bieliny to przestrzeń rozwijająca się z poszanowaniem zasad ochrony przyrody, której rozwój kształtowany jest w sposób zrównoważony z uwzględnieniem funkcji społecznej, ekologicznej i gospodarczej.

Za najważniejsze wyzwania związane z ochroną środowiska na obszarze gminy uznano zmiany klimatu, które objawiają się m. in. nagłymi zjawiskami pogodowymi, w tym suszami i nawałnym deszczami, co może wpływać na funkcjonowanie sektora rolnego i straty materialne firm, osób prywatnych, instytucji publicznych. Będą one kształtować sposób gospodarowania na terenie gminy, w której w krajobrazie dominują obszary o trudnych warunkach gospodarowania i obszary chronione. Założono, że Gmina wnieść będzie swój własny, lokalny wkład w osiągnięcie wskaźników jakości środowiska w wymiarze regionu, kraju i Europy, związanymi m. in. z odchodzeniem od gospodarki opartej na węglu, rozwojem odnawialnych źródeł energii, dążeniem do ograniczania emisji CO₂ oraz dążeniem do gospodarki o obiegu zamkniętym.

Szczególnym wymiarem ochrony środowiska jest kwestia zachowania bioróżnorodności, która związana jest z występowaniem na terenie gminy obszarów chronionych.

Strategia Rozwoju Gminy Bieliny na lata 2021-2030 zwraca uwagę na zagadnienia problemowe związane ze środowiskiem, m. in. kwestie związane z dążeniem do poprawy stanu infrastruktury wodno-kanalizacyjnej, prowadzenia modernizacji systemów grzewczych i rozwoju odnawialnych źródeł energii, modernizacji, rozbudowy dróg, ścieżek rowerowych, prowadzenia działań

zwiększających estetykę i funkcjonalność gminy i ochronę przed klęskami żywiołowymi w sposób zrównoważony.

Warto również zauważyć, iż problemy środowiskowe Gminy Bieliny są stopniowo rozwiązywane przez działania z zakresu rozwoju infrastruktury kanalizacyjnej oraz poprawy jakości powietrza (m. in. wymiany pieców).

Zagrożeń dla przyszłego stanu środowiska należy upatrywać także w zjawiskach urbanizacyjnych oraz związanych z rozwojem gospodarczym. Gmina Bieliny posiada atuty do przyciągania nowych mieszkańców i jednocześnie atuty, które kształtują atrakcyjność inwestycyjną dla działalności gospodarczych. Wpływać to może na przyszły stan zagospodarowania i funkcjonowania przestrzeni gminy Bieliny.

Wybrane działania charakteryzować się będą różnym rodzajem oddziaływań oraz różną skalą oddziaływań. W Strategii ujęte są zarówno działania, które mogą potencjalnie znacząco oddziaływać na środowisko (dotyczą infrastruktury drogowej, wydzielenia i uzbrojenie terenów na cele inwestycyjne, działań związanych ze zwiększaniem retencyjności) oraz takie, których skala oddziaływań jest nieduża i tym samym nie można ich zaliczyć do takich, które są ujęte na liście przedsięwzięć mogących potencjalnie znacząco lub zawsze znacząco oddziaływać na środowisko.

W odniesieniu do inwestycji drogowych należy podkreślić, iż w okresie do 2030 roku zrealizowanych zostanie szereg prac modernizacyjnych, polegających na rozbudowie, przebudowie i modernizacji nawierzchni istniejących już dróg. W większości poszczególne inwestycje dotyczyć będą krótkich, gminnych odcinków dróg. Oznacza to, że pomimo wystąpienia oddziaływań na środowisko, będą one miały charakter tymczasowy. Inwestycje charakteryzować się będą niedużą skalą i nie naruszać będą lokalnego układu środowiskowego i przyrodniczego. W związku z tym należy uznać, iż ich realizacja nie spowoduje znaczącego oddziaływania na środowisko.

Inwestycje w infrastrukturę wodno-kanalizacyjną mogą co do zasady powodować negatywne oddziaływania na środowisko. Działania inwestycyjne realizowane będą bezpośrednio w przestrzeni wybranych miejscowości, a więc na terenach zurbanizowanych. Oznacza to, że oddziaływania na środowisko dotyczyć będą właśnie tych części gminy. Wpływ inwestycji na lokalny układ przyrodniczy będzie niewielki. Oddziaływania na środowisko związane będą z procesem inwestycji.

W Strategii przewidziano realizację działań związanych ze zwiększaniem potencjału retencyjnego. Prowadzenie takich działań może co do zasady powodować negatywne skutki dla środowiska, w tym charakteryzujące się trwałością. W Strategii nie zdefiniowano wszystkich miejsc i przestrzeni, w których przewiduje się prowadzenie działań związanych z kształtowaniem potencjału retencyjnego.

W Strategii ujęte są również działania, których oddziaływanie może mieć charakter pozytywny jak również negatywny na środowisko. Bezpośredni negatywny charakter oddziaływań związany jest głównie z procesem inwestycji (np. rozbudowa i modernizacja infrastruktury drogowej). Pośredni charakter oddziaływań dotyczyć będzie skutków zrealizowanych przedsięwzięć i mieć będzie w przeważającym stopniu pozytywny charakter oddziaływań dla środowiska. Dotyczyć on będzie aspektów związanych z komunikacją (zmodernizowane, bezpieczniejsze drogi), ochroną środowiska wodnego (infrastruktura kanalizacyjna), ochroną powietrza i klimatu (rozwój odnawialnych źródeł energii, modernizacja systemów grzewczych), zachowaniem zasobów wodnych (zwiększenie retencyjności).

Analizując ww. działania w odniesieniu do skali i lokalizacji należy zwrócić uwagę, że działania, które mogą wpływać na środowisko realizowane będą w przestrzeni zurbanizowanej. Nie przewiduje się wpływu tych działań na system obszarów chronionych. Należy bowiem założyć, iż pomimo tego, że kilka działań jest na liście mogących potencjalnie znacząco oddziaływać na środowisko, ich skala oraz lokalizacja nie spowodują negatywnych skutków dla obszarów chronionych. Warto również zauważyć, iż realizacji poszczególnych działań, co do których w Strategii nie określono konkretnej lokalizacji, musi przejść stosowne procedury środowiskowe. W ten sposób wyeliminuje się zagrożenia dla środowiska.

Mając na uwadze, że wpływ na środowisko wynikać może z realizacji procesów inwestycyjnych związanych z budową nowej infrastruktury technicznej, jak też późniejsze funkcjonowanie powstałej infrastruktury, głównie przemysłowej, należy przewidzieć wdrażanie rozwiązań mających na celu zapobieganie, ograniczenie lub kompensację przyrodniczą negatywnych oddziaływań.

Propozycje działań ujęte w dokumencie wydają się być optymalnymi rozwiązaniami. Rozwiązania alternatywne można rozważyć w przypadku uszczegóławiania realizacji poszczególnych zadań, np. co do sposobu prowadzenia prac budowlanych, lokalizacji zadania, wyboru technologii.

W przypadku braku realizacji Strategii nie dojdzie zasadniczo do większych zmian w wymiarze środowiskowym w porównaniu do sytuacji, gdy Strategia będzie wdrażana. Brak realizacji Strategii nie oznacza, że nie zaniechane zostaną realizowane inwestycje, które mogą wpływać na środowisko. Będą one realizowane, choć zapewne w mniejszej skali, co być może w pewnym stopniu ograniczy negatywny, bezpośredni wpływ na środowisko.

Proponuje się, aby monitoring skutków realizacji postanowień Strategii na środowisko polegał na analizie i ocenie stanu poszczególnych komponentów środowiska w oparciu o wyniki pomiarów uzyskanych w ramach państwowego monitoringu środowiska oraz w przypadku zadań, które mogą znacząco oddziaływać na środowisko w ramach indywidualnych zamówień. Wyniki pomiarów muszą odnosić się do obszaru objętego Strategią. Proponuje się, aby monitoring skutków realizacji postanowień Strategii na środowisko prowadzony był w cyklu rocznym i dotyczył w szczególności następujących kwestii: stan wód powierzchniowych, podziemnych, stan powietrza.

Niniejsza prognoza nie zwalnia z przeprowadzenia procedur dotyczących oceny oddziaływania przedsięwzięć na środowisko oraz ewentualnie na obszary Natura 2000 zgodnie z przepisami ustawy z dnia 3 października 2008 r. o udostępnianiu informacji o środowisku i jego ochronie (...), a także uzyskania stosownych zezwoleń w zakresie ochrony gatunkowej zwierząt, roślin i grzybów na podstawie ustawy o ochronie przyrody, jeżeli taka konieczność wyniknie na etapie konkretyzowania działań inwestycyjnych.

10. Spis map, rysunków, tabel i wykresów

Mapa 1. Uwarunkowania funkcjonalne rozwoju gminy Bieliny	26
Mapa 2. Przyszły model funkcjonalno-przestrzenny gminy Bieliny	27
Mapa 3. Strefy polityki przestrzennej gminy Bieliny	33
Mapa 4. Wymiar terytorialny realizacji Strategii Rozwoju Województwa Świętokrzyskiego 2030+	49
Rysunek 1. Wyzwania rozwojowe Gminy Bieliny	12
Rysunek 2. Wizja, misja, cele, priorytety.....	16
Tabela 1. Czynniki rozwojowe SWOT gminy Bieliny.....	8
Tabela 2. Wyzwania rozwojowe oraz cele strategiczne rozwoju Gminy Bieliny	15
Tabela 3. Priorytety i działania ujęte w celu 1. Wysoka jakość życia	20
Tabela 4. Priorytety i działania ujęte w celu 2. Zwiększona zdolność gminy do kreowania rozwoju lokalnego.	23
Tabela 5. Ocena aktualności lokalnych planów i polityk rozwoju Gminy Bieliny	36
Tabela 6. Wskaźniki rezultatu.....	38
Tabela 7. Wskaźniki produktu odnoszące się do realizowanych działań	39
Tabela 8. Spójność założeń Strategii Rozwoju Województwa Świętokrzyskiego 2030+ oraz Strategii Rozwoju Gminy Bieliny na lata 2021-2030.....	45
Tabela 9. Zakres interwencji dedykowanej obszarom strategicznej interwencji w województwie świętokrzyskim, obejmujący swoim zasięgiem gminę Bieliny	46
Wykres 1. Działania, które przede wszystkim należy podjąć w perspektywie 10 lat, N=152.	13
Wykres 2. Wydatki majątkowe oraz bieżące gminy Bieliny w okresie od 2012 do 2020 roku (w zł)....	36