

**UCHWAŁA NR XXVI/198/20
RADY GMINY BIELINY**

z dnia 30 grudnia 2020 r.

w sprawie wyznaczenia obszaru i granic aglomeracji Bieliny

Na podstawie art. 18 ust. 2 pkt 15 ustawy z dnia 8 marca 1990 r. o samorządzie gminnym (tekst jedn.: Dz. U. z 2020 r. poz. 713 ze zm.: Dz. U. z 2020 r. poz. 1378) oraz art. 87 ust. 1 i 4 oraz art. 565 ust. 2 ustawy z dnia 20 lipca 2017 r. Prawo wodne (tekst jedn.: Dz. U. z 2020 r. poz. 310 ze zm.: Dz. U. z 2020 r. poz. 284, poz. 695, poz. 782, poz. 875 i poz. 1378) Rada Gminy Bieliny uchwala co następuje:

§ 1. Wyznacza się aglomerację Bieliny o równoważnej liczbie mieszkańców (RLM) 7085, obejmującą miejscowości: Porąbki, Kakonin, Bieliny, Huta Podlysica, Huta Szklana, Huta Nowa, Huta Stara, Huta Koszary, Czaplów, Zofiówka w gminie Bieliny oraz Święty Krzyż w gminie Nowa Słupia z oczyszczalnią ścieków zlokalizowaną w miejscowości Bieliny.

§ 2. Opis aglomeracji stanowi załącznik nr 1 do niniejszej uchwały.

§ 3. Obszar i granice wyznaczono na mapie w skali 1:10 000, stanowiącej załącznik nr 2 do niniejszej uchwały.

§ 4. Niniejsza uchwała była poprzedzona rozporządzeniem Wojewody Świętokrzyskiego nr 35/2005 z dnia 6 maja 2005 r. w sprawie wyznaczenia aglomeracji Bieliny (Dz. Urz. Woj. Świętokrzyskiego nr 97 poz. 1251), zmienionego rozporządzeniem Wojewody Świętokrzyskiego nr 48/2005 z dnia 21 czerwca 2005 r. zmieniającego rozporządzenia w sprawie wyznaczenia aglomeracji Bieliny (Dz. U. Woj. Świętokrzyskiego nr 133, poz. 1667) zmienionego uchwałą nr XII/97/19 Rady Gminy Bieliny z dnia 29 października 2019 r. w sprawie zmiany obszaru aglomeracji Bieliny (Dz. Urz. Woj. Świętokrzyskiego z 2019 r. poz. 4147), która traci moc z dniem wejścia w życie niniejszej uchwały zgodnie z art. 565 ust. 2 ustawy z dnia 20 lipca 2017 Prawo wodne (t.j. Dz. U. z 2020 r. poz. 310 z późn. zm.). Niniejsza uchwała jest wprowadzana zgodnie z art. 87 ust. 1 i 4 ww. ustawy.

§ 5. Wykonanie uchwały powierza się Wójtowi Gminy Bieliny.

§ 6. Uchwała wchodzi w życie po 14 dniach od dnia ogłoszenia w Dzienniku Urzędowym Województwa Świętokrzyskiego z mocą obowiązującą od 1 stycznia 2021 r.

Przewodniczący Rady
Gminy Bieliny

Józef Gawęcki

Załącznik Nr 1 do uchwały Nr XXVI/198/20

Rady Gminy Bieliny

z dnia 30 grudnia 2020 r.

Opis aglomeracji stanowiący załącznik

do uchwały nr XXVI/198/20

Rady Gminy Bieliny

w sprawie wyznaczenia aglomeracji

Bieliny

Opis aglomeracji zgodnie z rozporządzeniem Ministra Gospodarki Morskiej i Żeglugi Śródlądowej z dnia 27 lipca 2018 r. w sprawie sposobu wyznaczania obszarów i granic aglomeracji.

Zgodnie z § 3. 1. podstawę wyznaczenia aglomeracji Bieliny stanowią:

Studium Uwarunkowań i Kierunków Zagospodarowania Przestrzennego Gminy Bieliny – uchwała nr XXXVIII/292/17 Rady Gminy Bieliny z dnia 30 listopada 2017 r. w sprawie uchwalenia Studium Uwarunkowań i Kierunków Zagospodarowania Przestrzennego Gminy Bieliny.

Studium Uwarunkowań i Kierunków Zagospodarowania Przestrzennego Gminy Nowa Słupia – zmiana nr 1 – uchwała nr V/29/2000 Rady Gminy Nowa Słupia z dnia 22 sierpnia 2000 r. zmieniona uchwałą nr XXI/26/16 z dnia 21 marca 2016 r. Uchwała nr XXVI/23/20 Rady Miejskiej w Nowej Słupi z dnia 7 kwietnia 2020 r. w sprawie uchwalenia zmiany nr 2 „Studium uwarunkowań i kierunków zagospodarowania przestrzennego Gminy Nowa Słupia”.

Miejscowe plany zagospodarowania przestrzennego:

- a) uchwała nr XLIII/348/18 Rady Gminy Bieliny z dnia 8 maja 2018 r. w sprawie miejscowego planu zagospodarowania przestrzennego Gminy Bieliny – miejscowość Bieliny,
- a) uchwała nr XLIII/349/18 Rady Gminy Bieliny z dnia 8 maja 2018 r. w sprawie miejscowego planu zagospodarowania przestrzennego Gminy Bieliny – miejscowości Czaplów,
- b) uchwała nr XLIII/354/18 Rady Gminy Bieliny z dnia 8 maja 2018 r. w sprawie miejscowego planu zagospodarowania przestrzennego Gminy Bieliny – miejscowości Huta Koszary,
- c) uchwała nr XLIII/351/18 Rady Gminy Bieliny z dnia 8 maja 2018 r. w sprawie miejscowego planu zagospodarowania przestrzennego Gminy Bieliny – miejscowości Huta Nowa,
- d) uchwała nr XLIII/352/18 Rady Gminy Bieliny z dnia 8 maja 2018 r. w sprawie miejscowego planu zagospodarowania przestrzennego Gminy Bieliny – miejscowości Huta Podłysica,
- e) uchwała nr XLIII/353/18 Rady Gminy Bieliny z dnia 8 maja 2018 r. w sprawie miejscowego planu zagospodarowania przestrzennego Gminy Bieliny – miejscowości Huta Stara,
- f) uchwała nr XLIII/355/18 Rady Gminy Bieliny z dnia 8 maja 2018 r. w sprawie miejscowego planu zagospodarowania przestrzennego Gminy Bieliny – miejscowości Kakonin,
- g) uchwała nr XLIII/359/18 Rady Gminy Bieliny z dnia 8 maja 2018 r. w sprawie miejscowego planu zagospodarowania przestrzennego Gminy Bieliny – miejscowości Porąbki,

- h) uchwała nr XIX/111/12 Rady Gminy Bieliny z dnia 24 maja 2012 r. w sprawie zmiany miejscowego planu zagospodarowania przestrzennego Gminy Bieliny – miejscowość Huta Szklana.

Zgodnie z § 4. 1 pkt 1 opis aglomeracji zawiera informacje o:

- 1) Długości i rodzaju sieci kanalizacyjnej lub planowanej do budowy sieci kanalizacyjnej, liczbie stałych mieszkańców aglomeracji, liczbie osób czasowo przebywających w aglomeracji oraz przemyśle obsługiwanym przez sieć kanalizacyjną lub planowaną do budowy sieć kanalizacyjną oraz oczyszczalnię ścieków, a także o wskaźnikach koncentracji.**

Na terenie aglomeracji Bieliny długość istniejącej sieci kanalizacji sanitarnej wynosi 75,9 km, w tym: 61,7 km sieci grawitacyjnej oraz 14,2 km sieci tłocznej. Do istniejącej sieci kanalizacyjnej ścieki odprowadza w sumie 6400 mieszkańców stałych aglomeracji oraz 410 osób czasowo przebywających w aglomeracji.

Gmina Bieliny posiada podpisaną umowę na budowę sieci kanalizacyjnej w miejscowości Zofiówka, na ul. Leśnej w Bielinach. Długość odcinka planowanego do budowy wynosi 1,877 km (w tym: 1,3 km sieci grawitacyjnej oraz 0,577 km sieci tłocznej). Planuje się podłączyć 170 stałych mieszkańców aglomeracji. Wskaźnik koncentracji wynosi 90,57 os./km sieci.

- 2) Istniejących i planowanych do budowy oczyszczalniach ścieków, a w przypadku aglomeracji zakończonych końcowym punktem zrzutu ścieków komunalnych – informację, do której aglomeracji ścieki te będą odprowadzane, wraz z określeniem obciążenia oczyszczalni ścieków.**

Nazwa oczyszczalni ścieków: Oczyszczalnia Bieliny.

Rodzaj oczyszczalni ścieków: mechaniczno-biologiczna (B).

Odbiornik ścieków oczyszczonych: rzeka Belnianka km 4+520.

Współrzędne geograficzne wylotu: N 51°50'48,09" E 20°56'45,67".

Lokalizacja oczyszczalni ścieków (adres): Bieliny, ul. Partyzantów 17, 26-004 Bieliny.

Dane kontaktowe (telefon, e-mail, fax): tel.: 41-30-25-986, e-mail: zgk@bieliny.pl

Pozwolenie wodnoprawne na odprowadzanie ścieków z oczyszczalni do środowiska: Decyzja Starosty Kieleckiego z dnia 02.01.2012 r., znak: RO-II.6341.126.2011. Termin ważności decyzji: 31.12.2021 r.

Przepustowość oczyszczalni zgodnie z pozwoleniem wodnoprawnym:

- średnia [m³/d]: 700,0 m³/d
- maksymalna dobowo z tygodnia o największym napływie [m³/d]: 898 m³/d
- maksymalna roczna [m³/rok]: 281 000 m³/rok

Wydajność oczyszczalni ścieków [RLM]:

- projektowa: 6 715 RLM
- rzeczywista (obciążenie oczyszczalni): 3907 RLM
- wielkość aglomeracji Bieliny: 7085 RLM

- planowana wydajność oczyszczalni po modernizacji: 9500 RLM

Ilość ścieków dostarczanych do oczyszczalni ścieków, zgodnie z danymi przedłożonymi w ostatnim sprawozdaniu z realizacji KPOŚK: 756,16 m³/d (276 000 m³/rok)

Ścieki dopływające siecią kanalizacyjną [m³/d]: 739,73 m³/d (270 000 m³/rok)

Ścieki dowożone [m³/d]: 16,44 m³/d (6 000 m³/rok)

Średnie obciążenie oczyszczalni [m³/d]: 756,16 m³/d

Ilość ścieków oczyszczonych w roku poprzednim [m³/rok]: 276 000 m³/rok.

Oczyszczalnia ścieków w Bielinach była modernizowana w latach 2009-2010 r. w ramach projektu: „Uporządkowanie gospodarki wodno-ściekowej w otulinie i na terenie ŚPN – etap IV – rozbudowa i modernizacja oczyszczalni ścieków w Bielinach”. Gmina planuje dalsze działania na oczyszczalni ścieków – do VI AKPOŚK zgłoszono planowaną rozbudowę i modernizację istniejącej oczyszczalni ścieków do wydajności 9500 RLM.

3) Systemie gospodarki ściekowej:

a) Średnia dobową ilość ścieków komunalnych powstających na terenie aglomeracji oraz skład jakościowy tych ścieków.

Na terenie aglomeracji Bieliny powstaje ok. 750,00 m³/d, w tym 739,73 m³/d ścieków dopływa siecią kanalizacyjną, a ok. 10,27 m³/d dowożonych taborem asenizacyjnym. Na ogólną ilość ścieków powstających na terenie aglomeracji składają się:

- Ścieki pochodzące od stałych mieszkańców aglomeracji obsługiwanych siecią kanalizacyjną: 683,85 m³/d,
- Ścieki pochodzące od stałych mieszkańców aglomeracji odprowadzających nieczystości do zbiorników bezodpływowych: 10,27 m³/d,
- Ścieki pochodzące z zakładów przemysłowych: 12,07 m³/d,
- Ścieki pochodzące od osób czasowo przebywających na terenie aglomeracji: 43,81 m³/d.

Na terenie aglomeracji Bieliny nie występują przydomowe oczyszczalnie ścieków, stąd też ilość ścieków do nich odprowadzana wynosi 0 m³/d.

Skład jakościowy ścieków komunalnych wygląda następująco:

Tabela 1: Skład jakościowy komunalnych ścieków surowych i oczyszczonych

Wskaźnik zanieczyszczeń	Ścieki surowe	Ścieki oczyszczone
BZT ₅ [mgO ₂ /l]	310	<3
ChZT [mgO ₂ /l]	1007	58
Zawiesina ogólna [mg/l]	390	6,4

b) Przepustowość istniejącej oczyszczalni ścieków w m³/d.

Do istniejącej oczyszczalni ścieków w Bielinach dopływa i dowożonych jest średnio dobowo ok. 756,16 m³/d ścieków, z tego ok. 750,00 m³/d pochodzi z terenu aglomeracji Bieliny. Z poza terenu aglomeracji do oczyszczalni ścieków w Bielinach dowożonych jest ok. 6,16 m³ ścieków w ciągu doby.

c) Ilość i skład jakościowy ścieków przemysłowych odprowadzanych przez zakłady do systemu kanalizacji zbiorczej.

Ze względu na typowo rolniczy charakter gminy Bieliny na terenie aglomeracji występuje niewiele podmiotów, które można by zaliczyć do dostawców ścieków przemysłowych. Rejestr sprzedaży ścieków od osób prawnych w aglomeracji Bieliny jest prowadzony tylko w przypadku największych podmiotów, tj.:

- Ośrodek Turystyczno-Wypoczynkowy „Jodłowy Dwór”,
- Karczma w Hucie Szklanej,
- Zakład P.H.U. Piekarnia „Bielinianka”,
- Pensjonat „Pod Kogutami”.

Uznaje się je za dostawców ścieków przemysłowych. Ilość ścieków odprowadzanych z zakładów przemysłowych do kanalizacji wynosi 12,07 m³/d. Jakość ścieków przemysłowych wynosi:

Tabela 2: Skład jakościowy ścieków przemysłowych

Wskaźnik zanieczyszczeń	Ścieki surowe
BZT ₅ [mgO ₂ /l]	134
ChZT [mgO ₂ /l]	402
Zawiesina ogólna [mg/l]	130

d) Nazwy zakładów, których podłączenie do systemu kanalizacji zbiorczej jest planowane.

Nie planuje się podłączenia nowych zakładów przemysłowych do zbiorczej sieci kanalizacyjnej.

e) Uzasadnienie określonej RLM aglomeracji.

Wielkość aglomeracji Bieliny wynosi: 7085 RLM, na co składają się:

- 6400 RLM – liczba stałych mieszkańców aglomeracji korzystających z sieci kanalizacyjnej,
- 410 RLM – liczba osób czasowo przebywających w aglomeracji korzystających z sieci kanalizacyjnej,

- 27 RLM - równoważna liczba mieszkańców aglomeracji wynikająca z dobowego ładunku zanieczyszczeń w ściekach odprowadzanych z zakładów przemysłowych,
- 170 RLM – liczba stałych mieszkańców aglomeracji planowanych do podłączenia do projektowanej sieci kanalizacyjnej,
- 78 RLM - liczba mieszkańców stałych aglomeracji obsługiwanych zbiornikami bezodpływowymi, nie planowani do przyłączenia do zbiorczej sieci kanalizacyjnej.

Nowa wartość RLM aglomeracji z podaniem wszystkich składowych przedstawia się następująco: **6837 RLM** korzystających z sieci kanalizacyjnej (6400 RLM mieszkańców, 27 RLM przemysłu, 410 RLM osób czasowo przebywających w aglomeracji) + **248 RLM** dostarczany do oczyszczalni taborem asenizacyjnym (78 RLM mieszkańców nieplanowanych do przyłączenia do sieci kanalizacyjnej, 170 RLM mieszkańców planowanych do przyłączenia do sieci kanalizacyjnej po wybudowaniu sieci, 0 RLM przemysłu, 0 RLM osób czasowo przebywających w aglomeracji) + **0 RLM** mieszkańców obsługiwanych przez przydomowe oczyszczalnie ścieków = **7085 RLM** aglomeracji Bieliny.

Po zakończeniu inwestycji polegającej na wybudowaniu sieci kanalizacji sanitarnej dla 170 mieszkańców wartość RLM aglomeracji z podaniem wszystkich składowych będzie przedstawiała się następująco: **7007 RLM** korzystających z sieci kanalizacyjnej (6570 RLM mieszkańców, 27 RLM przemysłu, 410 RLM osób czasowo przebywających w aglomeracji) + **78 RLM** dostarczany do oczyszczalni taborem asenizacyjnym (78 RLM mieszkańców nieplanowanych do przyłączenia do sieci kanalizacyjnej, 0 RLM przemysłu, 0 RLM osób czasowo przebywających w aglomeracji) + **0 RLM** mieszkańców obsługiwanych przez przydomowe oczyszczalnie ścieków = **7085 RLM** aglomeracji Bieliny.

Poziom obsługi siecią kanalizacyjną w aglomeracji na chwilę obecną wynosi 96,50%. Po zrealizowaniu planowanej inwestycji w zakresie budowy sieci kanalizacji sanitarnej i podłączeniu 170 mieszkańców do systemu zbiorczego (gmina posiada podpisaną umowę na realizację inwestycji), poziom skanalizowania aglomeracji wyniesie 98,90%.

- f) Ilość ścieków powstających na terenie aglomeracji nieobjętych systemem kanalizacji zbiorczej, gdzie zastosowano systemy indywidualne albo planuje się zastosowanie systemów indywidualnych lub innych rozwiązań zapewniających taki sam poziom ochrony środowiska jak w przypadku systemów kanalizacji zbiorczej.**

Na chwilę obecną na terenie aglomeracji Bieliny do zbiorczej sieci kanalizacyjnej nie jest podłączonych 78 mieszkańców stałych (nieplanowanych do podłączenia do zbiorczej sieci) oraz 170 mieszkańców planowanych do podłączenia. Odprowadzają oni ścieki do szczelnych zbiorników bezodpływowych. Ilość ścieków odprowadzanych do zbiorników bezodpływowych wynosi ok. 10,27 m³/d, a po zrealizowaniu planowanej inwestycji w zakresie budowy sieci kanalizacyjnej będzie wynosić ok. 3,23 m³/d.

- 4) Strefach ochronnych ujęć wody, zawierające oznaczenie aktów prawa miejscowego lub decyzji ustanawiających te strefy oraz zakazy, nakazy i ograniczenia obowiązujące na tych terenach.**

Na terenie aglomeracji nie występują strefy ochronne ujęć wód.

- 5) Obszarach ochronnych zbiorników wód śródlądowych zawierające oznaczenie aktów prawa miejscowego ustanawiających te obszary oraz zakazy, nakazy i ograniczenia obowiązujące na tych obszarach.**








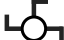
Na terenie aglomeracji nie występują strefy ochronne zbiorników wód śródlądowych.

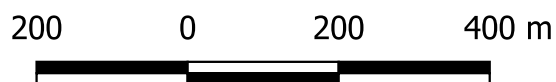
- 6) Formach ochrony przyrody, o których mowa w art. 6 ustawy z dnia 16 kwietnia 2004 r. o ochronie przyrody, zawierające nazwę formy ochrony przyrody oraz tytuł i miejsce ogłoszenia aktu prawa tworzącego, ustanawiającego albo wyznaczającego formę ochrony przyrody, oraz informacje o obszarach mających znaczenie dla Wspólnoty znajdujących się na liście, o której mowa w art. 27 ust. 1 tej ustawy.**

Na obszarze aglomeracji Bieliny występują następujące formy ochrony przyrody:

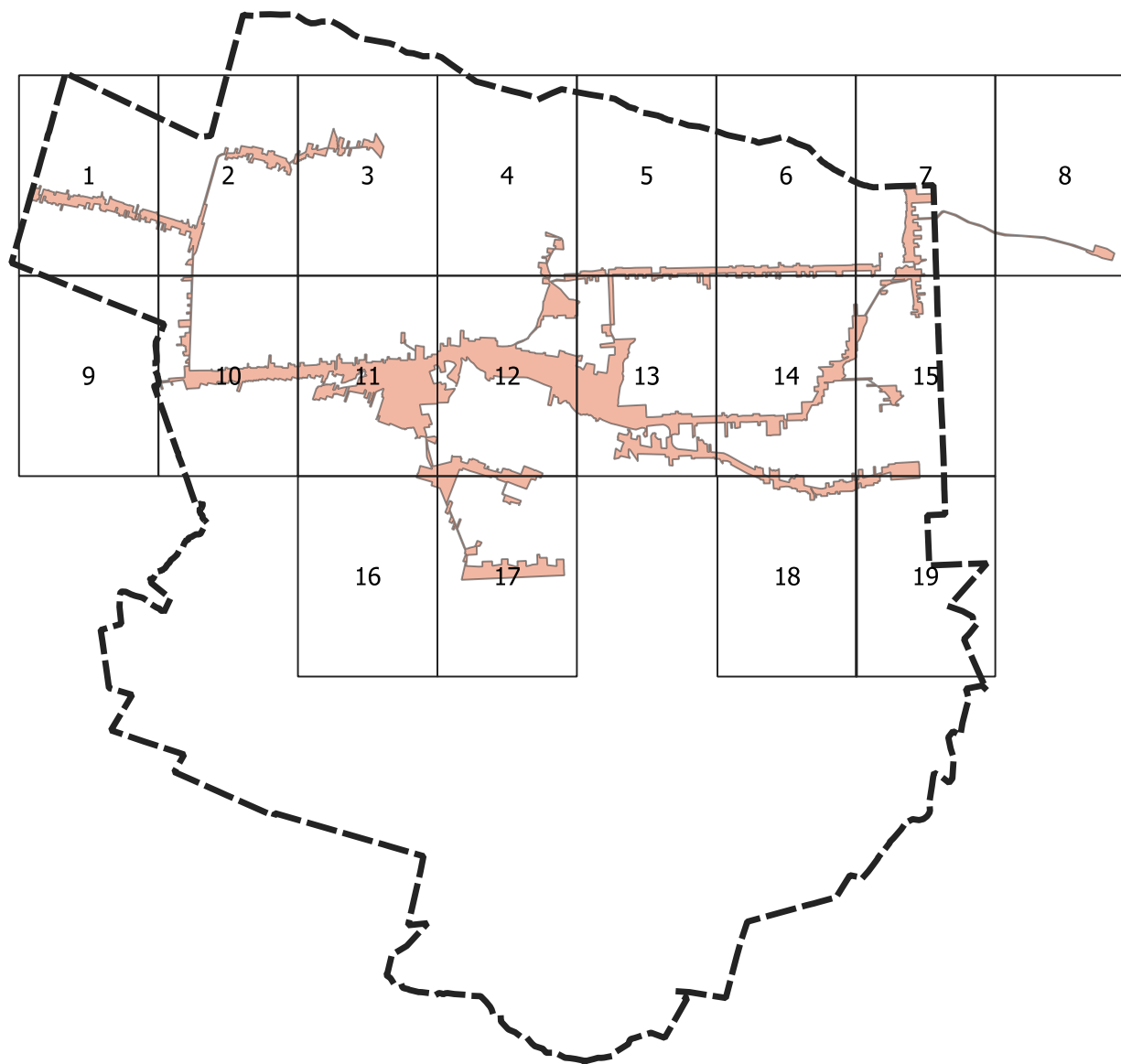
- a. Świętokrzyski Park Narodowy – Rozporządzenie Rady Ministrów z dnia 1 kwietnia 1950 r. w sprawie utworzenia Świętokrzyskiego Parku Narodowego (Dz. U. z 1950 r., nr 14, poz. 133),
- b. Świętokrzyski Obszar Chronionego Krajobrazu w gminie Bieliny – uchwałą nr IV/60/19 Sejmiku Województwa Świętokrzyskiego z dnia 28.01.2019 r. w sprawie wyznaczenia Świętokrzyskiego Obszaru Chronionego Krajobrazu w gminie Bieliny (Dz. Urz. Woj. Święt. z 2019 r., poz. 651),
- c. Obszar Natura 2000 „Łysogóry” (obszary siedliskowe) – Decyzja Komisji z dnia 13 listopada 2007 r. przyjmująca, na mocy dyrektywy Rady 92/43/EWG, pierwszy zaktualizowany wykaz terenów mających znaczenie dla Wspólnoty, składających się na kontynentalny region biogeograficzny (Dz. Urz. Unii Europejskiej L12, str. 383).

Część graficzna

Legenda do arkuszy A4 w skali 1:10 000	
	Granica administracyjna gminy
	Obszar aglomeracji
	Obszar chronionego krajobrazu
	Park krajobrazowy
	Park narodowy
	Obszar Natura 2000
	Strefa ochrony bezpośredniej ujęcia wody
	Oczyszczalnia ścieków



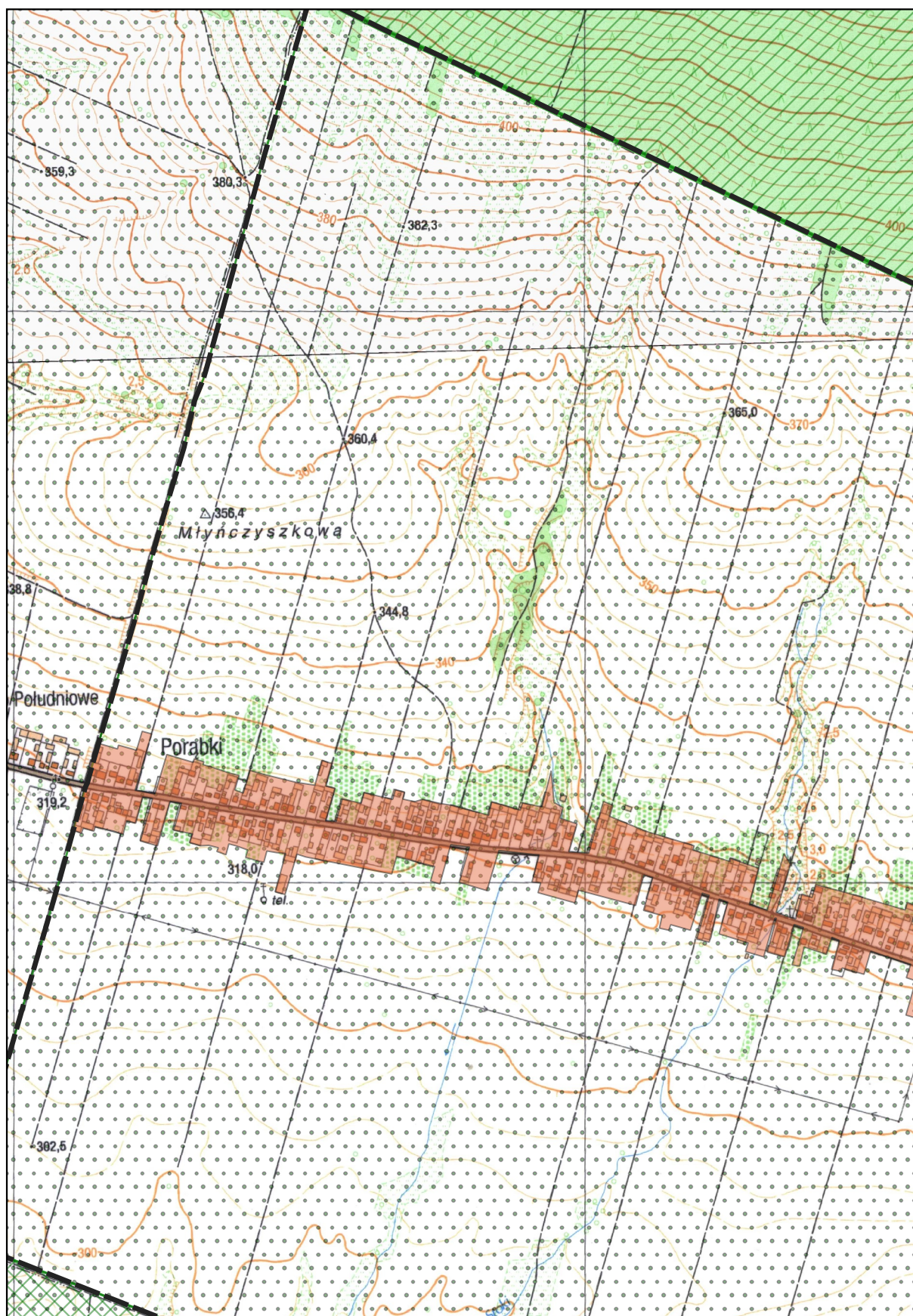
**Skorowidz do map 1:10 000
Agglomeracja Bieliny**



Arkusz Nr 1

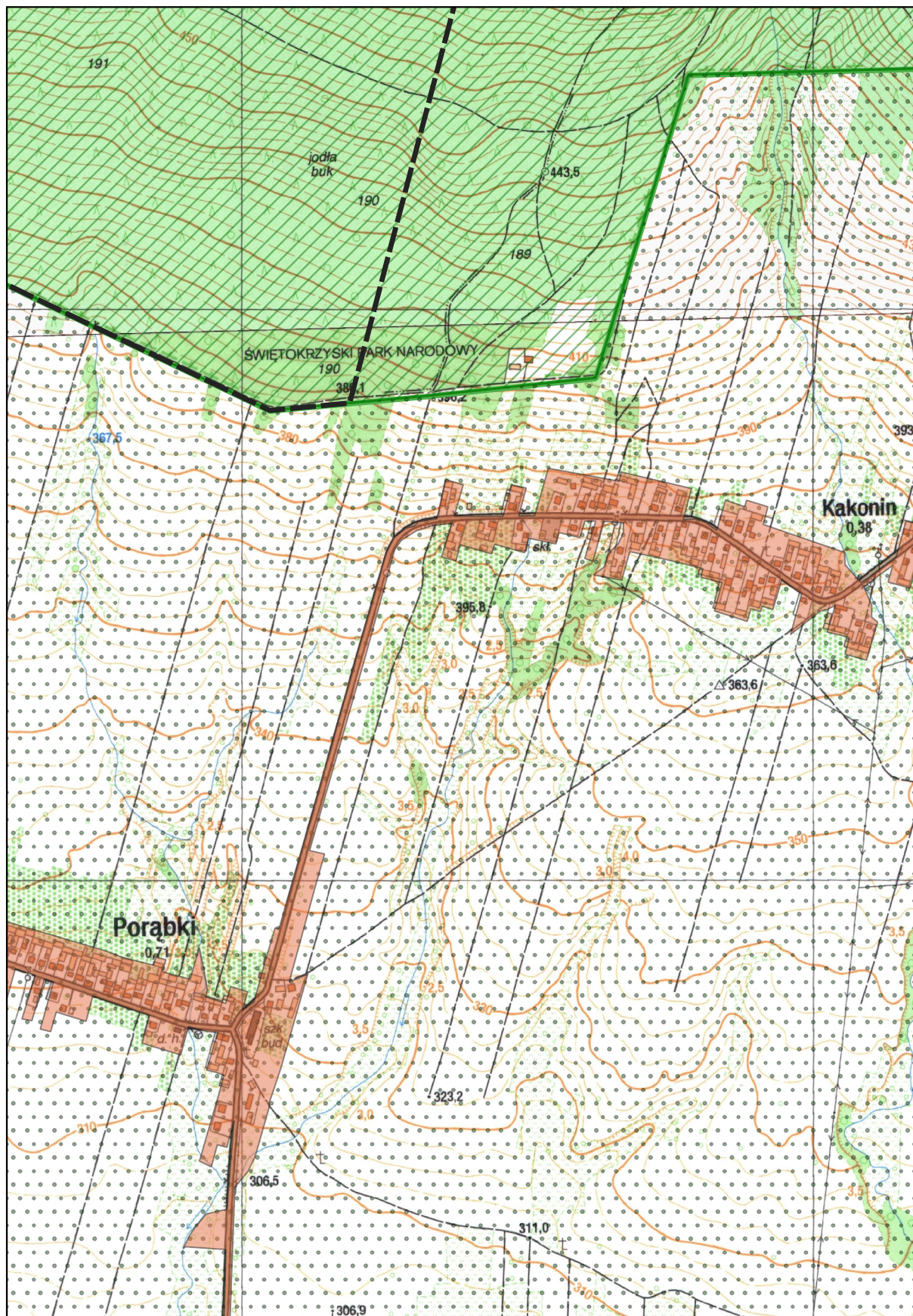
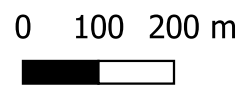
Skala
1:10 000
1 cm - 100 m

0 100 200 m



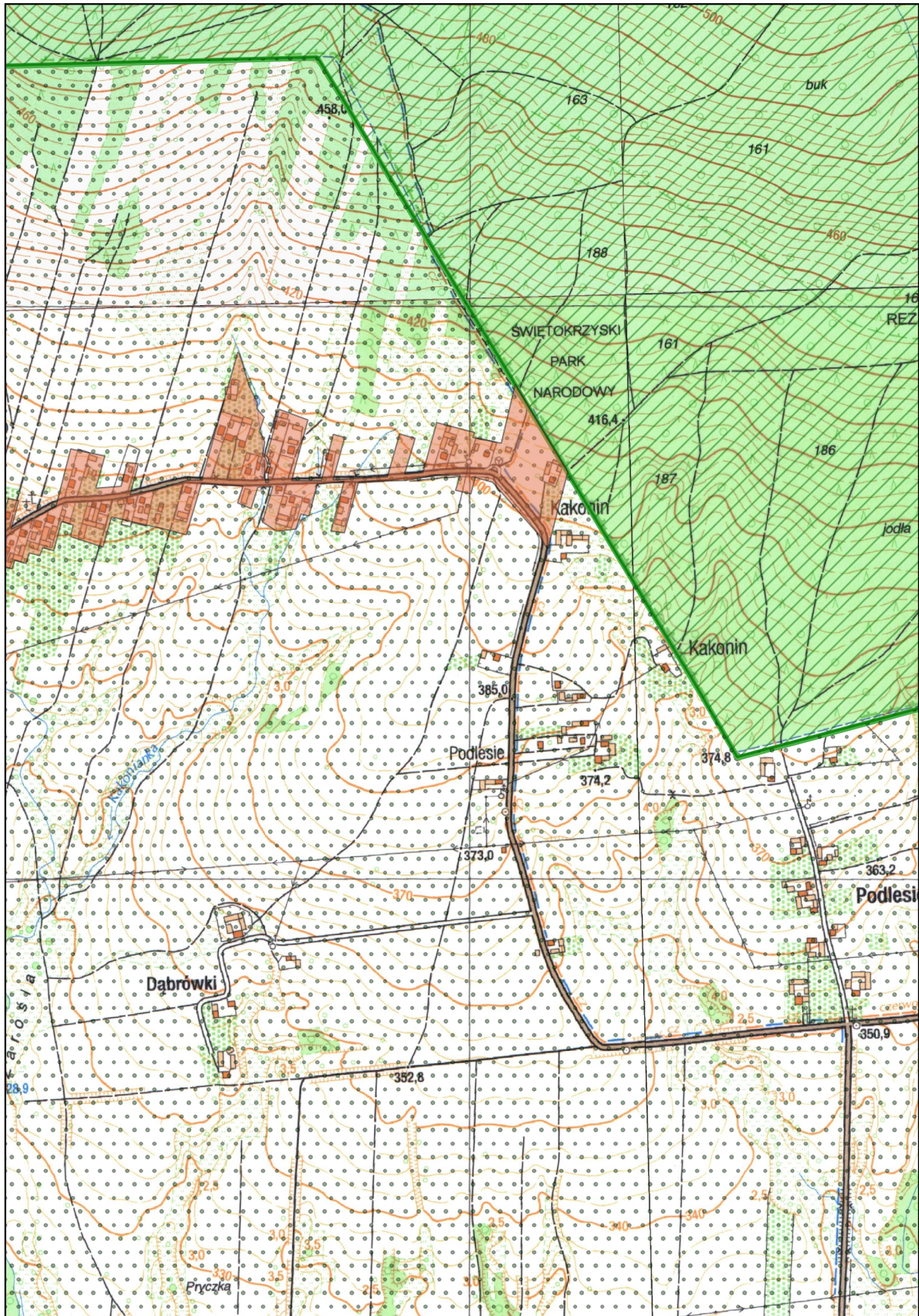
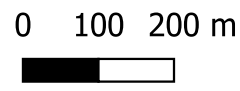
Arkusz Nr 2

Skala
1:10 000
1 cm - 100 m



Arkusz Nr 3

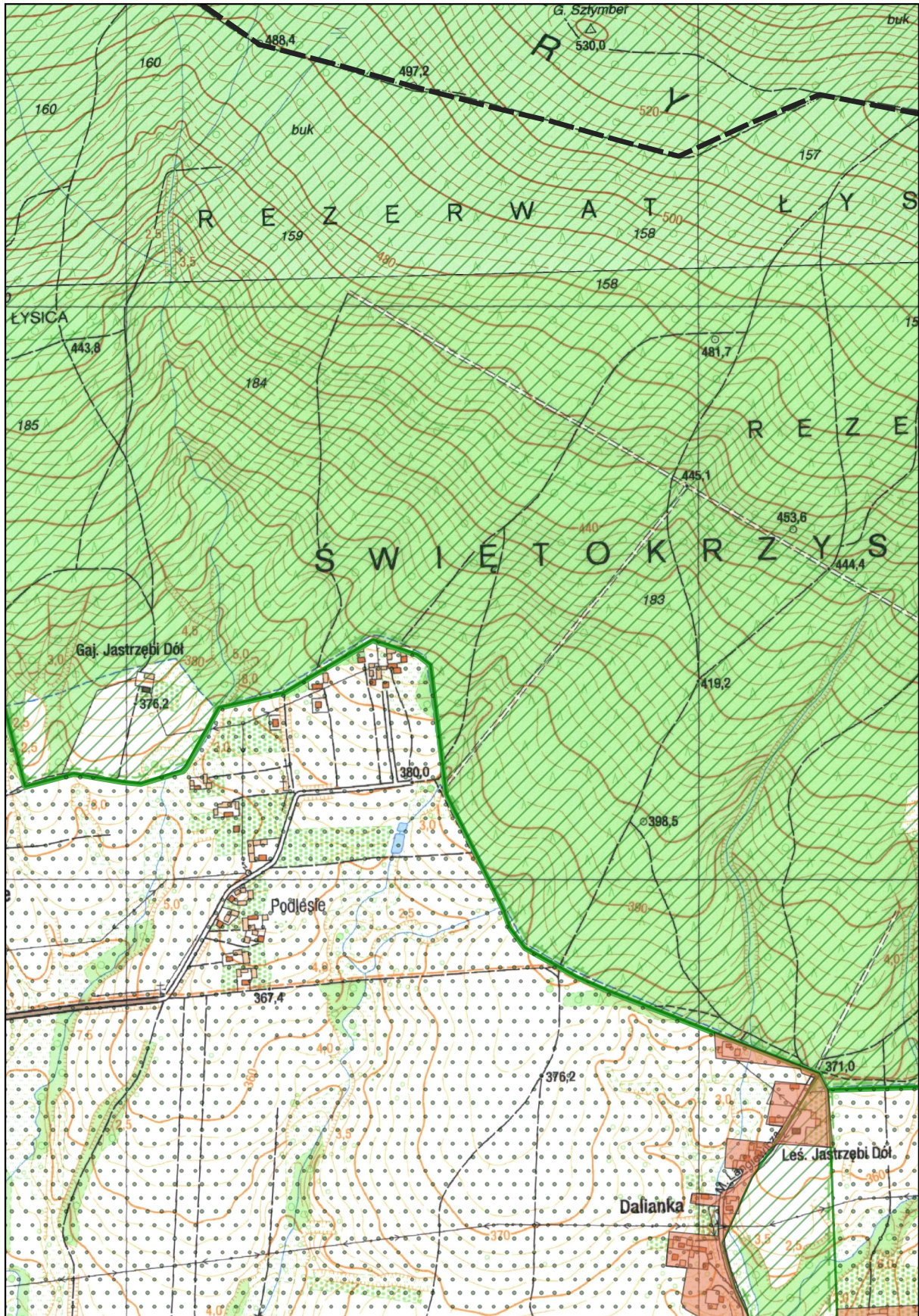
Skala
1:10 000
1 cm - 100 m



Arkusz Nr 4

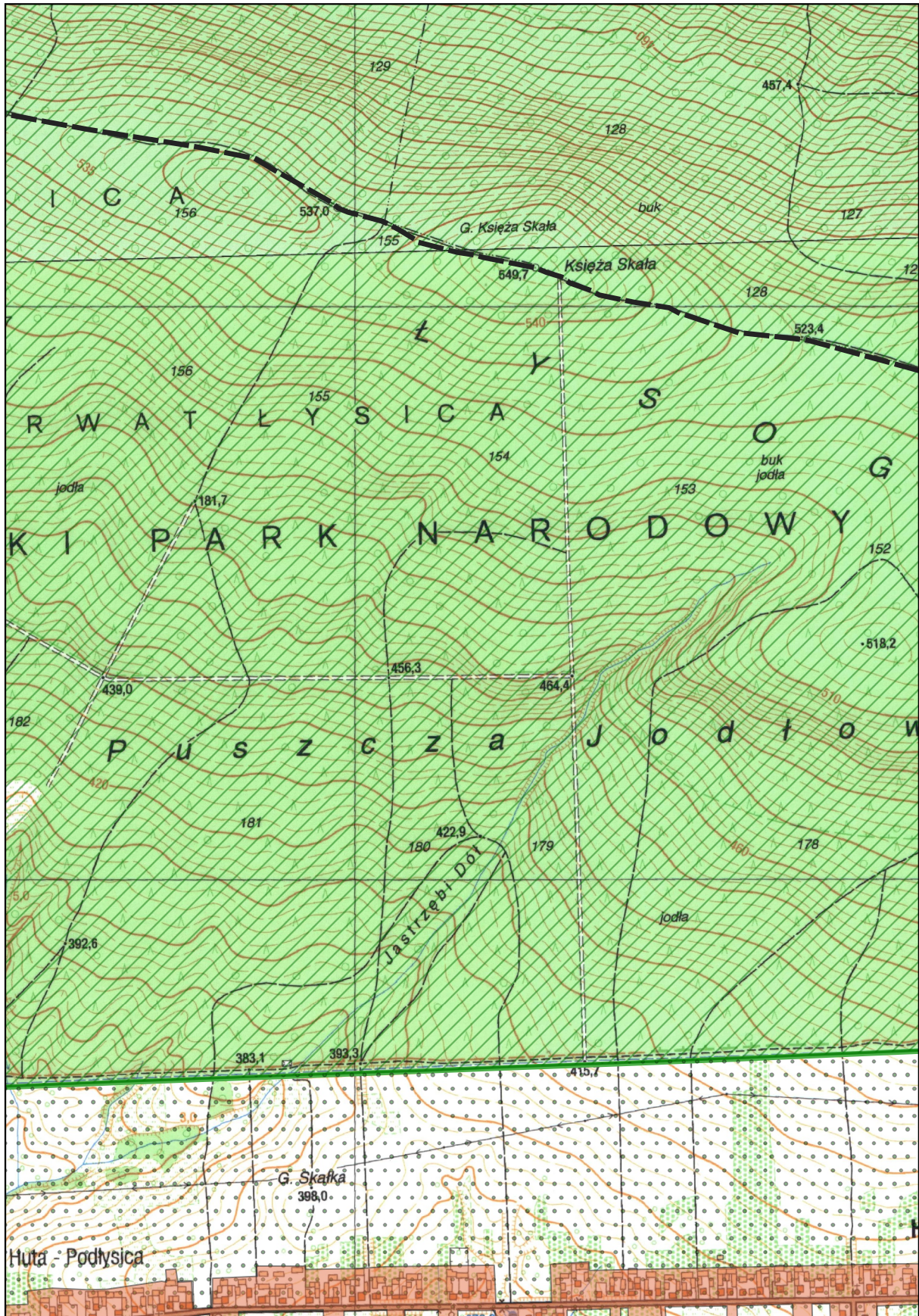
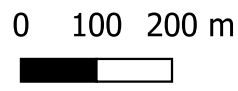
Skala
1:10 000
1 cm - 100 m

0 100 200 m



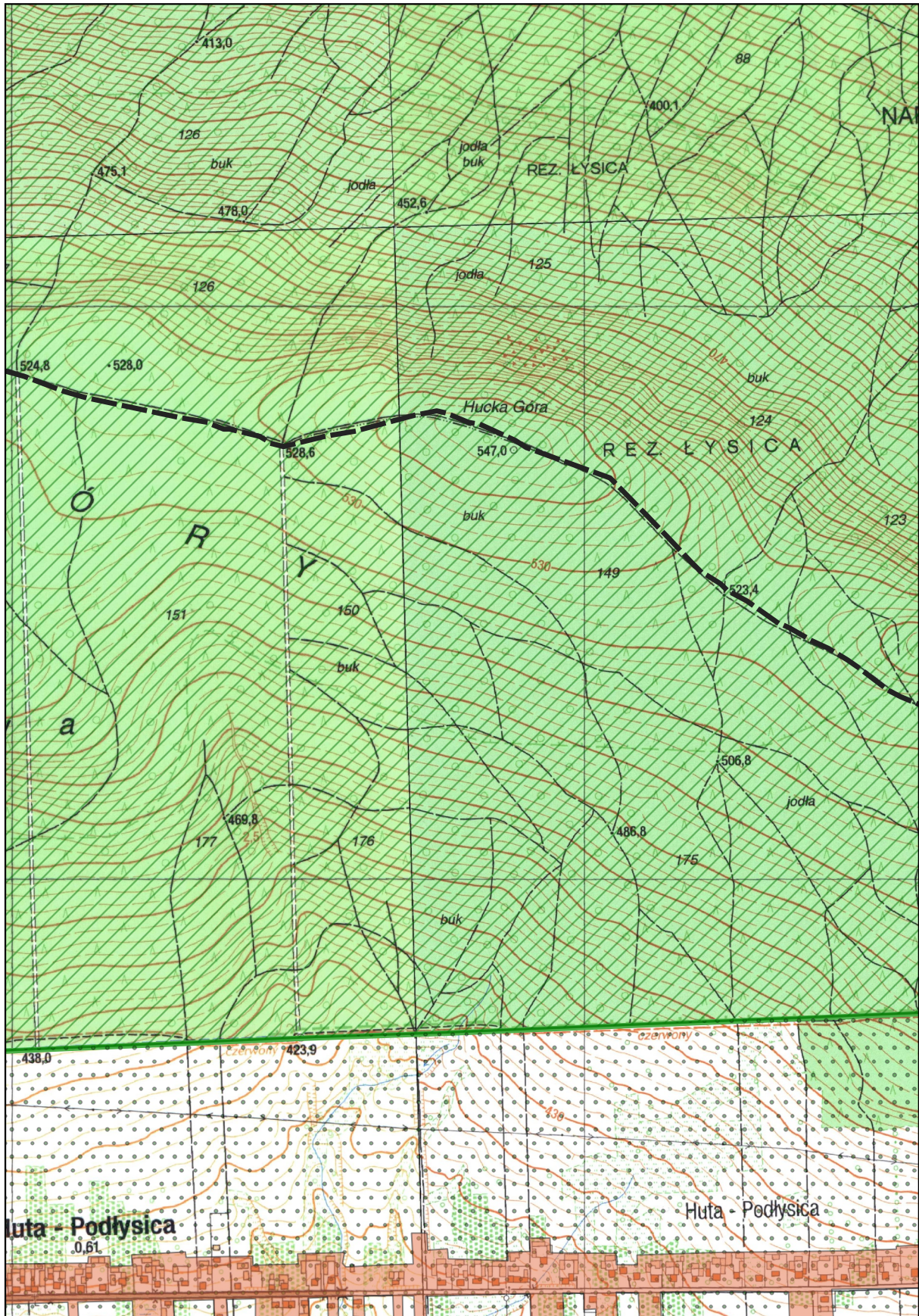
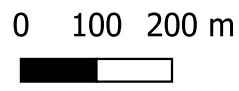
Arkusz Nr 5

Skala
1:10 000
1 cm - 100 m



Arkusz Nr 6

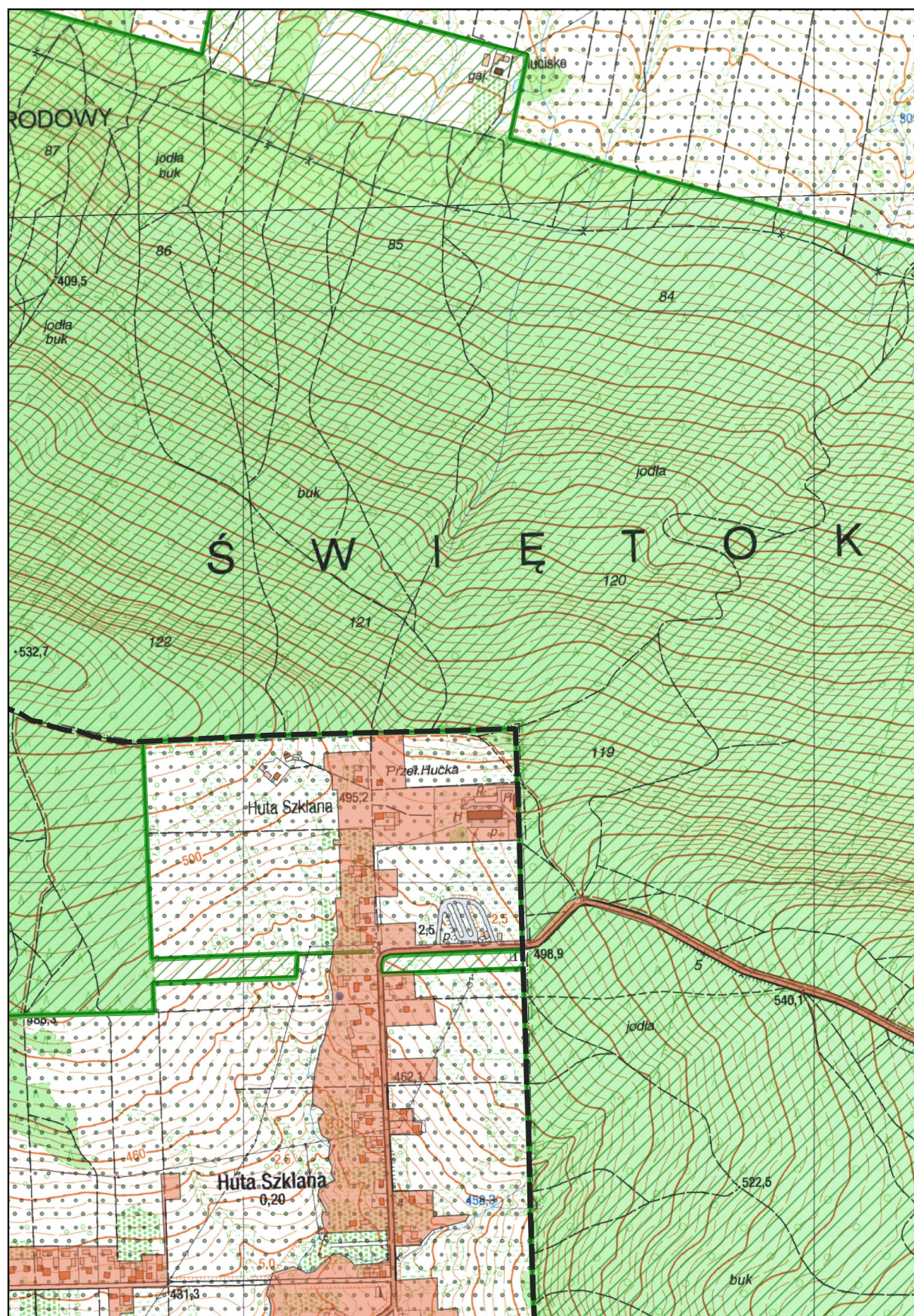
Skala
1:10 000
1 cm - 100 m



Arkusz Nr 7

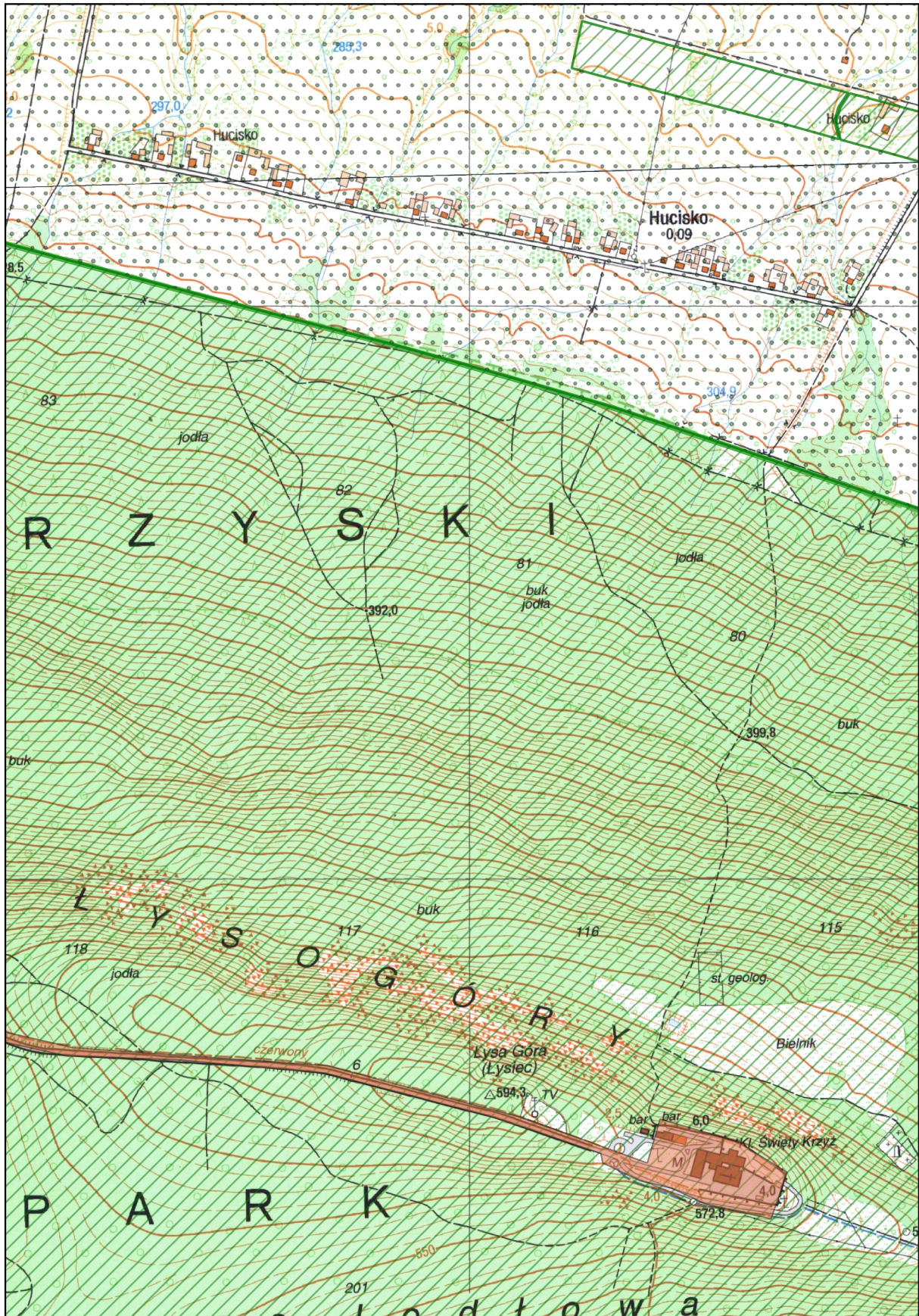
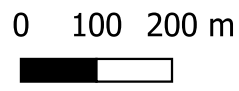
Skala
1:10 000
1 cm - 100 m

0 100 200 m



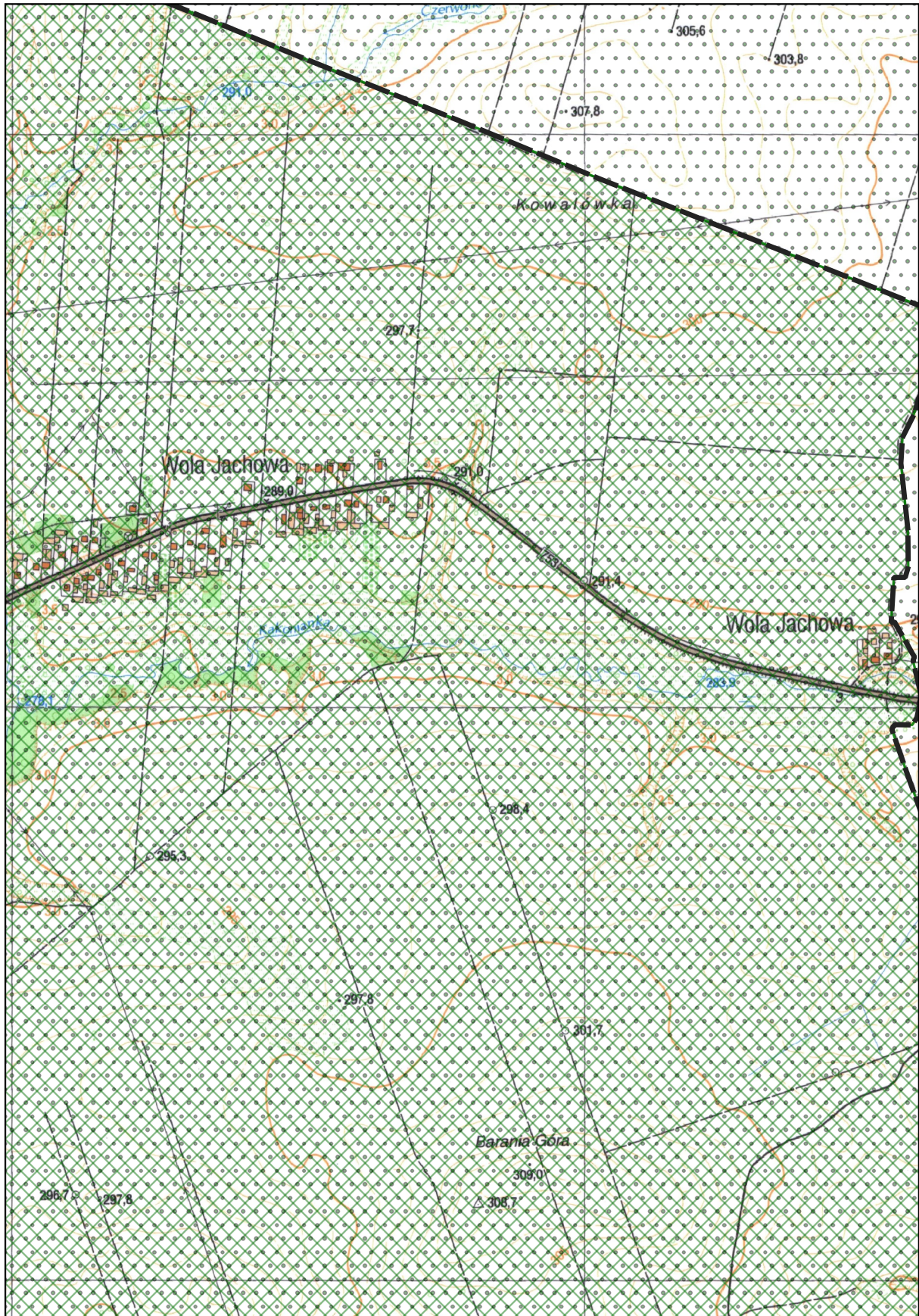
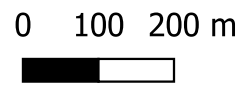
Arkusz Nr 8

Skala
1:10 000
1 cm - 100 m



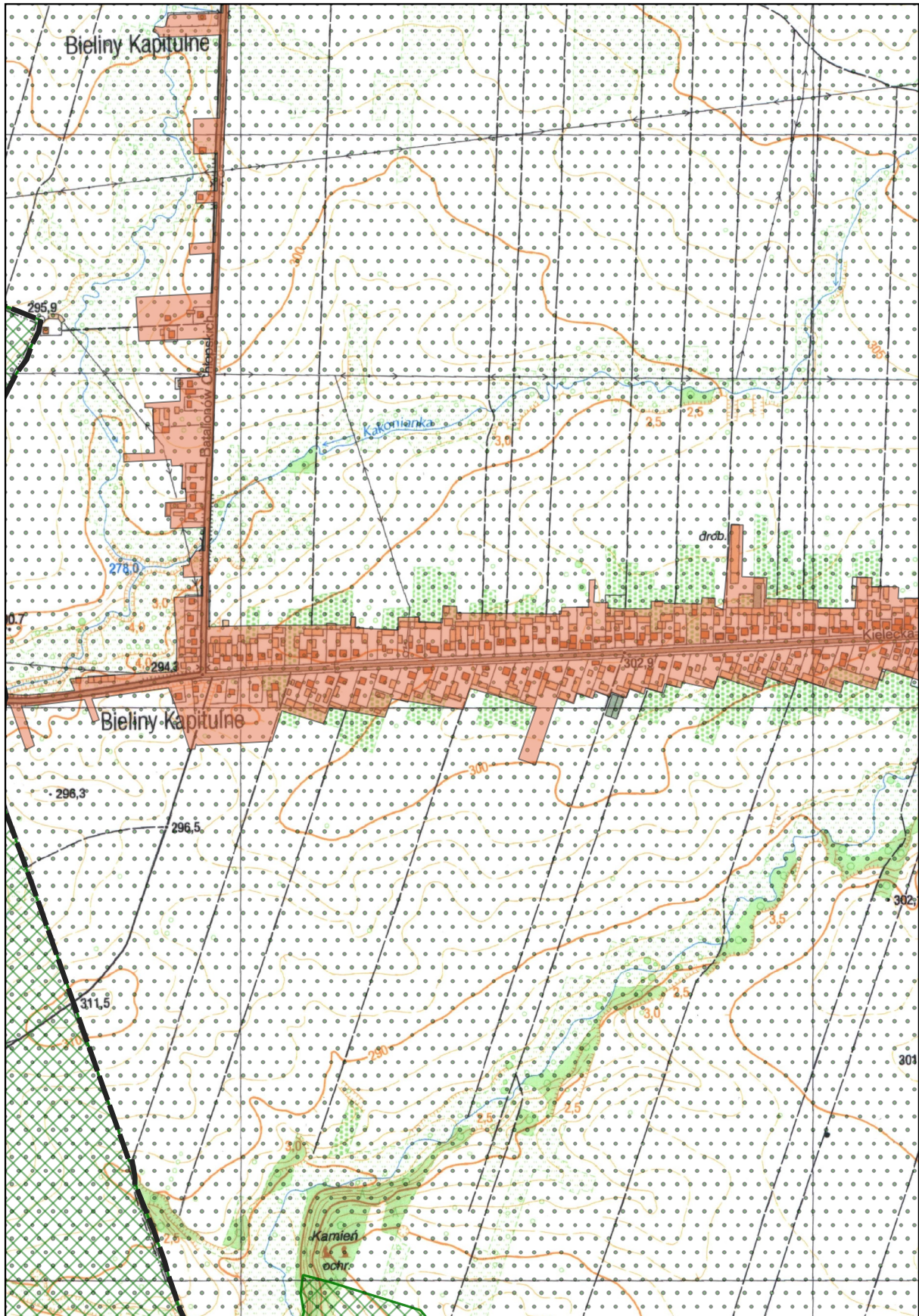
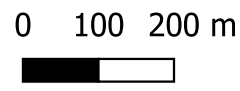
Arkusz Nr 9

Skala
1:10 000
1 cm - 100 m



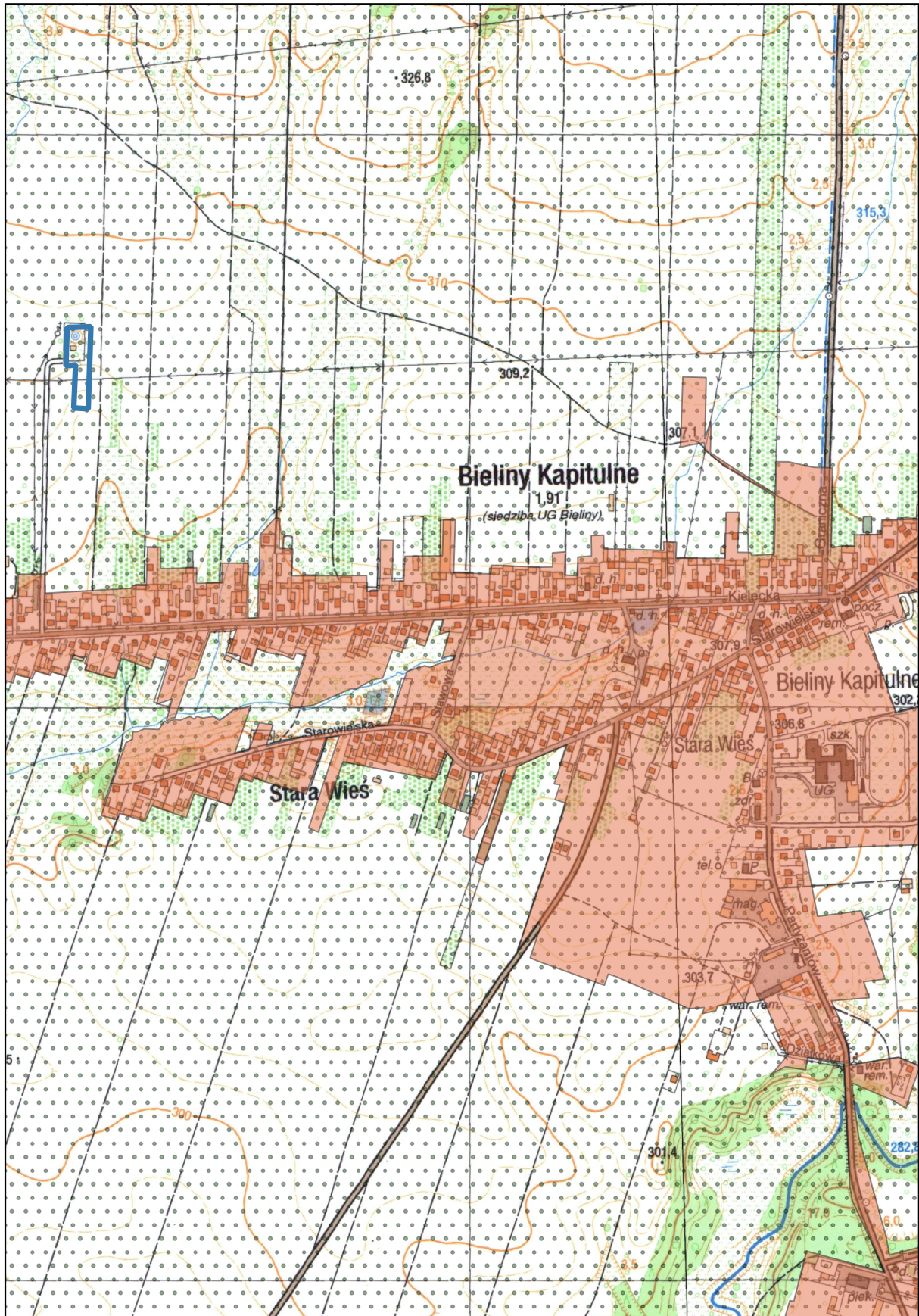
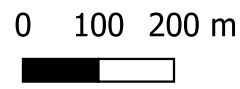
Arkusz Nr 10

Skala
1:10 000
1 cm - 100 m



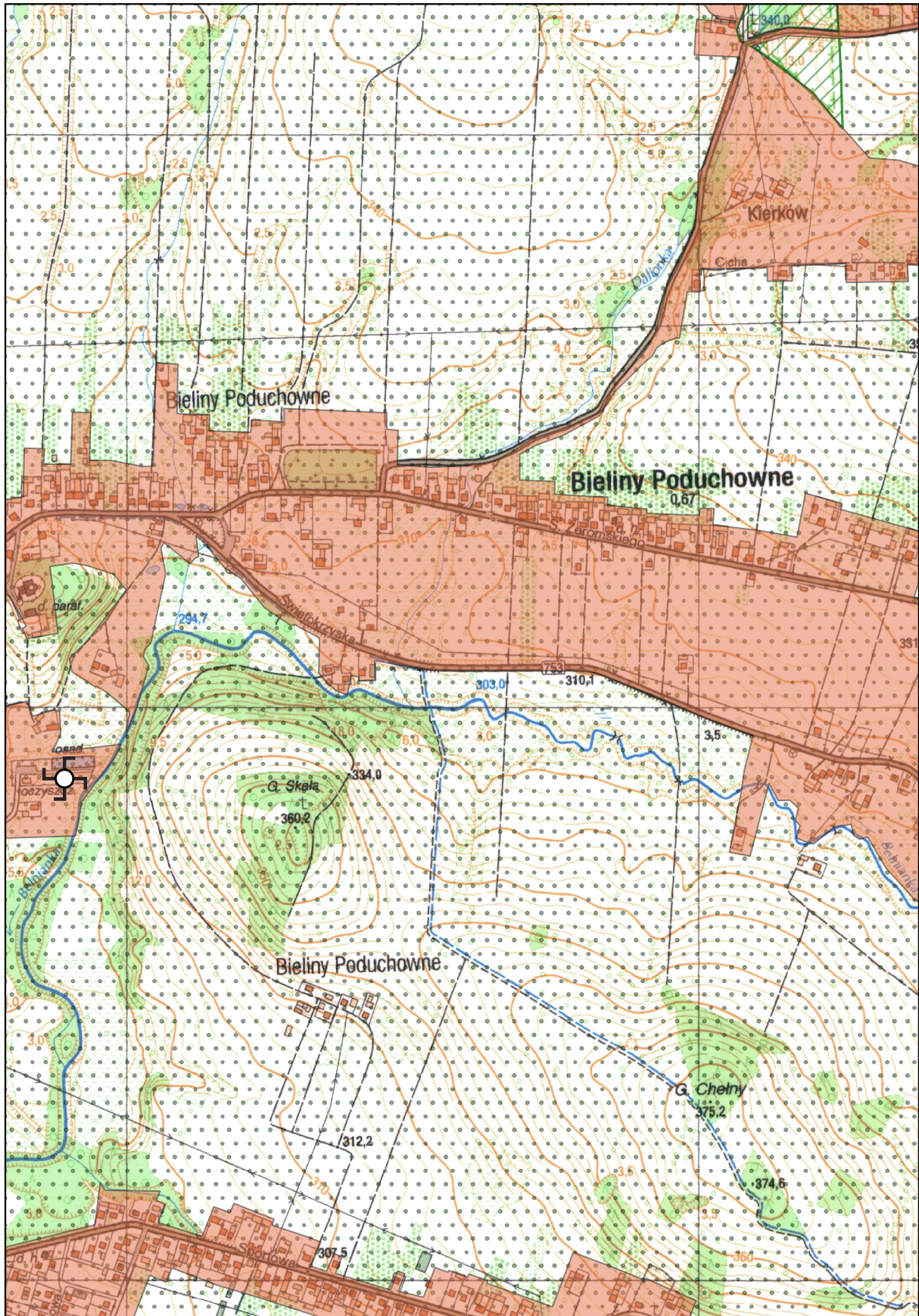
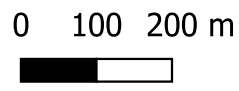
Arkusz Nr 11

Skala
1:10 000
1 cm - 100 m



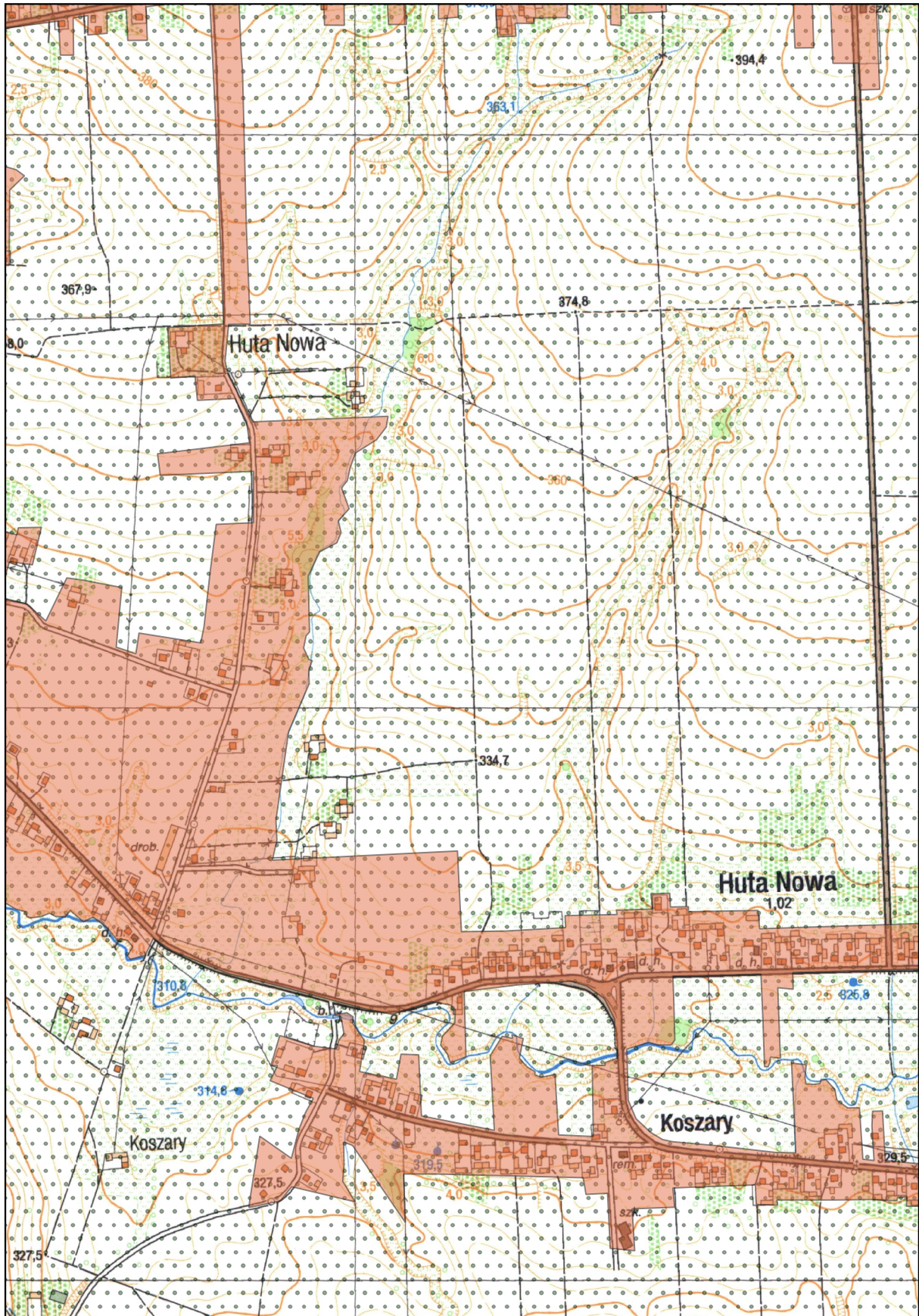
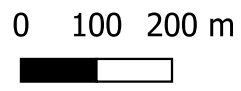
Arkusz Nr 12

Skala
1:10 000
1 cm - 100 m



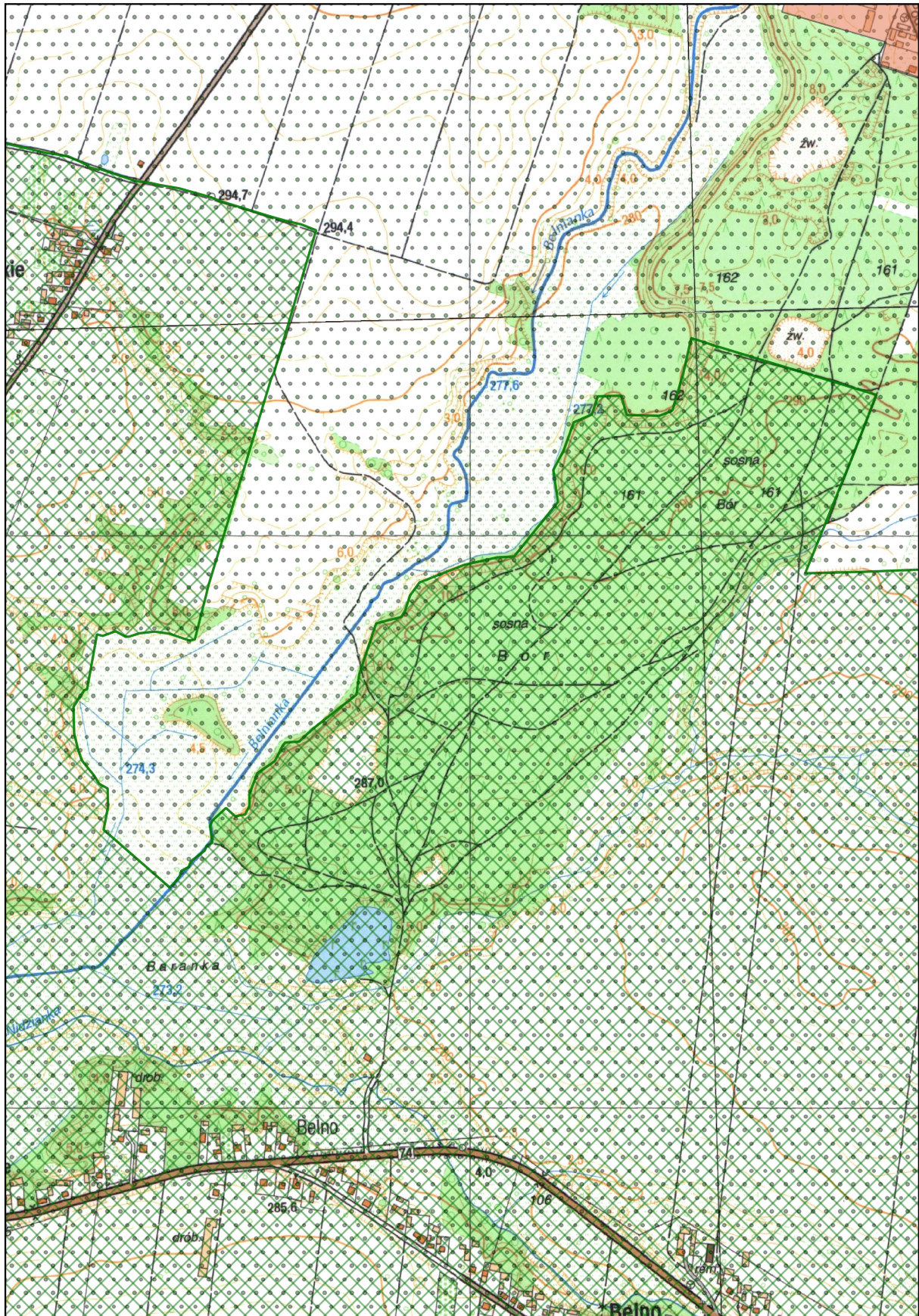
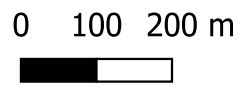
Arkusz Nr 13

Skala
1:10 000
1 cm - 100 m



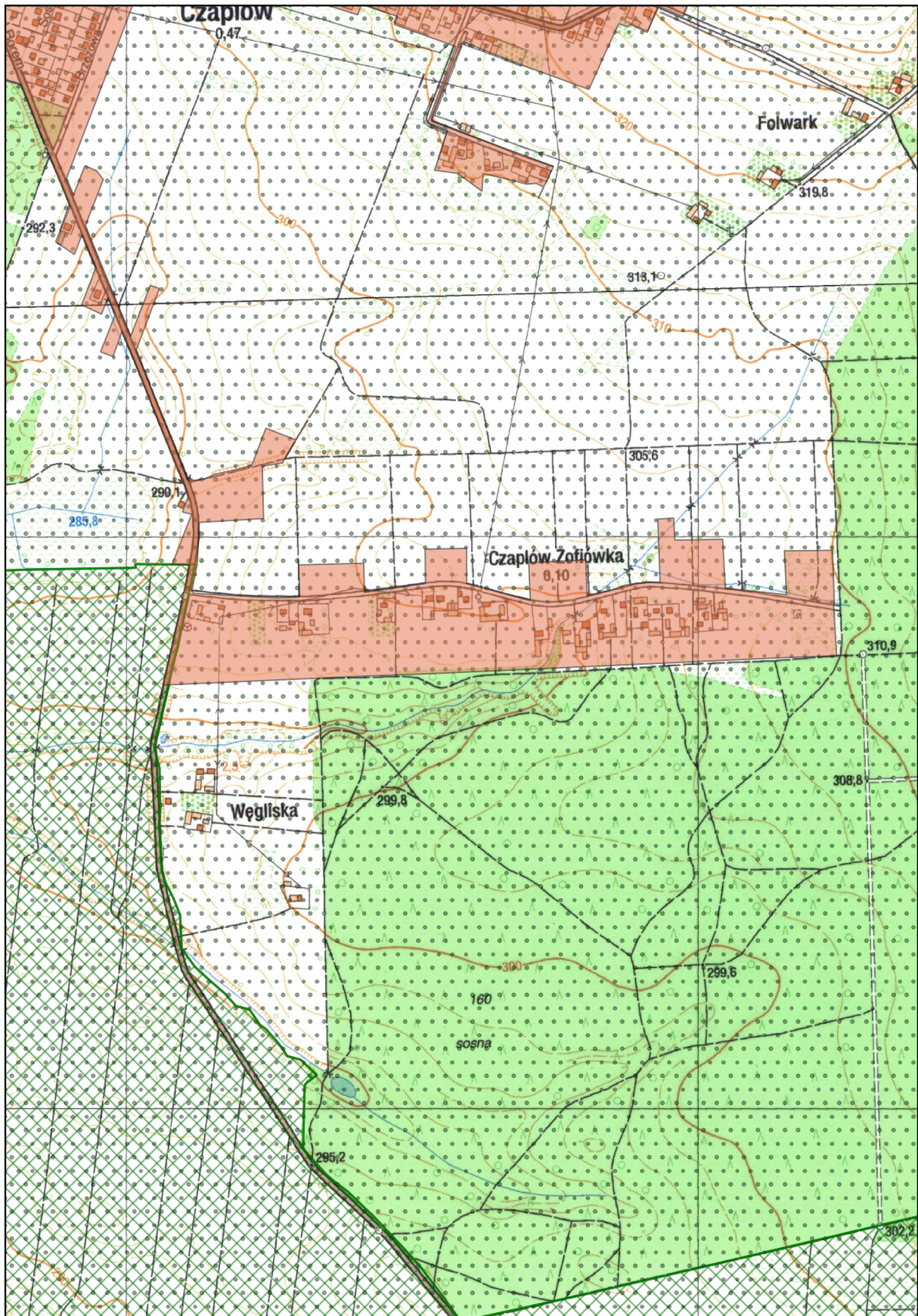
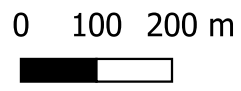
Arkusz Nr 16

Skala
1:10 000
1 cm - 100 m



Arkusz Nr 17

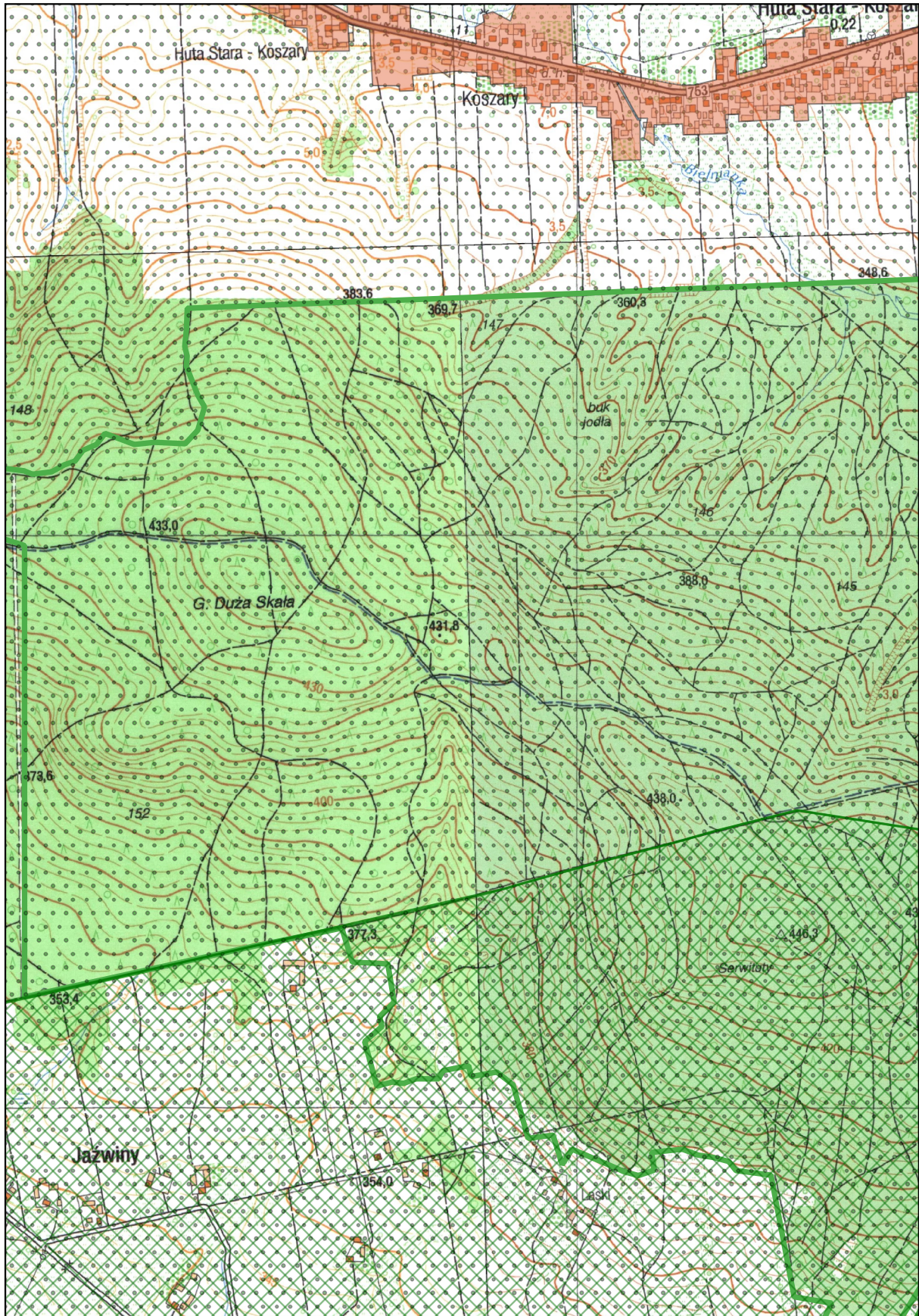
Skala
1:10 000
1 cm - 100 m



Arkusz Nr 18

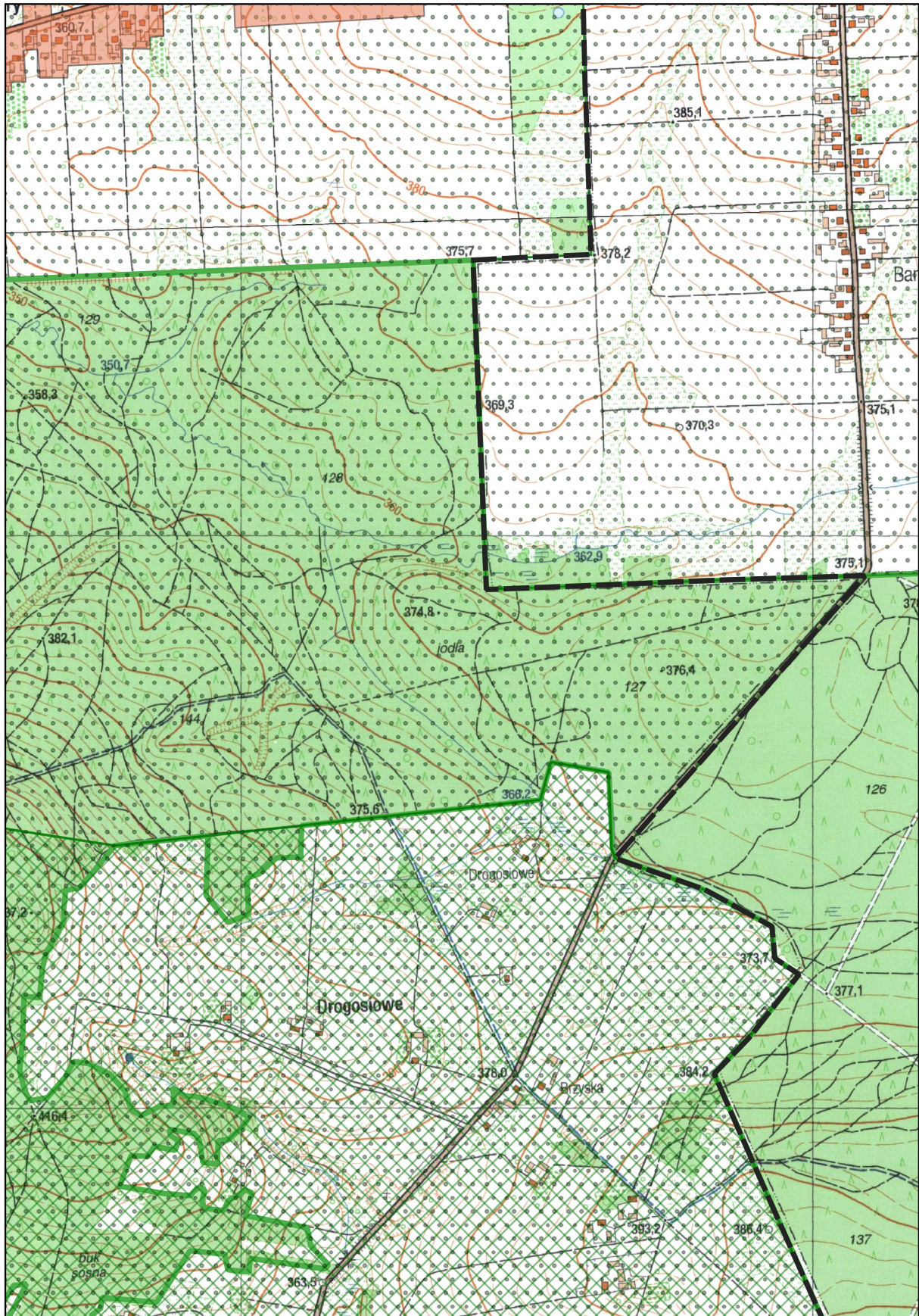
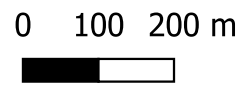
Skala
1:10 000
1 cm - 100 m

0 100 200 m



Arkusz Nr 19

Skala
1:10 000
1 cm - 100 m



Uzasadnienie

Celem wypełnienia zobowiązań Rzeczypospolitej Polskiej, przyjętych w Traktacie Akcesyjnym Polski do Unii Europejskiej, w zakresie dotyczącym dyrektywy Rady 91/271/EWG z dnia 21 maja 1991 r. dotyczącej oczyszczania ścieków komunalnych, został sporządzony przez Ministerstwo Środowiska, a następnie zatwierdzony w dniu 16 grudnia 2003 r. przez Rząd RP, Krajowy Program Oczyszczania Ścieków Komunalnych (KPOŚK).

W związku z realizacją Krajowego Programu Oczyszczania Ścieków Komunalnych na podstawie rozporządzenia Wojewody Świętokrzyskiego nr 35/2005 z dnia 6 maja 2005 r. (Dz. Urz. Woj. Świętokrzyskiego nr 97 poz. 1251) zmienionego rozporządzeniem Wojewody Świętokrzyskiego nr 48/2005 z dnia 21 czerwca 2005 r. (Dz. U. Woj. Świętokrzyskiego nr 133, poz. 1667) została wyznaczona aglomeracja Bieliny, w skład której wchodziły miejscowości: Porąbki, Kakonin, Bieliny Kapitulne, Bieliny Poduchowne, Huta Podłysica, Huta Szklana, Huta Nowa, Huta Stara, Huta Stara – Koszary (gm. Bieliny) oraz miejscowość Bartoszowiny i obszar Świętego Krzyża (gm. Nowa Słupia).

Zgodnie z art. 565 ust. 2 ustawy z dnia 20 lipca 2017 r. Prawo wodne (t.j. Dz. U. z 2020 r. poz. 310 z późn. zm.), zwanego dalej „Prawem wodnym”, dotychczasowe akty prawa miejscowego wydane na podstawie art. 43 ust. 2a ustawy z dnia 18 lipca 2001 r. – Prawo wodne (Dz. U. z 2017 r. poz. 1121) zachowują moc nie dłużej niż do dnia 31 grudnia 2020 r. i mogą być zmieniane. Zgodnie z art. 87 ust. 1 Prawa wodnego, obowiązującą od dnia 1 stycznia 2018 r. aglomerację, wyznacza w drodze uchwały będącej aktem prawa miejscowego, rada gminy. Właściwa do wyznaczenia aglomeracji Bieliny jest Rada Gminy Bieliny. W związku z art. 87 ust. 1 i art. 565 ust. 2 ww. ustawy uznać zatem należy, iż jest ona również właściwa do dokonania zmian w wyznaczonej przez Wojewodę Świętokrzyskiego aglomeracji Bieliny.

Na tej podstawie w 2019 r. Gmina Bieliny przystąpiła do opracowania projektu uchwały Rady Gminy Bieliny w sprawie zmiany obszaru aglomeracji Bieliny zgodnie z nowymi przepisami prawa i wytycznymi Wód Polskich. Projekt uchwały Rady Gminy został poddany opiniowaniu przez Zarządy Zlewni Wód Polskich w Kielcach i w Radomiu oraz Regionalną Dyрекcję Ochrony Środowiska w Kielcach i po uzyskaniu uzgodnień od ww. instytucji – przyjęty uchwałą nr XII/97/19 Rady Gminy Bieliny w dniu 29 października 2019 r.

W 2020 r. na podstawie rozmów i uzgodnień prowadzonych między Państwowym Gospodarstwem Wodnym, Ministerstwem Gospodarki Morskiej i Żeglugi Śródlądowej a Komisją Europejską doszło do wprowadzenia nowych wytycznych oraz interpretacji prawnych. W związku z tymi zmianami Państwowe Gospodarstwo Wodne Wody Polskie przyjęły, że uchwała Rady Gminy przyjęta już w nowym porządku prawnym, ale o treści „zmiana obszaru aglomeracji”, nadal będzie skutkowałą wygaśnięciem aglomeracji wraz z 31 grudnia 2020 r. Z tego też powodu konieczne jest podjęcie nowej uchwały Rady Gminy Bieliny.

Wypełniając zobowiązania art. 87 ust. 4 ww. ustawy Gmina Bieliny opracowała projekt wyznaczenia obszaru i granic aglomeracji Bieliny. Jako że aglomeracja Bieliny znajduje się na terenie gmin Bieliny i Nowa Słupia, gminy te podpisały porozumienie międzygminne z dnia 30 września 2020 r. w sprawie współdziałania przy realizacji zadania polegającego na wyznaczeniu obszaru i granic aglomeracji Bieliny.

Projekt uchwały Rady Gminy Bieliny w sprawie wyznaczenia aglomeracji Bieliny wraz z załącznikami przedłożono do Dyrektorów Zarządów Zlewni Wód Polskich w Kielcach i w Radomiu oraz do Regionalnego Dyrektora Ochrony Środowiska w Kielcach celem uzgodnienia.

Zgodnie z przedłożonym dokumentem aglomeracja Bieliny obejmuje miejscowości: Porąbki, Kakonin, Bieliny, Huta Podłysica, Huta Szklana, Huta Nowa, Huta Stara, Huta Koszary, Czaplów, Zofiówka w gminie Bieliny oraz Święty Krzyż w gminie Nowa Słupia. Obszar i granice aglomeracji wyznaczono na mapie w skali 1:10 000, stanowiącej załącznik do uchwały Rady Gminy Bieliny. Obszar przedstawiony na mapie obejmuje system istniejącej i planowanej do budowy sieci kanalizacji sanitarnej na terenie ww. aglomeracji. Granica aglomeracji została wyznaczona wzdłuż zewnętrznych granic skanalizowanych lub przewidzianych do skanalizowania ewidencyjnych działek budowlanych. Ze względu na specyfikę obszaru działki są wąskie i bardzo wydłużone, a zabudowa zajmuje jedynie

niewielki fragment terenu. Pozostały obszar działek stanowią użytki rolne i leśne, które nie zostaną skanalizowane. Z tego też względu granica aglomeracji częściowo przebiega tuż za zabudową, a nie po zewnętrznej granicy działek.

Projekt uchwały Rady Gminy Bieliny w sprawie wyznaczenia aglomeracji Bieliny został uzgodniony przez Dyrektora Zarządu Zlewni Wód Polskich w Kielcach (pismo znak: KR.ZZŚ.1.417.6.2020.ITW z dnia 09.12.2020 r.), Dyrektora Zarządu Zlewni Wód Polskich w Radomiu (pismo znak: WA.ZZŚ.4.417.25.2020.SP z dnia 25.11.2020 r.) oraz Regionalnego Dyrektora Ochrony Środowiska w Kielcach (pismo znak: WPN-II.070.2.6.2020.MN z dnia 18.11.2020 r.).

W wielu orzeczeniach Trybunał Konstytucyjny podkreślał, że zakaz niedziałania prawa wstecz nie ma charakteru bezwzględno, absolutnego i w sytuacjach nadzwyczajnych ustawodawca może od niego odstąpić. Odstępstwo od tej zasady jest dopuszczalne wtedy, gdy "jest to konieczne dla realizacji wartości konstytucyjnej, ocenionej jako ważniejsza od wartości chronionej zakazem retroakcji, a jednocześnie realizacja tej zasady nie jest możliwa bez wstecznego działania prawa". W wyroku z dnia 25 września 2000 r. Trybunał Konstytucyjny uznał, że działanie prawa wstecz nie oznacza naruszenia art. 2 Konstytucji, o ile tak wprowadzone przepisy polepszają sytuację prawną niektórych adresatów danej normy prawnej i zarazem nie pogarszają sytuacji prawnej pozostałych jej adresatów (K 26/99, OTK 2000, nr 6, poz. 186). Biorąc pod uwagę wskazane powyżej argumenty oraz fakt, iż zostały pozyskane środki finansowe na budowę sieci kanalizacyjnej na terenie aglomeracji wystąpiły okoliczności wyjątkowe uzasadniające nadanie uchwale mocy wstecznej.

Uchwała nie powoduje żadnych skutków finansowych dla budżetu Gminy Bieliny.