

PLAN

ODNOWY MIEJSCOWOŚCI BELNO

NA LATA 2021-2030



GMINA
BIELINY

*Niniejszy Plan opracowano w Urzędzie Gminy Bieliny z udziałem Rady Sołectkiej
po konsultacji z mieszkańcami wsi Belno*

Bieliny, kwiecień - czerwiec 2021

„...Twórzcie kulturę wsi, w której obok nowych wymiarów, jakie niosą czasy, pozostanie - jak u dobrego gospodarza – miejsce na rzeczy dawne, uświęcone tradycją, potwierdzone przez prawdę wieków...”

Jan Paweł II

SPIS TREŚCI

WSTĘP	4
1 CEL I METODOLOGIA OPRACOWANIA	5
2 CHARAKTERYSTYKA MIEJSCOWOŚCI BELNO	6
<i>2.1 Charakterystyka Gminy Bieliny</i>	<i>6</i>
<i>2.2 Miejscowość Belno – rys historyczny.....</i>	<i>7</i>
<i>2.3 Syntetyczna charakterystyka miejscowości - analiza stanu istniejącego.....</i>	<i>12</i>
2.3.1 Położenie	12
2.3.2 Miejscowość w statystyce	14
2.3.3 Sfera społeczna.....	15
2.3.4 Sfera gospodarcza	23
2.3.5 Infrastruktura techniczna i komunikacyjna.....	31
3 ANALIZA ZASOBÓW MIEJSCOWOŚCI BELNO	38
4 ANALIZA SWOT	40
5 NASZA WIZJA	42
6 PRIORYTETY ROZWOJU SPOŁECZNO-GOSPODARCZEGO	43
7 OPIS ZADANIA PRIORYTETOWEGO	47
<i>7.1 Harmonogram rzeczowo-finansowy zadania priorytetowego.....</i>	<i>50</i>
8 WDRAŻANIE PLANU ODNOWY MIEJSCOWOŚCI BELNO	51
9 PROMOCJA PLANU ODNOWY MIEJSCOWOŚCI BELNO	52
SPIS RYSUNKÓW I TABEL	53

WSTĘP

Dokument pn. „Plan Odnowy Miejscowości Belno”, jest podstawą rozwoju miejscowości Belno. Opracowany został z uwzględnieniem wyników konsultacji społecznych - określa misję, cele i kierunki działania wraz z zadaniami inwestycyjnymi na lata 2021 - 2030. Dokument ten został poddany ocenie mieszkańców, a następnie uchwalony przez Zebranie Wiejskie zawiera również wariant rozwoju.

Plan Odnowy Miejscowości jest dokumentem o charakterze planowania strategicznego. Obowiązek opracowania planu wynika z wielu istniejących programów służących wspieraniu rozwoju obszarów wiejskich i społeczności wiejskiej, takich jak: Program Rozwoju Obszarów Wiejskich na lata 2014 - 2020 i Regionalny Program Operacyjny oraz inne programy oparte na środkach Unii Europejskiej EFS – Europejski Fundusz Spójności. Dotyczy to przede wszystkim inwestycji mających poprawić komfort życia lokalnej społeczności. Wymaga to ścisłej współpracy pomiędzy sołectwem i urzędem gminy oraz spójności planów. Dokument „**Plan Odnowy Miejscowości Belno**” ma służyć pełnemu wykorzystaniu istniejącego potencjału i szans rozwojowych, w tym dostępu do środków unijnych i funduszy rządowych.

Zapisy „Planu Odnowy Miejscowości Belno” są spójne ze Strategią Rozwoju Obszarów Wiejskich i Rolnictwa na lata 2014 - 2020, ze Strategią Rozwoju Województwa Świętokrzyskiego 2030+. Ponadto plan jest zgodny ze strategią rozwoju powiatu kieleckiego, Studium Uwarunkowań i Kierunków Zagospodarowania Przestrzennego Gminy Bieliny. Dokument został przygotowany na podstawie Strategii Rozwoju Gminy Bieliny do 2020, której obowiązywanie do czasu przyjęcia nowej strategii „Strategii Rozwoju Gminy Bieliny na lata 2021 – 2030” przedłużono Uchwałą Nr XXIV/185/20 Rady Gminy Bieliny z dnia 26 listopada 2020 w sprawie przystąpienia do opracowania Strategii Rozwoju Gminy Bieliny na lata 2021 - 2030 oraz danych z Głównego Urzędu Statystycznego.

Cele i działania zaproponowane w omawianym opracowaniu nawiązują do dokumentów strategicznych wyższego rzędu zachowując w ten sposób spójność programową.

W dalszej części opracowania przedstawiono analizę SWOT, wybrano misję, cele i kierunki działania oraz Wieloletni Plan Inwestycyjny dla miejscowości Belno.

Dodatkowym czynnikiem mającym wpływ na ostateczny kształt dokumentu były podstawowe informacje o miejscowości na tle gminy jakimi dysponuje Urząd Gminy Bieliny oraz Rada Sołecka. Plan został opracowany wg wcześniej przygotowanego schematu przy udziale pracowników Urzędu Gminy Bieliny i mieszkańców miejscowości Belno.

1 CEL I METODOLOGIA OPRACOWANIA

Celem Planu Odnowy Miejscowości Belno jest:

- dokonanie analizy istniejącego stanu sołectwa, ze zwróceniem szczególnej uwagi na te aspekty stanu istniejącego, które będą odgrywały zasadniczą rolę w przyszłym jego rozwoju;
- identyfikacja strategicznych szans i zagrożeń rozwoju sołectwa;
- wyznaczenie celów i kierunków rozwoju sołectwa, realizujących możliwości lokalnej społeczności;
- oraz uwzględniających istniejące szanse i zagrożenia rozwoju;
- określenie „wizji rozwoju”, czyli oczekiwanego stanu rozwoju sołectwa w roku 2030 wraz z określeniem wytycznych służących realizacji ustaleń planu.

„Plan Odnowy Miejscowości Belno” opracowano uwzględniając wyniki konsultacji społecznej.

Przeprowadzono konsultację społeczną w dniach od 13 do 17 września 2021 w formie ankiety i 20 września 2021 roku na zebraniu wiejskim z udziałem mieszkańców oraz liderów lokalnych miejscowości Belno: Sołtysa, Rady Sołeckiej oraz pracowników Urzędu Gminy Bieliny. Dodatkowe konsultacje przeprowadzała Rada Sołeczka na wniosek Sołtysa miejscowości w trakcie prac nad projektem dokumentu. Ich zadaniem było zidentyfikowanie celów i kierunków działania w poszczególnych przyjętych teoretycznie obszarach życia społeczno – gospodarczego oraz wyznaczenie wariantu rozwoju miejscowości.

Na podstawie wypracowanej **analizy SWOT**, która przedstawia **silne strony** (wewnętrzne) miejscowości, **słabe strony** (wewnętrzne), **szanse** (zewnętrzne) i **zagrożenia** (zewnętrzne) odpowiadano na pytanie:

Co należy zrobić, albo, jakie podjąć działania lub spowodować efekty tych działań, żeby zlikwidować słabe strony miejscowości i zniwelować zagrożenia?

Na podstawie konsultacji oraz zgłoszeń do UG Bieliny, wybrano kilkanaście celów w trzech obszarach: Infrastruktura, Społeczeństwo, Gospodarka oraz określono wybrany wariant rozwoju.

Plan Odnowy Miejscowości Belno zawiera więc analizę sytuacji społecznej, gospodarczej, infrastruktury technicznej sołectwa, diagnozę możliwości wykorzystania potencjalnych czynników rozwoju sołectwa, wskazanie konkretnych kierunków działania, określa szczegółowo rodzaje zadań, jakie będą realizowane i konieczne do podjęcia na terenie sołectwa.

2 CHARAKTERYSTYKA MIEJSCOWOŚCI BELNO

2.1 Charakterystyka Gminy Bieliny

Nazwa Bieliny powstała od bielenia lnu. Dzisiaj gmina Bieliny to gmina rolnicza słynąca z plantacji truskawek, które są uprawiane na obszarze ok. 1500 ha, dlatego też gmina jest nazywana popularnie "zagłębem truskawkowym". Na cześć tej uprawy ustanowiono doroczny "Dzień Świętokrzyskiej Truskawki".

Gmina Bieliny leży 23 km na wschód od stolicy Województwa Świętokrzyskiego – Kielc, u podnóża dwóch najwyższych szczytów Gór Świętokrzyskich. Ponad 60 % jej powierzchni znajduje się w granicach i otulinie Świętokrzyskiego Parku Narodowego, reszta, część południowa to fragment Cisowsko–Orłowińskiego Parku Krajobrazowego oraz jego otuliny.

Gmina ma kształt zwartej, kolistego wieloboku, sąsiaduje z gminami:

- od południowego-zachodu – Gmina Daleszyce (długość granicy 8,1 km),
- od północnego-zachodu – Gmina Górno (długość granicy 10,1 km),
- od północy – Gmina Bodzentyn (długość granicy 7,9 km),
- od północnego wschodu – Gmina Nowa Słupia (długość granicy 11,6 km),
- od południowego wschodu – Gmina Łągów (długość granicy 5,9 km).

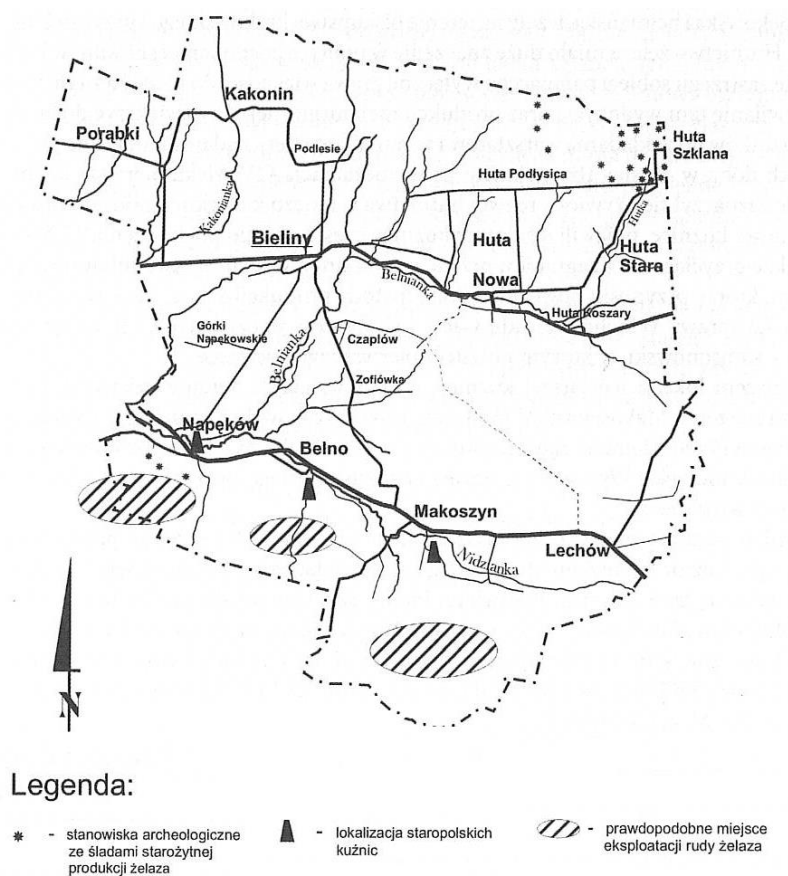
Powierzchnia Gminy wynosi 88,09 km². Obejmuje 15 sołectw: Bieliny Kapitulne, Bieliny Poduchowne, **Belno**, Czaplów-Zofiówka, Górki Napękowskie, Huta Nowa, Huta Podłysica, Huta Stara, Huta Koszary, Huta Szklana, Kakonin, Lechów, Makoszyn, Napęków, Porąbki. Gminę Bieliny zamieszkuje 10 299 osób. Średnia gęstość zaludnienia wynosi 116 osób/km².

Gmina Bieliny powstała w miejscu, gdzie szumiała pierwotna puszcza. Na terenie gminy znajduje się duża liczba zabytków pochodzących z różnych okresów - ogółem blisko 60, w tym około 35 obiektów tradycyjnego budownictwa drewnianego z XIX i XX wieku, 46 stanowisk archeologicznych (są to ślady osadnictwa z okresu neolitu, epoki kamienia i epoki nowożytniej), stanowiska produkcji dymarskiej, przydrożne, drewniane kapliczki, a także ośrodek kultu pogańskiego z przełomu IX i X wieku - "Góra Zamczysko", kościół parafialny w Bielinach z 1637 roku przebudowany w 1838 roku, cmentarz parafialny w Bielinach istniejący od pierwszego ćwierćwiecza XIX wieku i młyn wodny w Belnie z 1884 roku. Na terenie gminy znajdują się również miejsca upamiętniające wydarzenia II Wojny Światowej tj.: w Bielinach, Kakoninie, Hucie Szklanej i Makoszynie. Oprócz historycznego dziedzictwa wielkim bogactwem gminy oraz jej atutem rozwojowym są walory przyrodnicze i krajobrazowe. Z tego względu jest odwiedzana przez turystów zarówno z Polski jak i z zagranicy.

Urozmaicona rzeźba terenu, malownicze krajobrazy, piękne plenery i wspaniałe panoramy „bielińskich pasiaków” przecinanych wstęgami rzek i strumyków, mroczne ostępy Puszczy Jodłowej, są niewątpliwymi atrakcjami naszej Gminy.

2.2 Miejscowość Belno – rys historyczny¹

Geneza wsi Belno na terenie dzisiejszej gminy Bieliny wiąże się z istnieniem niegdyś na jej obszarze kunicy. Pierwsze wzmianki o jej istnieniu pochodzą z 1573 roku. Funkcjonowały wówczas dwie nazwy Belno i Marczinko od nazwiska kuźników Marcinkowiczów, którzy prawdopodobnie byli założycielami tej kuźnicy. Prowadzili oni hutę nad rzeką Belnianką do przełomu XVI i XVII wieku. Po nich kuźnicę przejął mieszczanin Maciej Bieliński pochodzący z Itży. W 1602 roku kuźnicę przejął szlachcic Stanisław Jackowski. W roku 1609 należała ona do innej rodziny szlacheckiej – Soleckich. Następnie kuźnicę prowadzili Duraczowie, po nich Smyczkowie, którzy około 1613 r. założyli własną w Smykowie. Przez pewien czas kuźnica była w rękach rodu Delpacych. Około połowy XVII wieku z rąk Szembeków kuźnicę przejął Jan Toczyński. Od 1662 roku dzierżawił ją Stanisław Pęczalski.



Rys. 1 Rozmieszczenie dawnych ośrodków produkcji żelaza na terenie gminy Bieliny²

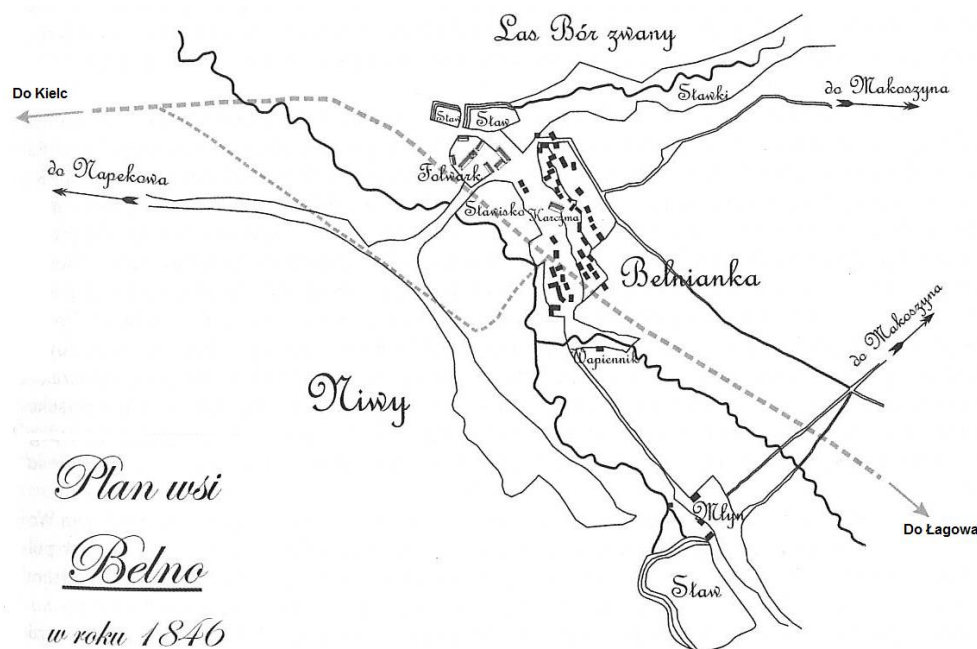
¹ Na podstawie: A. Drogosz, A. Cedro „Kartki z przeszłości Gminy Bieliny”, Bieliny 2007

² Źródło: A. Drogosz, A. Cedro „Kartki z przeszłości Gminy Bieliny”, Bieliny 2007

Kuźnice w ówczesnych czasach powstawały poprzez zawarcie układu z panem feudalnym, w przypadku Belna, był to biskup krakowski. Na mocy takiej umowy kuźnicy otrzymywali na prawie dziedzicznym teren, na którym mogli wydobywać i przetwarzać rudę żelaza. Rzemieślnik na własny koszt lub z pomocą pana hutę, która składała się zazwyczaj z pieca hutniczego (dymarki), potężnego młota poruszanego siłą wody oraz zwykłego pieca kowalskiego (kowalichy). Aby uzyskać odpowiednią energię, która poruszałyby młot kuźnik musiał spiętrzać wodę na rzece poprzez budowę sztucznych stawów.

Z dokumentów z tamtego okresu wynika, iż lokalni kuźnicy ściśle ze sobą współpracowali. Większość zawieranych związków małżeńskich to małżeństwa pracowników kuźnicy w Makoszynie z pannami pochodzącymi z kuźnicy w Belnie. To dowód przynależności do wspólnej grupy społecznej. Sposób życia i status społeczno-materialny odróżniał ich od innych mieszkańców pobliskich osad.

W pierwszej połowie XIX wieku zamknął się definitywnie okres, w którym miejscowości z terenu gminy Bieliny, w tym Belno, związane były z przemysłem żelaznym. Tradycje hutnicze szybko zostały zapomniane. Niewiele śladów po nich zostało. W Belnie to groble, w których także znaleźć można liczne resztki żużla. Nie mniej jednak należy podkreślić, że to dzięki kuźnikom na terenie dzisiejszego Belna, Makoszyna, czy Napękowa pojawili się pierwsi osadnicy. Z kolei z powodu karczunku na potrzeby kuźnicy powstawały rozległe bezleśne przestrzenie, które mogły zostać wykorzystane przez rolnictwo, natomiast stawy przy kunicach stanowiły znakomitą lokalizację dla lokalnych młynów.

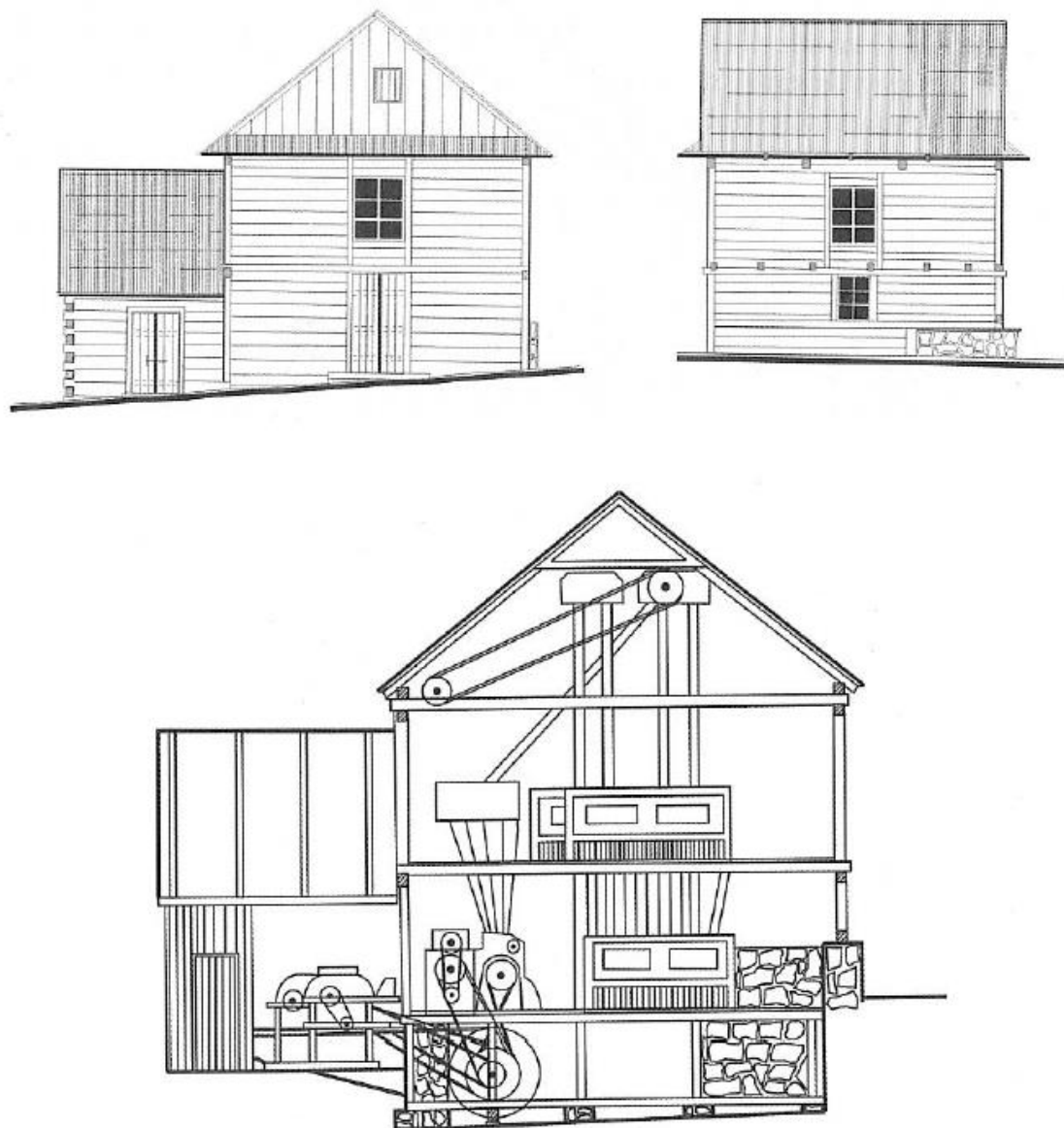


Rys. 2 Plan wsi Belno w 1846 r.²

W Belnie prawie pod samym Borem znajdował się folwark. Jego najlepsze lata przypadły na okres gdy dzierżawcą byli Jadwiga i Jan Ziemsy oraz Stanisław i Marianna Sułkowscy. Przez pewien czas zarządzany był on również przez dzierżawcę z Napękowa Józefa Trąbczyńskiego. Zamieszkiwali w nim wówczas zatrudniani przez niego ekonomowie: Antoni Żabiszewski, Walenty Niezgodziński, Tymoteusz Gębarzewski oraz Antoni Bednarski. Najprawdopodobniej w 1848 r. dokonano regulacji gruntów w Belnie. Wszystkie grunty chłopskie i folwarczne zostały skomasowane, a następnie podzielone na kolonie z wytyczeniem drogi i miejsca budowania osad. Zabudowania folwarczne kilka lat później zostały rozebrane. Według wykazu z 1849 roku w Belnie znajdowały się 24 domy mieszkalne. Trzy z nich pokryte były strzechą, dwa nie miały kominów. We wsi znajdowały się 3 studnie, stok przy karczmi i staw przy młynie. Osada młynarska została przydzielona przez kapitułę katedralną za zasługi dla kościoła parafialnego w Bielinach organście Grzegorzowi Nowakowskiemu. Mimo, iż nie posiadał doświadczenia w prowadzeniu młyna, a osada młynarska, którą objął znajdował się w bardzo zaniedbanym stanie to w ciągu 4 lat udało mu się bez pomocy kapituły oczyścić staw i wybudować nowy młyn. Łączyły go bliskie stosunki rodzinne z rodziną Teligów z Bielin. Ojciec jego żony Marianny był młynarzem.

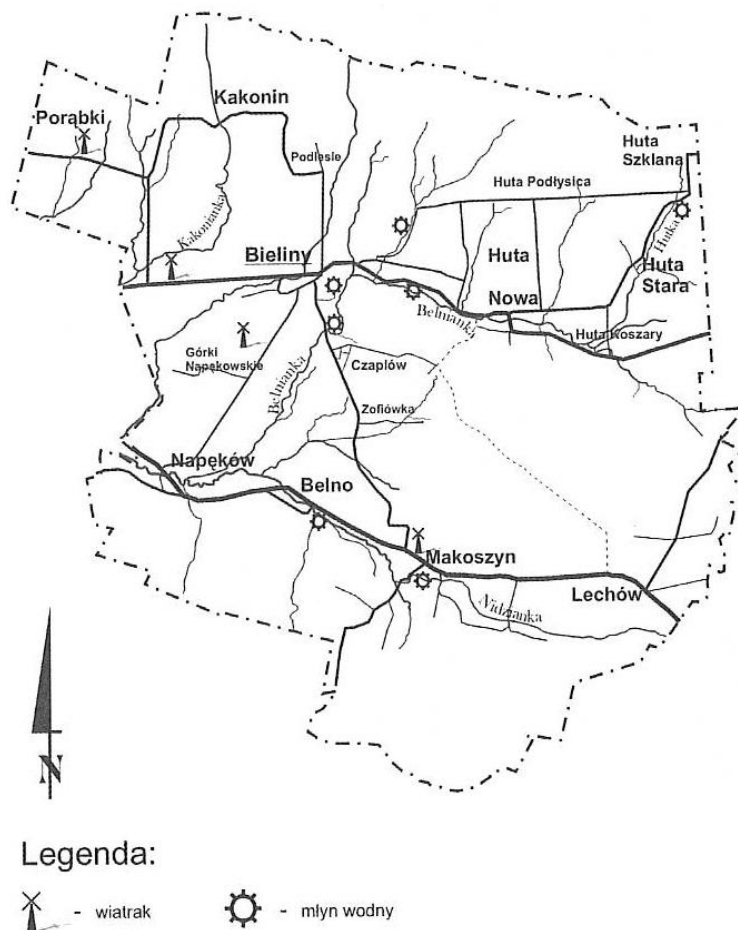
Z uwagi na niezadowolenia włościan w roku 1862 przeprowadzono ponowną regulację gruntów. W jej wyniku powstały 33 osady kolonistów liczące od 13 do 19 mórg ziemi (największa Karola Michalskiego – 19 mórg 167 prętów, najmniejsza Andrzeja Zagdana – 13 mórg i 11 prętów). Wyjątkiem była osada Jakuba Opatowicza (4 morgi). Zagrody położone były drodze z Makoszyna do Napękowa. Wtedy też zlikwidowana została osada młynarska. Grzegorz Nowakowski otrzymał w zamian grunt w innym miejscu, na terenie zwanym Pustką zajmujący 45 mórg. Własnymi środkami zbudował tam staw na Belniance, a przy nim nowy młyn. Naprzeciwko młyna po drugiej stronie drogi znajdowały się osady kowalska i karczmarska. Koło karczmy droga skręcała na południe, prowadząc koło młyna, a następnie na zachód. Na odcinku od młyna do Napękowa znajdowało się 15 gospodarstw. Na południu znajdowały się lasy kapitulne. Na północy zlokalizowana była na działce Michalskiego kopalnia wapna. Południowe granice włościańskich działek w tym rejonie wsi stanowiły pastwiska wspólnoty wiejskiej (ponad 64 morgi). Na północ od drogi przez wieś znajdowały się: Wielka Łąka, Stawki, Bór i pastwiska pod Kepiną Górą, na południe: Przy Trakcie, Za Durlejem, Korycianka, Koryciska, Zaniwie i Granice. Włościanie z Belna nie mieli prawa pozyskiwania drewna z rządowych lasów. Mogli natomiast łowić ryby w rzece i paść bydło w zagajnikach lasów rządowych.

Młyn w Belnie zbudowany został z drewna w konstrukcji zrębowej z dwuspadowym dachem krytym gontem. Obok młyna znajdowało się ujęcie wody z groblami ziemnymi i z drewnianym wspólnym upustem roboczym i jałowym oraz regulatorem stawu. Według danych z 1925 roku młyn ten mógł produkować około 50 korców maki rocznie. Było to o połowę mniej niż w młynach w Makoszynie, czy w Bielinach. Jednak dodatkowe źródło dochodu dla osady młynarskiej stanowiły także duże zarybione stawy. Ponadto w pobliżu młyna postawiony był tartak i cegielnia. Zezwolenie na założenie tartaku otrzymał jeszcze Grzegorz Nowakowski w 1853 roku. Budynki te spłonęły w latach dwudziestych XX wieku. Stawy natomiast zostały zniszczone w 1967 roku w wyniku wielkiej burzy, która spowodowała rozerwanie grobli.



Rys. 3 Elewacja frontowa, boczna i przekrój młyna w Belnie.²

Do naszych czasów przetrwał sam budynek młyna. Prawdopodobnie jest to ta sama budowla, choć z pewnymi zmianami, którą wznosił pierwszy właściciel Grzegorz Nowakowski. W 1936 roku w okresie regresu młynarstwa wodnego zmniejszony został napęd z dwóch kół do jednego, a w latach sześćdziesiątych napęd wodny całkowicie zastąpiono elektrycznym. Stan zachowania oryginalnej formy młyna był na tyle wysoki, że objęto go ochroną prawną i 18 sierpnia 1970 roku został wpisany do rejestru zabytków województwa kieleckiego. Niestety po zaprzestaniu w 1995 roku działalności stan techniczny budynku stale się pogarsza i obecnie młyn znajduje się już niemal w stanie ruiny.



Rys. 4 Lokalizacja młynów na terenie gminy Bieliny przed rokiem 1934.²

Początkowo mieszkańcy Belna nie chcieli wyrazić zgody na odłączenie od parafii Bieliny i przyłączenie do nowo tworzonej parafii w Makoszynie. Ostatecznie jednak od roku 1937 w skład parafii weszła miejscowość Belno i Makoszyn. W nowej parafii mieszkało 240 rodzin. Jej powierzchnia wynosiła 1079 ha. Akt erekcyjny podpisał ksiądz biskup Augustyn Łosiński w dniu 26 września 1938 roku. Kościół otrzymał wezwanie św. Piotra i Pawła oraz św. Augustyna patrona fundatora. Pierwszym proboszczem parafii został ksiądz Piotr Barański.

Pierwsze wzmianki o utworzeniu lokalnej szkoły pochodzą z roku 1871. Mieszkańcy argumentowali, iż droga przez las i rzekę oraz znaczna odległość jaka muszą przebyć dzieci z Belna do szkoły w Bielinach uniemożliwia im uczestnictwo w lekcjach. Chociaż prośby o utworzenie szkoły w Belnie dla wsi Belno, Cisów, Napęków i Sieraków były wielokrotnie powtarzane to nie zostały wysłuchane. W związku z tym włościanie w szczególności z Napękowa i Sierakowa nie przywozili do szkoły należnego z tych wsi drewna opałowego. Na co późniejsi nauczyciele wielokrotnie skarżyli się do wójta gminy Daleszyc i Kieleckiej Dyrekcji Szkolnej. Na początku XX wieku podjęto inicjatywy związane z rozbudową sieci szkolnej i poprawy warunków pracy szkoły. W roku 1909 jednogłośnie na zebraniu mieszkańców

uchwalono potrzebę utworzenia szkoły dla wsi Belno, Napęków i Sieraków na działce gminnej w Napękowie gdzie do tej pory był budynek urzędu gminy. Zadeklarowano dostarczenie drewna na budowę szkoły i drewna opałowego. Uchwalono, że mieszkańcy przestaną wносить opłaty na utrzymanie szkoły w Bielinach. Pomysł ten jednak nie zyskał poparcia ze strony Naczelnika Warszawskiego Szkolnego Okręgu, który odmówił przyznania jednorazowej dotacji na utworzenie i wybudowanie jednoklasowej szkoły w Napękowie oraz corocznej dotacji. Również wybuch I Wojny Światowej przeszkodził w rozbudowie sieci szkolnej na terenie gminy. Po odzyskaniu przez Polskę niepodległości dążono do organizacji nowej sieci szkół w taki sposób, aby zwiększyć powszechność nauczania. Wprowadzony został obowiązek szkolny. Rodzice, którzy nie posyłali do szkoły dzieci w wieku 7-14 lat podlegali karze grzywny z zamianą na 4 dni aresztu. Kara ta mogła być stosowana wielokrotnie. W gminie Daleszyce utworzone zostały wówczas jednoklasowe szkoły w Belnie i Napękowie. W 1919 roku w szkole w Belnie uczyła Aurelia Grabowska. W 1922 roku ustawa o zakładaniu i utrzymywaniu publicznych szkół powszechnych z 17 lutego nałożyła na gminy obowiązek prowadzenia szkół, a na dozory szkolne w gminach ustalenia obwodów szkolnych. Wtedy w gminie Daleszyce ustalono, że zostanie utworzona jedna czteroklasowa szkoła w Belnie dla obwodu obejmującego wsie Belno i Napęków. W tym czasie obowiązkowi szkolnemu podlegało 100 dzieci z Napękowa i 53 z Belna.

We wrześniu 1939 roku wybuchła druga wojna światowa. Niektórzy nauczyciele otrzymali powołania mobilizacyjne. Ze względu na niebezpieczeństwo zmalała liczba uczniów. Rok szkolny rozpoczął się dopiero w październiku 1939 roku. W Belnie uczęszczało do szkoły tylko 5 dzieci. Gdy nie było nauczyciela uczniowie nie chodzili do szkoły. Tak na przykład było w Belnie w roku 1940/1941. W okresie przed ofensywą styczniową w szkole w Belnie utworzono szpital frontowy. Po wyzwoleniu infrastruktura szkolna była w opłakanym stanie. W Belnie dach szkoły został niemal całkowicie zniszczony, wybite były wszystkie okna na skutek bombardowań. W 1945 społeczność lokalna we własnym zakresie wyremontowała dwie izby na potrzeby szkoły i wykonała 10 czteroosobowych ławek.

Dekret z 23 lutego 1809 roku zapoczątkował istnienie rad wiejskich z wójtami na czele. Powstała gmina Napęków, która obejmowała wsie Belno, Bieliny, Lechów i Napęków. W roku 1868 roku wprowadzono nowy podział administracyjny. Powstała gmina Bieliny obejmująca wsie: Bartoszowiny, Bieliny Kapitulne, Bieliny Poduchowne, Hutę Nową, Hutę Starą, Hutę Szklaną, Kakonin, Lechów i Porąbki. Beno i Napęków należały do gminy Daleszyce, natomiast Makoszyn do gminy Cisów. W czasie pierwszej wojny światowej po wycofaniu się wojsk rosyjskich podział administracyjny nadal się nie zmienił.

2.3 Syntetyczna charakterystyka miejscowości - analiza stanu istniejącego

2.3.1 Położenie

Sołectwo Belno pod względem geograficznym, położone jest w otulinie Cisowsko-Orłowińskiego Parku Krajobrazowego w niedalekiej odległości od Świętokrzyskiego Parku

Narodowego.



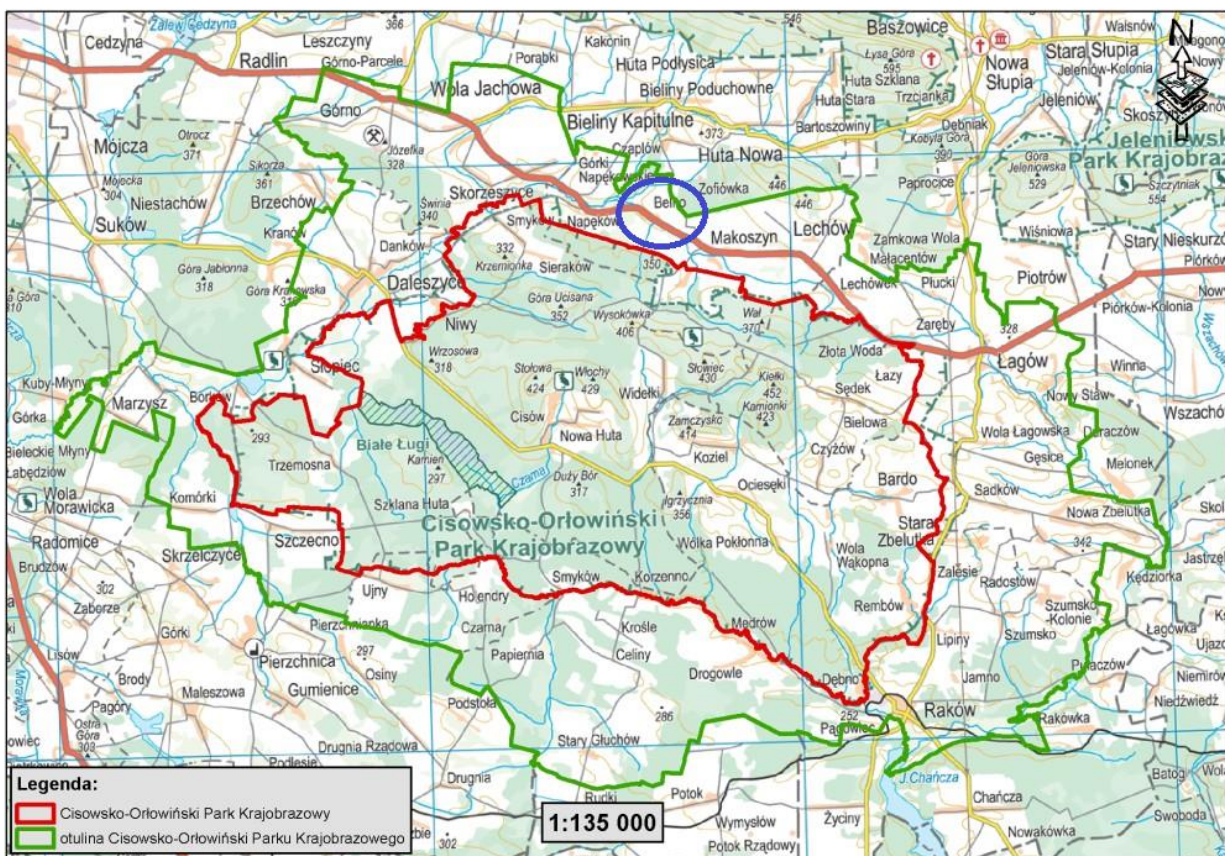
Rys. 5 Położenie Belna³

Natomiast pod względem administracyjnym miejscowość położona jest w południowej części gminy Bieliny, na wschód od stolicy województwa świętokrzyskiego - Kielc, w powiecie kieleckim. Jest to teren o ukształtowaniu płaskim lub lekko pofalowanym.

Wieś jest usytuowana na obszarze korytarza transportowego o znaczeniu krajowym, łączącego centralne obszary kraju z południowo-wschodnimi. Korytarz ten tworzy droga krajowa numer 74 (Łódź) Sulejów-Kielce-Kraśnik (Lublin).

³ Źródło: www.mapa.szukacz.pl

PLAN ODNOWY MIEJSCOWOŚCI BELNO NA LATA 2021-2030



Rys. 6 Położenie Belna względem Cisowsko-Orłowskiego Parku Krajobrazowego i jego otuliny⁴

2.3.2 Miejscowość w statystyce

Tabela 1 Miejscowość Belno w statystyce – stan na 2020 - 2021 r.

WYSZCZEGÓLNIENIE	WARTOŚĆ	PROCENT GMINY
Powierzchnia w ha	607	6,88%
Stan ludności ogółem, w tym:	474	4,58%
Kobiety 18 - 60+	201	4,74%
Mężczyźni 18 – 65+	178	4,37%
Ludność w wieku przedprodukcyjnym (0-17 lat)	95	4,66
Ludność w wieku produkcyjnym	309	4,61%
Kobiety (18-59 lat) / Mężczyźni (18-64 lat)	K - 152 / M - 157	K – 4,83% / M – 4,41%
Ludność w wieku poprodukcyjnym	70	4,35%
Kobiety (60 lat i więcej) / Mężczyźni (65 lat i więcej)	K - 49 / M - 21	K – 4,48% / M – 4,07%

Zródła: Urząd Gminy Bieliny

⁴ <https://www.pk.kielce.pl/cisowsko-orlowinski/mapa/>

2.3.3 Sfera społeczna

Ludność

W miejscowości Belno zamieszkuje **474 osoby** (dane na koniec 2020 r.), co stanowi 4,58 % wszystkich mieszkańców gminy (ogółem 10 355 osoby).

Tabela 2 Struktura wieku ludności gminy Bieliny i miejscowości Belno wg wieku - stan na grudzień 2020 r.

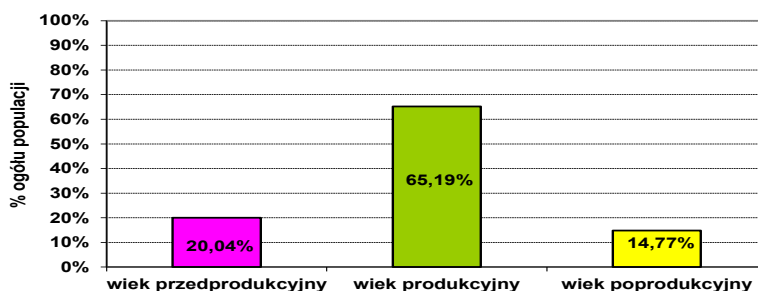
Przedziały wieku w latach	Gmina Bieliny (liczba osób)	Miejscowość Belno (liczba osób)	Procent gminy
do 17	2 039	95	4,66 %
18 - 60 kobiety	3 149	152	4,83 %
18 - 65 mężczyźni	3 558	157	4,41 %
60+ kobiety	1 093	49	4,48 %
65+ mężczyźni	516	21	4,07 %
ŁĄCZNIE	10 355	474	4,58 %

Źródło: Urząd Gminy Bieliny

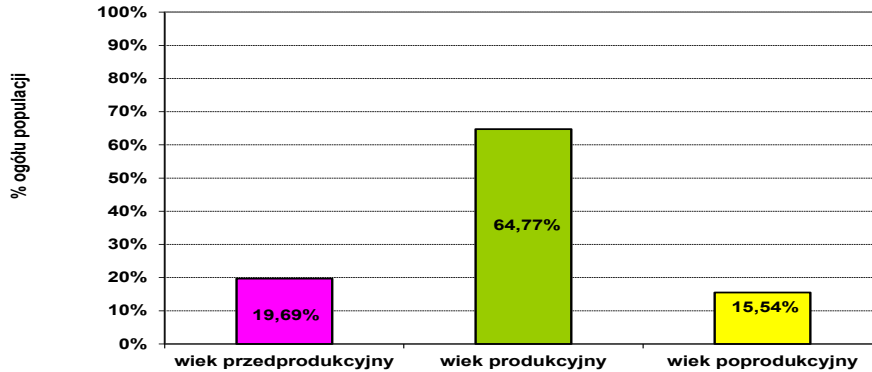
Tabela 3 Struktura ekonomiczna ludności w gminie Bieliny i miejscowości Belno - stan na grudzień 2020 r.

Grupy funkcjonalne	Gmina Bieliny		Miejscowość Belno	
	ogółem	% ogółu populacji	ogółem	% ogółu populacji
wiek przedprodukcyjny	2 039	19,69	95	20,04
wiek produkcyjny	6 707	64,77	309	65,19
wiek poprodukcyjny	1 609	15,54	70	14,77
ŁĄCZNIE	10 355	-	474	-

Źródło: Urząd Gminy Bieliny



Rys. 7 Struktura ekonomiczna ludności w miejscowości Belno - stan na grudzień 2020 r.



Rys. 8 Struktura ekonomiczna ludności w Gminie Bieliny - stan na grudzień 2020 r.

Struktura ekonomiczna ludności w Belnie zbliżona jest do struktury ekonomicznej ludności zamieszkującej teren gminy. W miejscowości występuje nieco większy procentowy udział osób w wieku przedprodukcyjnym i produkcyjnym. Niższy natomiast jest udział ludności w wieku poprodukcyjnym.

Zatrudnienie i bezrobocie

Liczba osób bezrobotnych w gminie zarejestrowanych w PUP Kielce według stanu na dzień 31 stycznia 2021 roku wynosiła 350 osób, w tym 202 kobiety oraz 84 osób z prawem do zasiłku.

Mieszkańcy wsi utrzymują się głównie z rolnictwa. Na terenie Belna funkcjonują: przedsiębiorstwa budowlane, sklep ogólnospożywczy, punkty usługowe z zakresu min. turystyki, fryzjerstwa i kosmetyki, naprawy maszyn itd.

Tabela 4 Stopa bezrobocia w 2020 roku w %

Stan na:	Polska	Województwo	Powiat grodzki	Powiat ziemski
Styczeń 2020	5,5	8,3	5,2	10,8
Grudzień 2020	6,2	8,5	5,6	9,5

Źródło: Powiatowy Urząd Pracy w Kielcach (kielce.praca.gov.pl)

Stan w końcu okresu sprawozdawczego - 31.12.2020 r.

Tabela 5 Bilans zarejestrowanych osób bezrobotnych – grudzień 2020 r.

Nazwa jednostki	Razem bezrobotni	W tym kobiety	Z prawem do zasiłku	Do 30 roku życia	Do 25 roku życia	Powyżej 50 roku życia	Długotrwale bezrobotne	Niepełnosprawni
<i>Gmina Bieliny</i>	350	202	84	125	66	61	166	12
Powiat kielecki	7 051	3 622	1 626	-	-	-	-	-
Ogółem w województwie	44 881	23 050	6 886	-	-	-	-	-

Źródło: Powiatowy Urząd Pracy w Kielcach (kielce.praca.gov.pl)

Pomoc społeczna

W gminie Bieliny z pomocy społecznej w 2020 roku skorzystało 577 osób (jest to liczba osób, którym przyznano decyzją świadczenie). W stosunku do 2019 roku, łączna liczba osób korzystających z pomocy i wsparcia zmniejszyła się o 121. Natomiast liczba rodzin, którym przyznano świadczenie z pomocy społecznej wynosiła 339 (1 032 os.) i zmniejszyła się w stosunku do roku poprzedniego o 81 rodzin. W gminie Bieliny najczęściej występującymi przyczynami trudnej sytuacji życiowej osób i rodzin a jednocześnie powodami ubiegania się o pomoc społeczną w 2020 roku było kolejno: bezradność w sprawach opiekuńczo-wychowawczych i prowadzenia gospodarstwa domowego – 257 rodzin, ubóstwo- 196, długotrwała lub ciężka choroba- 194, niepełnosprawność- 137, bezrobocie- 90. Bardzo często przyczyną ubiegania się o pomoc społeczną kumulują się.

Mieszkalnictwo

Na terenie gminy znajduje się kilkadziesiąt obiektów tradycyjnego budownictwa drewnianego, część z nich jest wciąż użytkowana jako budynki mieszkalne. W każdym z sołectw liczba takiego rodzaju budynków waha się od kilku do kilkunastu. Ich powstanie datuje się na XIX i początki XX wieku. Większość z nich jest w złym stanie. Zabudowa drewniana jest stopniowo wypierana przez budynki murowane, które pozbawione są najczęściej stylowych cech architektonicznych właściwych dla rejonu Gór Świętokrzyskich.

Na terenie miejscowości dominuje typ zabudowy wzdłuż tras komunikacyjnych. Największa liczba budynków pochodzi z lat 1971-1988. W przeważającej części są to budynki o 5 i większej liczbie pomieszczeń mieszkalnych. W domach tych stosowane jest ogrzewanie centralne indywidualne.

Szkoły

Szkoła Podstawowa w Belnie jest jedną z ośmiu szkół podstawowych funkcjonujących na terenie gminy Bieliny. Obwód szkolny stanowią dwie wsie: Belno i Napęków. Szkoła ta jest pełną szkołą ośmioklasową, jednociągową. W roku szkolnym 2020/2021 uczęszczało do niej 103 uczniów klas 1- 8 (brak II klasy). W szkole tej funkcjonuje oddział „0” – obecnie 22 dzieci (16 w wieku 6 lat i 6 w wieku 5 lat). Działa także punkt przedszkolny, do którego uczęszczało 22 dzieci w wieku 3 – 5 lat. Obecnie w szkole pracuje 18 nauczycieli, w tym: 4 nauczycieli mianowanych, 13 nauczycieli dyplomowanych, 1 nauczyciel kontraktowy.



Rys. 9 Szkoła Podstawowa w Belnie⁵

Budynek szkolny ma powierzchnię użytkową 934,72 m². Znajduje się w nim: 8 sal lekcyjnych, 1 pomieszczenie wydzielone dla przedszkolaków, stołówka, kuchnia, brakuje sali

⁵ Źródło: UG Bieliny

gimnastycznej, boisko uniwersalne zewnętrzne i plac zabaw. Szkoła posiada również pracownię komputerową wyposażoną w 10 komputerów z dostępem do Internetu.

W szkole prężnie działa koło matematyczne, języka polskiego, języka angielskiego oraz szkolny wolontariat.

Kultura

Mieszkańcy Belna mają możliwość korzystania z **Gminnej Biblioteki Publicznej**, która znajduje się w Bielinach w kompleksie budynków Urzędu Gminy Bieliny. Z Biblioteki Publicznej w 2020 korzystało 12 mieszkańców sołectwa (2 % ogółu czytelników korzystających z biblioteki i 2,53 % mieszkańców Belna), którzy łącznie wypożyczyli 141 książek (co stanowi 1 % ogółu wypożyczeń). Stan księgozbioru na koniec 2020 roku wynosił: 16 972 wolumenów. Ogółem liczba czytelników w 2020 roku to 599, natomiast liczba wypożyczeń ogółem to 13 967.

Atrakcje przyrodnicze

Miejscowość Belno znajduje się w pobliżu **Gór Świętokrzyskich**, najstarszych gór polskich, nieopodal **Świętokrzyskiego Parku Narodowego** założonego w 1950 roku. Największą osobliwością parku są gołoborza – podszczytowe rumowiska głazów z okresu kambryjskiego, praktycznie pozbawione roślinności.



Rys. 10 Goloborze w Świętokrzyskim Parku Narodowym⁶

Oprócz walorów przyrodniczych znajdują się tu również cenne zabytki architektury. Najcenniejszym z nich jest zespół klasztorny Benedyktynów z pierwszej połowy XII wieku. Jest on celem licznych pielgrzymek religijnych. Przybywają tu nie tylko wierni ale i turyści chcący obejrzeć osobliwości Gór Świętokrzyskich.

⁶ Źródło: <http://www.swietokrzyskipn.org.pl/>; Autor: P. Szczepaniak

Miejscowość Belno znajduje się również w pobliżu ścisłego rezerwatu przyrody – „Zamczysko” (leśny). Zachował się tu fragment pierwotnego lasu mieszanego bukowo – jodłowego z domieszką jaworu, klonu, dębu bezszypułkowego z runem typowym dla buczyn dolnoreglowych w wieku 190 - 210 lat. Znajduje się tu doskonale zachowany ośrodek kultu pogańskiego datowany na przełom IX i X wieku naszej ery i poświęcony najprawdopodobniej bogini płodności – Makoszy.

Mieszkańcy Belna odczuwają dotkliwy brak świetlicy wiejskiej, która zapewne przyczyniłaby się do rozwoju życia kulturowego miejscowej społeczności. Miejscem dotychczasowych spotkań jest budynek Szkoły Podstawowej.

Kultura fizyczna i sport

Sala gimnastyczna znajdująca się w budynku szkoły (zaadoptowany w tym celu korytarz) nie spełnia wymogów do pełnej realizacji programu nauczania z zakresu kultury fizycznej. Sala wyposażona jest w drabinki gimnastyczne oraz drobne akcesoria sportowe.

Do dyspozycji uczniów jest zewnętrzne wielofunkcyjne boisko sportowe w skład którego wchodzi: boisko do piłki ręcznej o wym. 44x26 m, boisko do koszykówki o wymiarach 24x13 m, boisko do siatkówki 18x9 m.



Rys. 11 Boisko szkolne

Ponadto dzieci mogą korzystać z siłowni zewnętrznej ze strefą relaksu powstałej przy dofinansowaniu ze środków Funduszu Rozwoju Kultury Fizycznej w ramach Programu rozwoju małej infrastruktury sportowo-rekreacyjnej o charakterze wielopokoleniowym – Otwarte Strefy Aktywności (OSA) 2018. Do dyspozycji wszystkich udostępniono min. stół do gry w szachy/warcaby, stołu do tenisa. Rower, odbitrek, wioślarz, twister.



Rys. 12 Siłownia zewnętrzna

W sąsiedztwie szkoły znajduje się również plac zabaw, który powstał w ramach projektu realizowanego przez Gminę Bieliny „Wsparcie na starcie – polepszenie warunków funkcjonowania oddziałów przedszkolnych w szkołach podstawowych w gminie Bieliny” współfinansowanego ze środków Programu Operacyjnego Kapitał Ludzki w ramach Poddziałania 9.1.1 Zmniejszanie nierówności w stopniu upowszechnienia edukacji przedszkolnej.



Rys. 13 Plac zabaw w Belnie

W ramach ww. przedsięwzięcia wsparcie uzyskały oddziały przedszkolne działające przy wszystkich szkołach podstawowych z terenu gminy Bieliny.

Spoleczeństwo informacyjne

Na terenie miejscowości Belno brak jest punktów, w których powszechnie dostępny byłby Internet, brak świetlicy, czy zagospodarowanego centrum miejscowości. Na terenie miejscowości jest dostępna Neostrada oraz szerokopasmowy Internet światłowodowy.

Dodatkowo w budynku Urzędu Gminy Bieliny działa Biblioteka Publiczna, która udostępnia czytelnikom bezpłatnie w godzinach pracy 3 komputery z dostępem do Internetu. Na terenie sołectwa jest dobry zasięg wszystkich sieci komórkowych.

Aktywność społeczna mieszkańców

W miejscowości funkcjonuje Jednostka Ochotniczej Straży Pożarnej powstała w 1956 roku. Obecnie liczy 69 członków (zwyczajnych - 20, honorowych - 9, wspierających - 12, MDP - 28). Strażacy dysponują średnim samochodem ratowniczo gaśniczym marki IVECO (GBA 3/29), pojazd pochodzi z 2017 wraz z niezbędnym sprzętem gaśniczo-ratowniczym, m.in. pilarką, agregatem prądotwórczym, zestawem ratownictwa medycznego. Do OSP należą Młodzieżowe Drużyny Pożarnicze: chłopców liczące 12 osób oraz dziewcząt liczące 16 osób. Ochotnicza Straż Pożarna w Belnie jest prężnie rozwijającą się jednostką z terenu wiejskiej gminy Bieliny, która bierze udział w działaniach na terenie gminy jak i w okolicznych miejscowościach. Członkowie biorą udział w akcjach ratowniczo-gaśniczych przy pożarach zabudowań, nieużytków, jak i do budynków gospodarczych, które są często spowodowane starzejącą się i nie wymienioną instalacją elektryczną. Jednostka uczestniczy w wyjazdach do wypadków komunikacyjnych, miejscowych zagrożeniach oraz zabezpieczeniach rejonu. Ukształtowanie terenu w gminie powoduje w okresach letnich występowanie częstych powodzi i nawałnic powodujących tzw. "powódź błyskawiczną" przez co jednostka zobligowana jest do niesienia wszelkiej pomocy w akcjach powodziowych oraz zwalczaniu zagrożeń z tym związanych. Jednostka wyposażona jest w podstawowy sprzęt ratowniczy, który na bieżąco jest uzupełniany, w zależności od ilości pozyskanych środków finansowych.

Ponadto Członkowie Rady Sołectkiej oraz Radny Gminy Bieliny angażują się w sprawy związane z realizowanymi na terenie wsi inwestycjami. Aktywnie uczestniczą we wdrażanym w gminie programie ochrony środowiska mobilizując mieszkańców do wspólnych starań zmierzających do poprawy stanu otoczenia.

Sołectwo od 2019 roku ma swojego przedstawiciela w Gminnej Radzie Seniorów utworzonej w 2016 roku na terenie Gminy Bieliny.

Opieka medyczna

Na terenie gminy Bieliny działa Niepubliczny Zakład Opieki Zdrowotnej, który posiada dwa ośrodki zdrowia zlokalizowane w Bielinach i Makoszynie.

Mieszkańcy sołectwa korzystają głównie z Ośrodka Zdrowia w Makoszynie, w którym działają dwie przychodnie: ogólna i stomatologiczna. POZ Makoszyń zatrudnia dwóch lekarzy ogólnych, jednego lekarza pediatrę, dwie pielęgniarki i 1 sprzątaczkę.

W Ośrodku Zdrowia w Bielinach działają trzy przychodnie: ogólna, „D” – dziecięca i stomatologiczna. NZOZ Bieliny zatrudnia w ośrodku zdrowia w Bielinach: 2 lekarzy internistów, 1 pediatrę, 2 lekarzy na pół etatu, 3 pielęgniarki i położną, 1 rejestratorka i 1 sprzątaczkę.

2.3.4 Sfera gospodarcza

Podstawowym sektorem działalności gospodarczej mieszkańców Belna jest rolnictwo tradycyjne, drobnoskalowe, półtowarowe o przewadze produkcji zwierzęcej. Sołectwo to zalicza się do obszarów o słabszych warunkach rozwoju rolnictwa, znajdujących się ponadto w strefie oddziaływania procesów urbanizacyjnych. Ze względu na położenie na terenach, na których produkcja rolnicza jest utrudniona z powodu niekorzystnych warunków naturalnych cały jego obszar zaliczony został do tzw. I strefy nizinnej ONW (obszarów o niekorzystnych warunkach gospodarowania). Ograniczenia produktywności rolnictwa związane są tu z niską jakością gleb, niekorzystnymi warunkami klimatycznymi, wodnymi oraz niesprzyjającą rzeźbą terenu.

Rolnictwo

Na terenie Belna znajduje się blisko 341 ha użytków rolnych, co stanowi około 56 % powierzchni sołectwa. Ze względu na ukształtowanie terenu i jego zagospodarowanie użytki rolne układają się w pasach południe-północ.

Przeciętna powierzchnia gospodarstwa rolnego wynosi blisko 1,88 ha (średnia dla gminy wynosi około 4,5 ha). Szachownica pól charakteryzuje się bardzo dużym rozdrobnieniem.

Struktura użytkowania i własności gruntów w Belnie

Powierzchnia miejscowości Belno wynosi blisko **606,80 ha**. Na obszarze miejscowości przeważają gleby o słabej i bardzo słabej kulturze głównie klasy IV, V i VI (nie występują grunty klasy I, II, III).

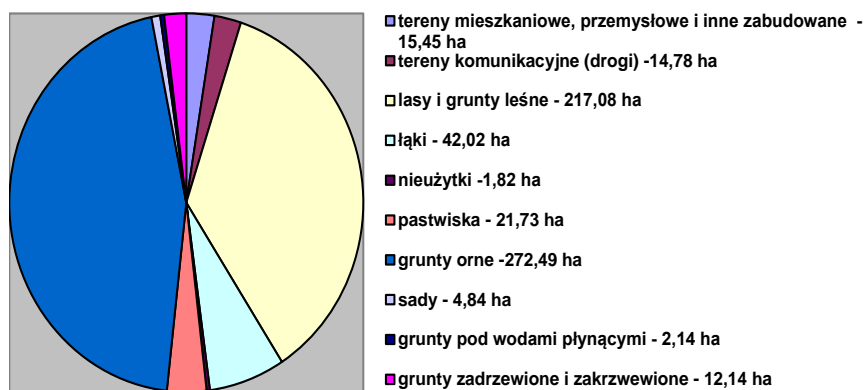
Tabela 6 Struktura gruntów według klas bonitacyjnych w miejscowości Belno stan w 2021 r.

WYSZCZEGÓLNIENIE	POWIERZCHNIA [ha]
Powierzchnia miejscowości ogółem, w tym:	606,803
Użytki rolne ogółem, w tym:	341,0804
Grunty orne, w tym:	272,4925
Grunty klasy IV b	39,0766
Grunty klasy V	131,4452
Grunty klasy VI	101,9707

WYSZCZEGÓLNIENIE	POWIERZCHNIA [ha]
Sady	4,8394
Łąki	42,0156
Pastwiska	21,7329
Lasy i grunty leśne	217,0804
Rowy	2,3182
Grunty zadrzewione i zakrzewione	12,1401
Grunty pod wodami płynącymi	2,14
Tereny komunikacyjne - drogi	14,7794
Tereny mieszkaniowe, przemysłowe i inne zabudowane	15,4452
Nie użytki	1,8193

Źródła: Urząd Gminy Bieliny

Gleby na terenie miejscowości są ubogie w składniki pokarmowe. Pod względem rolniczej przydatności są to użytki słabe i bardzo słabe. Liczba gospodarstw domowych w Belnie wynosi 186, co stanowi blisko 5 % wszystkich gospodarstw w gminie (3 721 – dane na rok 2021).



Rys. 14 Struktura użytków w miejscowości Belno

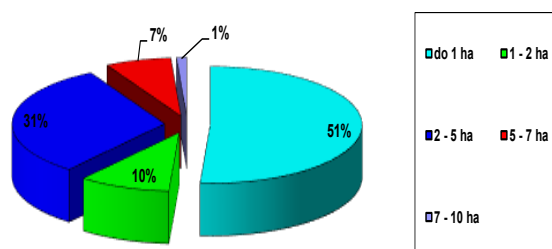
Większość gruntów rolnych występujących na terenie Belna stanowią gleby o słabej i bardzo słabej kulturze, na których uprawia się głównie zboża (żyto, pszenżyto, owies ziemniaki).

Tabela 7 Struktura gospodarstw rolnych w Belnie

WYSZCZEGÓLNIENIE	Stan na rok podatkowy 2021	
	Liczba	Ha
Liczba gospodarstw	186	-
Powierzchnia gospodarstw (w ha) ogółem, w tym:	-	349,4011
0-1ha	95	23,6541
1-2ha	18	26,9484
2-5ha	58	208,9785
5-7ha	13	72,7101
7-10ha	2	17,11
Średnia wielkość gospodarstwa	-	1,88

Źródło: Urząd Gminy Bieliny dane na rok podatkowy 2021 r.

Według danych Urzędu Gminy Bieliny liczba gospodarstw rolnych w Belnie wynosi 186 (wg odprowadzanego podatku rolnego). Struktura obszarowa gospodarstw w Belnie jest niekorzystna – blisko 92 % ogólnej ilości gospodarstw rolnych stanowią mało powierzchniowe gospodarstwa do 5 ha, których właściciele utrzymują się przede wszystkim z pracy w sektorze poza rolniczym, bądź ze względu na podeszły wiek zaprzestali produkcji rolnej.



Rys. 15 Wielkość gospodarstw rolnych w miejscowości Belno

Rolnicza przydatność gleb oraz kierunki produkcji roślinnej i zwierzęcej

Występuje tu kompleks żytni słaby i bardzo słaby oraz pastewny słaby. Dominują gleby słabych klas bonitacyjnych (IV, V i VI klasa).

Okres wegetacyjny trwa od 183 dni do 206 dni i jest opóźniony w stosunku np. do regionu Mazowsza o ok. 2 tygodnie. Wykorzystują to miejscowi rolnicy uprawiający truskawki. Jednocześnie niekorzystny agroklimat wyklucza w zasadzie uprawę większości warzyw i drzew owocowych.

Badania Okręgowej Stacji Chemiczno - Rolnej w Kielcach przeprowadzone w latach 1990-1994 wykazały systematyczny wzrost zakwaszenia gleb, wzrost ilości przyswajalnego

fosforu i potasu oraz spadek ilości przyswajalnego magnezu. Stwierdzono występowanie bardzo kwaśnego odczynu gleb, co oznacza konieczność wapnowania w większości gospodarstw.

Większość gospodarstw indywidualnych na terenie sołectwa Belno nie wykształciło specjalizacji w produkcji rolnej. Słabe gleby niskich klas bonitacyjnych są głównym powodem słabego zróżnicowania pod względem rodzajów upraw – dominują zboża (głównie żyto) oraz ziemniaki. Truskawka – jedna z najbardziej powszechnych w gminie Bieliny upraw, występuje tu na stosunkowo niewielkim obszarze.

Ze względu na fakt, że Belno jest położone w Otulinie Cisowsko-Orłowińskiego Parku Krajobrazowego (rozporządzenie Rady Ministrów DZ. U. Nr 4 poz. 29 z 3 stycznia 1996 r.) wyklucza się tu sytuowanie ferm hodowlanych powyżej 50 DJP.

Władanie użytkami rolnymi

Większość użytków rolnych należy do indywidualnych gospodarstw rolnych. Pozostałe użytki należą m. in. do: Skarbu Państwa 50,797 ha (4,77 ha w trwałym zarządzie Generalnej Dyrekcji Dróg Krajowych i Autostrad w Kielcach i 46,027 ha w trwałym zarządzie Państwowego Gospodarstwa Leśnego Lasy Państwowe Nadleśnictwo Łągów) i Gminy Bieliny ponad 9,88 ha (z czego ponad 0,75 ha znajduje się w trwałym zarządzie Szkoły Podstawowej w Belnie i 0,7 ha w trwałym zarządzie Urzędu Gminy Bieliny).

Lasy

Belno znajduje się na terenie Cisowsko-Orłowińskiego Parku Krajobrazowego. Największą wartością naturalnego środowiska przyrodniczego parku jest szata roślinna, a szczególnie lasy. Zajmują one 63% powierzchni parku i 28 % otuliny. Lasy charakteryzują się znacznym zróżnicowaniem typologicznym siedlisk, składu gatunkowego drzewostanów i ich struktury wiekowej. Występuje tu 13 typów siedliskowych lasu od boru suchego do olsu. Dużemu zróżnicowaniu siedlisk towarzyszy bogactwo zespołów roślinnych, zarówno roślinności leśnej (15 zespołów, wśród których dominują lasy mieszane wyżynne, bory i lasy świeże oraz bory mieszane) jak i torfowiskowej. Pod względem zróżnicowania roślinności oraz bogactwa flory teren Parku należy do najciekawszych w Krainie Świętokrzyskiej i przewyższa w tym zakresie nawet Świętokrzyski Park Narodowy.

Przedsiębiorczość – gospodarka

We wsi Belno w roku 2019 w rejestrze REGON zarejestrowane były 22 podmioty gospodarki narodowej, z czego 19 stanowiły osoby fizyczne prowadzące działalność gospodarczą. W roku tym zarejestrowano 2 nowe podmioty, a 1 podmiot został wyrejestrowany. Na przestrzeni lat 2009-2017 najwięcej podmiotów zarejestrowano w roku 2016, a najmniej w roku 2015. W tym samym okresie najwięcej podmiotów wykreślono z rejestru REGON w 2011 roku, najmniej podmiotów wyrejestrowano natomiast w 2018 roku. Analizując rejestr pod kątem liczby zatrudnionych pracowników można stwierdzić, że najwięcej jest mikroprzedsiębiorstw, zatrudniających 0 - 9 pracowników. 9,1% podmiotów jako rodzaj działalności

deklarowało rolnictwo, leśnictwo, łowiectwo i rybactwo, jako przemysł i budownictwo swój rodzaj działalności deklarowało 31,8% podmiotów, a 59,1% podmiotów w rejestrze zakwalifikowana jest jako pozostała działalność. Wśród osób fizycznych prowadzących działalność gospodarczą we wsi Belno najczęściej deklarowanymi rodzajami przeważającej działalności są budownictwo (31,6%) oraz handel hurtowy i detaliczny, naprawa pojazdów samochodowych, włączając motocykle (21,1%).⁷

Miejsca pracy sezonowej zapewniają istniejące gospodarstwa rolne, specjalizujące się w hodowli zwłaszcza truskawek. Gospodarstwa te w istotny sposób stymulują zatrudnienie i obrót niektórych firm i instytucji obsługujących rolnictwo, takich jak: skupy owoców. Istniejące firmy nie zapewniają wystarczającej ilości miejsc pracy dla wszystkich mieszkańców miejscowości. Pozostała część mieszkańców Belna znajduje zatrudnienie w pobliskim mieście wojewódzkim, a także w okolicznych ośrodkach miejskich.

Działalność produkcyjna

Mieszkańcy Belna zajmują się głównie uprawą roli, gdyż na obszarze sołectwa nie ma zakładów przemysłowych ani większych ośrodków, które pozwoliłyby zatrudnić się miejscowej ludności

Działalność handlowa i usługowa

Na terenie Belna zlokalizowanych jest 22 podmioty gospodarcze prowadzących działalność budowlaną, handlową, usługową.

Hotelarstwo i gastronomia

Na terenie Belna nie ma hotelów, schronisk, pensjonatów, gospodarstw agroturystycznych, czy domków letniskowych. Widoczny jest również brak tzw. małej gastronomii, restauracji, kawiarni, które uprzyjemniałyby pobyt turystom.

Turystyka

Belno ma swoisty potencjał turystyczny, który dotychczas nie został w pełni wykorzystany. W odległości około 16 km znajduje się Sanktuarium na Św. Krzyżu położone na terenie Świętokrzyskiego Parku Narodowego. Dzięki staraniom Misjonarzy Oblatów Sanktuarium Relikwii Krzyża Świętego, jak i sam klasztor są sukcesywnie remontowane. Renowacji poddawane są zabytkowe freski oraz pozostałe cenne eksponaty. Można tu podziwiać między innymi Kaplicę Relikwii Świętego Krzyża – Kaplicę Oleśnickich, Muzeum misyjne, czy Kryptę Jeremiego Wiśniowieckiego.

Gmina Bieliny w latach 2008 – 2014 zrealizowała projekty pn.: „Centrum Tradycji i Turystyki Gór Świętokrzyskich wraz z restauracją zabytków Św. Krzyża” etap I i II w ramach, których rozbudowana została w znacznym stopniu infrastruktura turystyczna i okoleoturystyczna.

⁷ Źródło: polskawliczbach.pl

Jednym z celów projektów było zatrzymanie w tej okolicy ruchu turystycznego. Na terenie gminy powstała między innymi: „Wioska – Osada Średniowieczna” - interaktywny skansen archeologiczny z XII wieku, w którym można np.: porozmawiać ze „średniowiecznym” zielarzem, zrobić średniowieczną techniką garnki, czy utkać płótno; ośrodek edukacji ekologicznej i turystycznej; nowoczesne centrum kultury i aktywności społecznej; schronisko młodzieżowe i pole biwakowe.



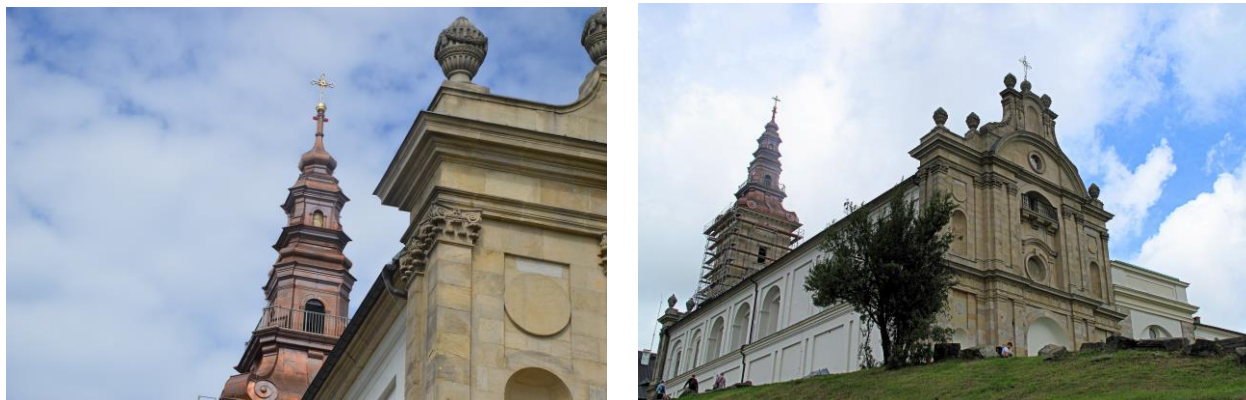
Rys. 16 Osada Średniowieczna w Hucie Szklanej

W Klasztorze Misjonarzy Oblatów na Świętym Krzyżu *renowacji poddano wschodnią i północną fasadę Zespołu Klasztornego*, odbudowana została wieża widokowa zburzona w czasie I Wojny Światowej, wyremontowany został ogród wewnętrzny Klasztoru – wirydarz. Atrakcyjność turystyczna regionu znacznie wzrosła. Ponadto Gmina Bieliny w partnerstwie z Zakonem Misjonarzy Oblatów na Św. Krzyżu oraz WDK w Kielcach realizuje partnerski projekt pn. „Podwyższenie walorów dziedzictwa kulturowego oraz rozbudowa infrastruktury kulturalnej i turystycznej poprzez rewitalizację Zespołu Klasztornego na Świętym Krzyżu wraz z rozbudową



Rys. 17 Sanktuarium na Świętym Krzyżu⁸

Osady Średniowiecznej” w ramach, którego prowadzone będą prace rewitalizacyjne zabytkowego Zespołu Klasztorowego i wykonana zostanie rozbudowa istniejącej infrastruktury „Osady Średniowiecznej”, gdzie powstanie Świętokrzyska Zagroda Kultury prezentująca niematerialne dziedzictwo kulturalne Ziemi Św. Krzyża.



Rys. 18 Wieża widokowa w sanktuarium na Świętym Krzyżu

Może stać się to szansą dla mieszkańców między innymi Belna, którzy mogliby przyczynić się do rozwoju bazy noclegowej. W tej chwili znajduje się jedynie pięć gospodarstw agroturystycznych. Występuje dotkliwy brak pensjonatów, hoteli, domków letniskowych, czy „małej gastronomii”.



Rys. 19 Świętokrzyski Park Narodowy⁹

⁸ Źródło: UG Bieliny

⁹ Źródło: <http://www.swietokrzyskipn.org.pl/>



Rys. 20 Szlaki turystyczne na terenie gminy Bieliny

Uroku sołectwu dodaje również znajdujący się w pobliżu Świątokrzyski Park Narodowy obejmujący: pasmo Łysogór – z najwyższym szczytem, Łysicą (612 m n.p.m.) i Łysą Górą inaczej zwaną Świętym Krzyżem (595 m n.p.m.), część pasma Klonowskiego, Dolinę Wilkowską, Dolinę Dębniańską, a także trzy enklawy – Górę Chełmową, Las Serwis i Skarpę Zapusty. Główną atrakcją parku są gołoborza – podszczytowe rumowiska głazów z okresu kambryjskiego, praktycznie pozbawione roślinności.

W bliższej odległości położony jest Cisowasko-Orłowiński Park Krajobrazowy. Znajduje się on w obrębie Wyżyny Kieleckiej i obejmuje wschodni fragment Gór Świątokrzyskich. Ograniczony jest od północnego zachodu i od północy doliną rzeki Belnianki, od wschodu doliną Łagowicy, od południa doliną Czarnej Staszowskiej i od południowego zachodu doliną Pierzchnianki. Teren Parku przecinają pasma: Orłowińskie, Cisowskie i Ociesęckie oraz Wzgórza Bardziańskie. Największą wartością naturalnego środowiska przyrodniczego jest szata roślinna, a szczególnie lasy. Zajmują one 63% powierzchni parku i 28 % otuliny. Lasy charakteryzują się znacznym zróżnicowaniem typologicznym siedlisk, składu gatunkowego drzewostanów i ich struktury wiekowej. Występuje tu 13 typów siedliskowych lasu od boru suchego do olsu. Dużemu zróżnicowaniu siedlisk towarzyszy bogactwo zespołów roślinnych, zarówno roślinności leśnej (15 zespołów, wśród których dominują lasy mieszane wyżynne, bory i lasy świeże oraz bory mieszane) jak i torfowiskowej. Pod względem zróżnicowania roślinności oraz bogactwa flory teren Parku należy do najciekawszych w Krainie Świątokrzyskiej i przewyższa w tym zakresie nawet Świątokrzyski Park Narodowy. Na terenie parku występują 52 gatunki roślin objętych ochroną i 15 gatunków roślin rzadkich. Wielką atrakcją parku są leśne i torfowiskowe zespoły roślinne, chronione prawem w dwóch rezerwach Białe Ługi i Słopiec.

W obrębie rezerwatów można znaleźć wiele ponad 200-letnich buków i innych starych dębów, klonów, jaworów i jodeł. W parku można też obejrzeć wspaniałe, blisko 200-letnie drzewostany jodłowo-bukowo-dębowe. Niektóre ze starych cisów i jałowców uzyskały status pomników przyrody. Bogactwu roślinności odpowiada różnorodność gatunkowa fauny. W parku występują duże ssaki takie jak: łoś, jelen, sarna, dzik, borsuk, bóbr, wilk. Bogata jest także fauna ptasia. Występują tu cietrzewie, czy zięby jer.

2.3.5 Infrastruktura techniczna i komunikacyjna

Gospodarka wodna

Miejscowość Belno jest całkowicie zwodociągowana. Sieć zasilana jest ujęciem ze studni w Belnie wyposażonej w stację uzdatniania wody.

Sieć kanalizacyjna

W ramach projektu „Uporządkowanie gospodarki wodno-ściekowej w otulinie Cisowko-Orłowińskiego Parku Krajobrazowego na terenie gminy Bieliny i Łagów” dofinansowanego ze środków Regionalnego Programu Operacyjnego Województwa Świętokrzyskiego na lata 2014-2020 powstaje sieć kanalizacyjna. Między innymi na terenie miejscowości Belno Projekt zostanie zakończony do końca 2022 roku.

W chwili obecnej dużym zagrożeniem dla środowiska naturalnego jest nieprawidłowy stan techniczny zbiorników przydomowych, co powoduje zanieczyszczenie wód gruntowych. Dodatkowo obserwowany jest proces opróżniania tych zbiorników do rowów melioracyjnych oraz na pola.

Odpady stałe

Gospodarką odpadami na terenie gminy Bieliny zajmuje się **Referat Usług Komunalnych**. Na terenie gminy, w tym miejscowości Belno od kwietnia 2004 roku realizowany jest program selektywnej zbiórki odpadów.

Prowadzona gospodarka odpadami komunalnymi na terenie sołectwa Belno, tak jak i na terenie całej gminy, polega na zbieraniu i wywożeniu wszystkich rodzajów odpadów komunalnych na składowisko w Promniku (gmina Strawczyn). Odpady zbierane są w workach i pojemnikach (PET-butelki). Odbiór odpadów odbywa się raz w miesiącu. W miesiącach letnich odpady zmieszane odbierane są częściej. Na terenie gminy działa również Punkt Selektywnej Zbiórki Odpadów Komunalnych w Bielinach.

Na terenie Gminy Bieliny w 2020 roku łącznie zawartych było 2 271 umów o wywóz śmieci - w tym 106 w miejscowości Belnie (stan na koniec 2020 roku).

Gospodarka ciepła

Do ogrzewania pomieszczeń mieszkalnych w zabudowie jednorodzinnej i zagrodowej na terenie sołectwa Belno stosowane są tradycyjne urządzenia kuchenne i piecowe na paliwo stałe. Najpowszechniejszym na terenie miejscowości sposobem zaopatrywania w ciepło są przydomowe kotłownie indywidualne opalane drewnem i węglem.

Istniejące źródła zaopatrzenia w ciepło zaspakajają potrzeby indywidualnych odbiorców, przy czym ich niska sprawność oraz wysoki poziom zanieczyszczenia powietrza atmosferycznego sprawiają, iż stają się one rozwiązaniem nieekonomicznym. W wielu przypadkach konieczna jest modernizacja istniejących źródeł ciepła, poprzez wymianę kotłów oraz montaż urządzeń odsiarczających, wprowadzenie paliwa gazowego lub olejowego w miejsce używanego do tej pory węgla.

Na terenie sołectwa Belno znajdują się dwa budynki komunalne: remiza strażacka, która nie jest ogrzewana, oraz szkoła podstawowa ogrzewana za pomocą pieca centralnego ogrzewania na opał olejowy. Większość budynków komunalnych znajdujących się na terenie gminy ogrzewana jest przy pomocy pieców centralnego ogrzewania na ekogroszek. Wyjątkiem jest np. Świetlica Wiejska w Lechowiu, która posiada ogrzewanie elektryczne zasilane z odnawialnych źródeł energii oraz budynek użyteczności publicznej w Hucie Nowej przeznaczony na utworzenie filii Centrum Tradycji, Turystyki i Kultury Gór Świętokrzyskich, w którym do ogrzewania wykorzystywany jest pelet.

Energetyka

Zapotrzebowanie na energię elektryczną pokrywane jest z układu sieci napowietrznych 15 kV rozwiniętego z dwóch linii magistralnych wyprowadzonych z GPZ 110/15 kV „Kielce-Wschód” i rozdzielni sieciowej w Daleszycach. Drugostronnie linie te nawiązane są do GPZ-u w Nowej Słupi.

Dodatkowo w północnej części gminy w kierunku wschód-zachód przebiega tranzytem linia napowietrzno kablowa 15 kVz GPZ „Wschód” na Święty Krzyż, która w granicach ŚPN poprowadzona jest kablem ziemnym.

Stacje trafo 15/0.4 kV poprzez odgałęzienia i odczepy z w/w linii magistralnych zaopatrywani są odbiorcy indywidualni.

Drogi

W układ sieci dróg kołowych przebiegających przez teren miejscowości Belno wchodzi:

1. Drogi krajowe:

Nr 74 Łódź-Sulejów-Kielce-Kraśnik-Lublin o znaczeniu międzyregionalnym:

Droga krajowa nr 74 o przebiegu Sulejów – Żarnów – Ruda Maleniecka – Kielce – Łagów – Opatów – Ożarów – Annopol – Kraśnik – Janów Lubelski – Frampol – Gorajec – Szczepieszyn – Zamość – Hrubieszów – Zosin – Granica ma bardzo ważne znaczenie w układzie komunikacyjnym na terenie gminy ponieważ łączy jej południową część z miastem wojewódzkim oraz z innymi ośrodkami – Łagowem i Opatowem. Droga biegnie z zachodu na wschód. Jej długość wynosi ok. 382 km.

2. Drogi powiatowe:

Nr 0325T – Bieliny Poduchowne - Zofiówka - Makoszyn

Droga o szerokości 6,5 m, całkowitej długości 4960 m, na terenie sołectwa Belno droga ma 1812 m. Droga posiada obustronne pobocza utwardzone.

3. Drogi gminne:

- Nr 308007T Belno przez wieś

Droga zarówno swój początek jak i koniec ma na połączeniu z drogą DK 74. Droga o długość drogi 946 mb i szerokości 5,0 m. Jest drogą o nawierzchni asfaltowej z obustronnymi rowami i poboczami utwardzonymi. Nawierzchnia drogi jest w bardzo złym stanie i wymaga gruntownego remontu. Na remont tej drogi gmina pozyskała dofinansowanie w ramach Rządowego Funduszu Rozwoju Dróg. Przebudowa będzie obejmowała wykonanie poszerzenia jezdni do 5,5 m, budowę jednostronnego chodnika oraz obustronnych rowów.

- Nr 308028T Belno - Podlesie

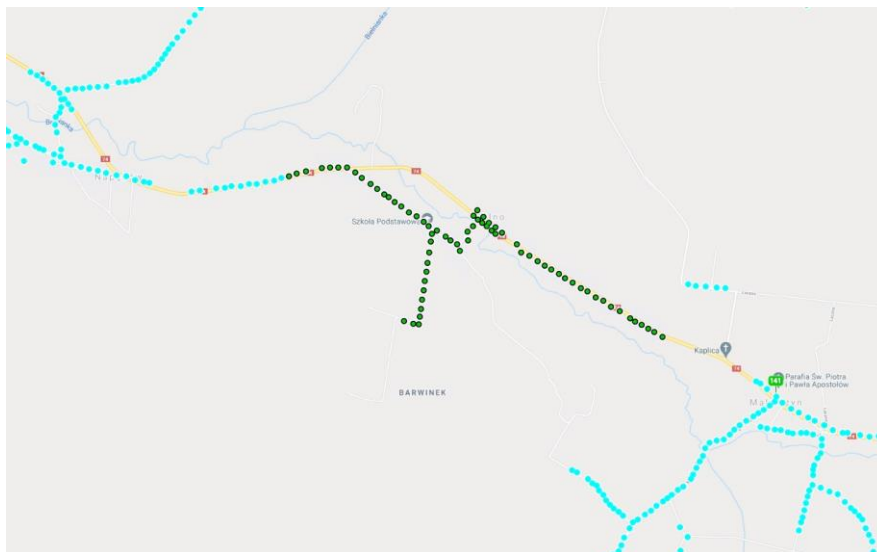
Długość drogi 1410 m. Droga od km 0+000 do km 0+828 o nawierzchni asfaltowej, od km 0+828 do km 1+410 droga o nawierzchni gruntowej. Szerokość drogi na odcinku asfaltowym 4,5 m. Droga ta swój początek ma od skrzyżowania z drogą gminną 308007T Belno przez wieś.

4. Drogi wewnętrzne i dojazdowe:

- **Belno - Barwinek - Makoszyn** – (nr dz ewid. 502) dł. 1120 m na terenie sołectwa Belno, szer. 3 m, droga asfaltowa, z poboczami utwardzonymi i obustronnymi rowami;
- **Belno w stronę lasu** (nr dz ewid. 591) dł. 470 m, szer. 5 m, droga asfaltowa;
- **Belno koło remizy** (nr ew. działki 273) dł. 110 m, szer. 3,5 m, droga tłuczniowa;
- **Belno koło p. Pawlika** (nr. ew. działki 92) dł. 450 m, szer. 3 m, droga tłuczniowa.

Część dróg, zwłaszcza wewnętrznych bezpośrednio związanych z sołectwem Belno wymaga przeprowadzenia robót naprawczych ze względu na zły stan nawierzchni.

Oświetlenie dróg w Belnie jest wystarczające. Na koniec 2020 roku było to 73 punkty świetlne w postaci lamp ledowych, które zostały zmodernizowane w ramach projektu „Modernizacja oświetlenia ulicznego na terenie Gminy Bieliny” dofinansowanego w ramach RPOWŚ na lata 2014 - 2020.



Rys. 21 Rozmieszczenie punktów świetlnych na terenie miejscowości Belno

Komunikacja

Belno posiada dobre połączenia autobusowe z Kielcami realizowane przez Samodzielny Oddział KPKS w Kielcach oraz przez prywatne linie „BUS”. Połączenia w kierunku Ostrowca Świętokrzyskiego realizowane przez Samodzielny Oddział KPKS w Ostrowcu są nieco utrudnione. Sąsiedztwo drogi krajowej nr 74 Piotrków-Sulejów-Kielce-Opatów-Kraśnik-Lublin (o znaczeniu międzyregionalnym) oraz drogi wojewódzkiej nr 753 Kielce-Wola Jachowa-Nowa Słupia-Ostrowiec Świętokrzyski (o znaczeniu regionalnym) powoduje, że Belno dysponuje ciekawymi możliwościami rozwoju.

Jednak braki w komunikacji publicznej i zły stan dróg lokalnych utrudniają znacznie dostęp do Urzędu Gminy i ośrodka zdrowia w Bielinach. Na terenie Belna znajdują się cztery przystanki autobusowe, w tym trzy typu wiaty, wszystkie przy drodze krajowej nr 74. Stan techniczny nawierzchni drogi krajowej 74 jest stosunkowo dobry. Najbliższe stacje kolejowe zlokalizowane są w odległości 25 km od miejscowości w mieście wojewódzkim - Kielce.

W 2019 r. uruchomiono linię komunikacyjną Bieliny – Lechów ze środków Funduszu Autobusowego umożliwiając dojazd do Bielin.

Telekomunikacja

Teren miejscowości Belna pokryty jest zasięgiem wszystkich operatorów telefonii komórkowej działających na terenie Polski. Poziom sygnału jest dobry.

Na terenie miejscowości jest dostępna Neostrada. Działa również szerokopasmowa sieć teleinformatyczna umożliwiającą dostęp do Internetu mieszkańcom regionu świętokrzyskiego powstała w ramach projektu pt.: „e-świętokrzyskie” oraz coraz częściej wybierana sieć światłowodowa. Za pośrednictwem lokalnych dostawców usług internetowych również mieszkańcy Belna mają możliwość korzystania z sieci Internet.

Zasoby przyrodnicze, kulturowe i historyczne

Belno położone jest u podnóża Gór Świętokrzyskich w otulinie Cisowsko-Orłowińskiego Parku Krajobrazowego w pobliżu otuliny Świętokrzyskiego Parku Narodowego. Na grzbietach górskich występują charakterystyczne rumowiska skalne – gołoborza, które nadają krajobrazowi specyficzny charakter. Na Łysej Górze powstało największe z nich zarówno w Górach Świętokrzyskich jak i średniogórze Środkowej Europy. Gołoborze to nosi imię znanego botanika prof. R. Kobendzy i zajmuje 3,84 ha powierzchni.



Rys. 22 Świętokrzyski Park Narodowy¹⁰

Znajdują się tu także gołoborza Biała i Księża Na stoku południowego zajmują one mniejsze powierzchnie, gdyż znajdują się w późniejszym stadium zanikania. Większość terenu parku zajmują lasy jodłowe i bukowe, w niższych partiach pasm górskich występują bory sosnowe, bory mieszane sosnowo-dębowe z domieszką jodły, modrzewia, świerka i buka.

Na Łysej Górze znajdują się: Klasztor Misjonarzy Oblatów Maryi Niepokalanej i Sanktuarium Relikwii Krzyża Świętego będące miejscem kultu nie tylko okolicznych mieszkańców.

Do rejestru zabytków zlokalizowanych na terenie Belna pisano:

- Drewniany młyn z 1884 r., zbudowany przy znajdujących się wówczas we wsi stawach, pełniący swą funkcję aż do 1995 r. Wpisany do rejestru zabytków nieruchomych (nr rej.: A.210 z 18.08.1970)
- Kapliczka św. Jana Nepomucena w Belnie z drugiej połowy XIX wieku. Budowla jest drewniana, kryta gontem. W środku 1,5 metrowa barokowa figurka świętego Kaplica z figurą znajduje się po prawej stronie DK 74 Kielce - Lublin.

¹⁰ Źródło: <http://natura2000.mos.gov.pl/>



Rys. 23 Kapliczka św. Jana Nepomucena w Belnie

Sołectwo Belno tak jak cała gmina Bieliny należy do najbardziej atrakcyjnych turystycznie terenów w całych Górach Świętokrzyskich. Wspaniałe warunki klimatyczne, zdrowe, czyste powietrze, niezanieczyszczone środowisko, urozmaicona rzeźba terenu, obecność ponad osiemdziesięcioletnich borów sosnowych oraz bliskość wielu ciekawych i wartych odwiedzenia miejsc w całym regionie turystycznym, czynią z naszej gminy doskonale miejsce wypadowe i obszar o dużym potencjale rekreacyjno-turystycznym.

Tabela 8 Charakterystyka miejscowości Belno

Co ją wyróżnia?	Dobrze utrzymane walory krajobrazu; mieszkańcy są zgrani i dobrze się znają; środowisko naturalne nie jest zanieczyszczone
Jakie pełni funkcje?	Wieś rolnicza z zakładami usługowymi;
Kim są mieszkańcy?	Mieszkańcy związani ze wsią, ludność napływowa
Co daje utrzymanie?	Rolnictwo; zatrudnienie w sektorze prywatnym; własna działalność gospodarcza;
Jak zorganizowani są mieszkańcy?	Rada Sołecka; Ochotnicza Straż Pożarna; szkolne koła zainteresowań
W jaki sposób rozwiązują problemy?	Dyskusje; współpraca z UG

PLAN ODNOWY MIEJSCOWOŚCI BELNO NA LATA 2021-2030

Jak wygląda nasza wieś?	Obejścia zadbane; brak zagospodarowanego centrum miejscowości i przestrzeni publicznej
Jakie obyczaje i tradycje są u nas pielęgnowane i rozwijane?	Dożynki, święto Matki Boski Zielnej, Boże Ciało, odpust parafialny
Jak wyglądają mieszkania i obejścia?	Mieszkania i obejścia z reguły zadbane;
Jaki jest stan otoczenia i środowiska?	Wieś zwodociągowana, w gospodarstwach ścieki odprowadzane indywidualnie do bezodpływowych zbiorników będących często w złym stanie technicznym, w trakcie budowy sieć kanalizacyjna
Jakie jest rolnictwo?	Drobne; wielokierunkowe; liczne gospodarstwa średniotowarowe
Jakie są powiązania komunikacyjne?	PKS; busy; prywatny transport;
Co proponujemy dzieciom i młodzieży?	Organizowanie spotkań i zabaw, zajęcia pozalekcyjne

3 ANALIZA ZASOBÓW MIEJSCOWOŚCI BELNO

Analiza zasobów zawiera wykaz elementów materialnych oraz niematerialnych sołectwa, które mogą być wykorzystane dla rozwoju miejscowości, w działaniach na rzecz jego odnowy.

Analizę zasobów sołectwa przeprowadzono na podstawie danych statystycznych oraz informacji zgromadzonych od mieszkańców przez Urząd Gminy w Bielinach i informacji własnych Urzędu Gminy.

Zasoby sołectwa to wszelkie elementy materialne i niematerialne wsi oraz otaczającego ją obszaru, które mogą być wykorzystane obecnie bądź w przyszłości przy budowaniu, czy realizacji publicznych i prywatnych przedsięwzięć odnowy wsi.

Tabela 9 Zasoby miejscowości Belna

RODZAJ ZASOBU	JEST O ZNACZENIU DUŻYM	JEST O ZNACZENIU MAŁYM	BRAK
Środowisko przyrodnicze, położenie			
Walory krajobrazu	X		
Walory klimatu	X		
Walory szaty roślinnej, świat zwierzęcy	X		
Wody podziemne i powierzchniowe	X		
Gleby		X	
Sąsiedztwo dużych miast	X		
Środowisko kulturowe			
Walory architektury wiejskiej		X	
Walory zagospodarowania przestrzeni publicznej		X	
Zabytki		X	
Zespoły artystyczne			X
Dziedzictwo religijne i historyczne			
Świątynie, kościoły parafialne			X
Święta, odpusty, pielgrzymki	X		

PLAN ODNOWY MIEJSCOWOŚCI BELNO NA LATA 2021-2030

Tradycje, obrzędy, gwara		X	
Legendy, podania i fakty historyczne		X	
Ważne postaci historyczne		X	
Specyficzne nazwy		X	
Obiekty i tereny			
Tereny mieszkaniowe	X		
Tereny dla funkcji rekreacyjno-turystycznej	X		
Tereny dla działalności gospodarczej		X	
Place i miejsca spotkań publicznych			X
Tradycyjne obiekty gospodarskie wsi		X	
Szlaki turystyczne, ścieżki dydaktyczne itp		X	
Infrastruktura społeczna			
Placówki opieki medycznej			X
Domy kultury			X
Biblioteki			X
Muzea i izby pamięci			X
Szkoły	X		
Świetlica wiejska			X
Kapitał społeczny i ludzki			
Ochotnicza Straż Pożarna	X		
Zespoły artystyczne, twórcy ludowi			X
Infrastruktura techniczna			
Energetyka	X		
Ciepło	X		
Sieć wodociągowa	X		
Sieć kanalizacyjna			X
Segregacja odpadów		X	

4 ANALIZA SWOT

Jest ona powszechnie stosowaną i efektywną metodą identyfikacji słabych i silnych stron miejscowości oraz badania szans i zagrożeń, jakie stoją przed miejscowością. Pozwala na uporządkowanie wiedzy o charakterystyce danej miejscowości w czterech kategoriach:

„mocnych stron” – uwarunkowań wewnętrznych, które stanowią silne strony miejscowości i które należy wykorzystać sprzyjając będą jej rozwojowi;

„słabych stron” – uwarunkowań wewnętrznych, które stanowią słabe strony miejscowości i które nie wyeliminowane utrudniać będą jej rozwój (ich oddziaływanie należy minimalizować);

„szans” - uwarunkowań zewnętrznych, które nie są bezpośrednio zależne od zachowania społeczności, ale które przy odpowiednio podjętych przez nią działaniach, wykorzystane jako czynniki sprzyjające rozwojowi miejscowości;

„zagrożeń” - uwarunkowań zewnętrznych, nie są bezpośrednio zależne od zachowania społeczności, ale które mogą stanowić zagrożenie dla jej rozwoju.

Na podstawie analizy zasobów, opracowano korzystne i niekorzystne cechy wewnętrzne sołectwa, jak i potencjalne szanse i zagrożenia występujące w otoczeniu, które mogą mieć wpływ na przyszłość sołectwa. Poniżej zamieszczono zbiór informacji o mocnych i słabych stronach miejscowości i stojących przed nią szansach i zagrożeniach.

Tabela 10 Analiza SWOT – mocne i słabe strony

MOCNE STRONY	SŁABE STRONY
<ul style="list-style-type: none"> • walory krajobrazowe, przyrodnicze i rekreacyjne • czyste otoczenie i środowisko naturalne • cenne zasoby historyczne z zabytkami włącznie • dobre położenie komunikacyjne • korzystne, atrakcyjne sąsiedztwo, blisko do dużej aglomeracji i miasta powiatowego (Kielc – 25 km) • baza oświatowa i sportowa przy Szkole Podstawowej • sieć wodociągowa • aktywność i życzliwość mieszkańców • aktywność i kreatywność sołtysa i Rady Sołeckiej • segregacja odpadów • stworzenie sieci ścieżek rowerowych i szlaków turystycznych • dogodne warunki dla rozwoju turystyki • aktywność społeczeństwa, dążenie do sukcesu • obiekty objęte wpisane do rejestru zabytków 	<ul style="list-style-type: none"> • brak małej architektury • brak reklamy przyciągającej turystów • brak sieci kanalizacji sanitarnej • zanieczyszczenie środowiska (opróżnianie szamb do rowów i na pola) • „dzikie” wysypiska śmieci • słabo rozwinięta infrastruktura kulturalna i rekreacyjna • brak świetlicy wiejskiej • niewielka podaż pracy • brak własnych środków finansowych • ucieczka młodzieży ze wsi • rozdrobniona struktura własności gruntów • słabej jakości gleby, brak dużych gospodarstw rolnych i gospodarstw hodowlanych, • brak rozwiniętego rzemiosła, wzorców przedsiębiorczości • zły stan nawierzchni części dróg

MOCNE STRONY	SŁABE STRONY
<ul style="list-style-type: none"> • bliskie położenie ważnych i ciekawych obiektów historycznych, kultu religijnego, pomników przyrody, akwenów wodnych, Parku Narodowego i rezerwatów • możliwości wykorzystania pomieszczeń szkolnych oraz przyległych do szkoły terenów na działalność rekreacyjną, turystyczną i sportową • dobra współpraca z Gminą 	<ul style="list-style-type: none"> • brak centrum kulturalnego na terenie wsi • starzenie się społeczności • występujące patologie społeczne • mała aktywność społeczna oraz sceptyczne nastawienie społeczności do inicjatyw na rzecz sołectwa • postępujący niż demograficzny

Tabela 11 Analiza SWOT – szanse i zagrożenia

SZANSE	ZAGROŻENIA
<ul style="list-style-type: none"> • możliwość uzyskania środków ze źródeł zewnętrznych • moda na mieszkanie „za miastem” • atrakcyjne położenie (walory przyrodnicze) • rozwój przedsiębiorczości • budowa infrastruktury okołodrogowej (chodniki) • budowa wielofunkcyjnej sali sportowej • budowa i przebudowa dróg lokalnych • budowa sieci kanalizacji sanitarnej • utworzenie klubu dla młodzieży • rozwój turystyki i agroturystyki • rozwój budownictwa mieszkaniowego • przebudowa remizy strażackiej • zagospodarowanie terenu przy szkole • aktywność samorządu gminnego • doskonalenie samorządności lokalnej • współpraca regionalna • współpraca gminy z zagranicznymi miastami partnerskimi • dynamika przyrostu turystów • sąsiedztwo Świętego Krzyża • wzrost aktywności lokalnej społeczności • rozwój sieci internetowej • rozwój zainteresowania wśród społeczności wiejskiej organizacją lokalnych zrzeczeń, imprez np. festynów, • współpraca z gminą: szkolenia, obserwacja pozytywnych przykładów • kontynuowanie budownictwa jednorodzinnego 	<ul style="list-style-type: none"> • zła sytuacja rolnictwa, rozdrobnienie gospodarstw rolnych i ich nie dofinansowanie • rosnące bezrobocie • rosnące patologie społeczne (alkoholizm, narkomania), wzrost świadczeniobiorców korzystających z usług Gminnego Ośrodka Pomocy Społecznej • brak ożywienia gospodarczego, skutkującego nowymi miejscami pracy i rozwojem lokalnym • opróżnianie zbiorników bezodpływowych do rowów • ograniczone środki na rozwój wsi • wzrost przestępczości (wandalizm, rozboje) • ograniczenia finansowe w realizacji potrzebnych inwestycji • niestabilność przepisów • odpływ ze wsi ludzi młodych i wykształconych • starzenie się społeczeństwa • brak turystów • narastanie problemów socjalnych • problemy patologiczne, zwłaszcza alkoholizm

5 NASZA WIZJA

W obszarze gospodarczym w miejscowości Belno w najbliższych latach będą się dokonywać procesy zbliżające mieszkańców wsi do standardów życia w podobnych miejscowościach w rozwiniętych gospodarczo regionach Unii Europejskiej.

WIZJA ROZWOJU SOŁECTWA BELNO

Dążeniem samorządowców oraz społeczeństwa Belna jest, aby sołectwo Belno było wsią nowoczesną, tętniącą życiem oraz gościnną dla osób spoza terenu sołectwa. Zamiarem jest ożywienie oraz wyzwolenie wśród mieszkańców własnych inwencji i inicjatyw twórczych; umożliwienie szeroko pojętego kontaktu zainteresowanych osób z okoliczną przyrodą i nieskażonym środowiskiem naturalnym; rozwój i propagowanie życia społeczno-kulturalnego oraz sportowo-rekreacyjnego, ze szczególnym naciskiem na wszelkie formy tej działalności propagujące i wzmacniające więzi rodzinne i środowiskowe wśród mieszkańców. Podstawą tej działalności ma być zacieśnianie więzi społecznych z mieszkańcami powiatu, gminy oraz sąsiednich sołectw.

**Aby nasza wieś była bardziej atrakcyjna z zachowaniem
dziedzictwa kulturowego, przyciągnęła do siebie
turystów i miała wypracowany produkt lokalny, który
wyróżniłby naszą miejscowość**

Podczas prac nad „Planem odnowy miejscowości Belno” ze względu na panującą pandemię przeprowadzono rozmowy z Sołtysem i Radą Sołecką podczas, których zostały określone potrzeby, priorytety rozwoju oraz zadania inwestycyjne na terenie wsi. W ten sposób stworzona została lista zadań priorytetowych.

6 PRIORYTETY ROZWOJU SPOŁECZNO-GOSPODARCZEGO

SPOŁECZNOŚĆ

Tabela 12 Społeczność w miejscowości Belno

Cele				
<i>Przeciwdziałać patologiom społecznym występującym na terenie miejscowości Belno</i>		<i>Stworzyć warunki do poprawy funkcjonowania i dostępności mieszkańców do opieki zdrowotnej i społecznej</i>		
Kierunki działania (inwestycje)				
Tworzenie programów profilaktycznych	Edukacja lokalnej społeczności dla zniesienia agresji w rodzinie, monitoring i opieka nad rodzinami patologicznymi	Uruchomienie programów edukacyjnych w zakresie profilaktyki zdrowotnej dla dzieci, młodzieży i dorosłych		Organizacja badań profilaktycznych przez gminę dla mieszkańców Belna i okolic
Cele				
<i>Stworzyć warunki do zmniejszenia bezrobocia oraz zwiększenia aktywności i integracji społeczności</i>			<i>Podjąć działania w kierunku organizacji czasu wolnego dla dzieci i młodzieży</i>	
Kierunki działania (inwestycje)				
Organizacja kursów przekwalifikacji zawodowej oraz promocja samozatrudnienia	Wsparcie powstawania nowych i działalności istniejących lokalnych organizacji	Organizacja imprez kulturalnych i rekreacyjnych o znaczeniu ponadlokalnym	Utworzenie klubu dla dzieci i młodzieży	Upowszechnianie sportu wśród dzieci i młodzieży w oparciu o istniejącą i nową bazę sportową

GOSPODARKA

Tabela 13 Gospodarka w miejscowości Belno

Cele						
<i>Podjąć działania w kierunku wykorzystania położenia Belna w bliskiej odległości od Kielc i Św. Krzyża dla rozwoju działalności produkcyjno - usługowej</i>		<i>Podjąć działania w kierunku wykorzystania walorów przyrodniczych dla rozwoju działalności turystycznej i agroturystycznej</i>			<i>Podjąć działania w kierunku tworzenia warunków dla absorpcji środków funduszy strukturalnych i wspierania przedsiębiorczości</i>	
Kierunki działania (inwestycje)						
Stworzenie korzystnych warunków lokalizacyjnych dla rozwoju działalności pozarolniczej	Inicjowanie działań organizacyjnych i wspieranie procesów tworzenia grup producenckich zrzeszających producentów zdrowej żywności oraz rozwoju przetwórstwa rolno - spożywczego	Promocja walorów rekreacyjno - wypoczynkowych miejscowości i Belno	System ulg podatkowych dla tworzących gospodarstwa agroturystyczne	Wykorzystanie bliskości Cisowsko-Orłowińskiego Parku Krajobrazowego Świętokrzyskiego o Parku Narodowego oraz występujących tu walorów przyrodniczych	Opracowanie dokumentacji technicznych na planowane inwestycje w Belnie	Uruchomienie punktu informacji o możliwych dotacjach dla przedsiębiorców oraz organizacja szkoleń w zakresie pisania projektów dla bezpośrednich beneficjentów środków UE

INFRASTRUKTURA

Tabela 14 Infrastruktura w miejscowości Belno

Cele					
<i>Podjąć działania w kierunku rozbudowy infrastruktury rekreacyjno-wypoczynkowej w Belnie</i>		<i>Zakończyć budowę kanalizacji sanitarnej w Belnie</i>		<i>Podjąć działania w kierunku rozbudowy infrastruktury kulturalnej i sportowej</i>	
Kierunki działania (inwestycje)					
Budowa zbiorników retencyjno-rekreacyjnego	Budowa zaplecza rekreacyjno-sportowego przy zbiornikach	Budowa sieci kanalizacyjnej	Podłączenie do sieci sanitarnej mieszkańców Belna	Stworzenie bazy służącej potrzebom świetlicy wiejskiej	
Cele					
<i>Podjąć działania w kierunku rozbudowy infrastruktury drogowej</i>		<i>Stwarzać warunki do rozwoju infrastruktury publicznej na terenie Belna</i>		<i>Podjąć działania w kierunku rozbudowy infrastruktury okołodrogowej</i>	
Kierunki działania (inwestycje)					
Budowa i przebudowa (utwardzenie) dróg wewnątrz miejscowości – lokalnych	Przebudowa drogi gminnej nr 308007T Belno przez wieś	Przebudowa remizy strażackiej	Zagospodarowanie terenu wokół szkoły	Budowa chodników w miejscach szczególnie niebezpiecznych	Budowa nowych punktów świetlnych przy drogach lokalnych

Na realizację wyżej założonych zadań będą podjęte działania w kierunku pozyskania środków z innych źródeł pozabudżetowych. Jednocześnie zdecydowano, że zadaniem priorytetowym będzie przebudowa remizy strażackiej z przystosowaniem do utworzenia filii Centrum Tradycji, Turystyki i Kultury Gór Świętokrzyskich.

Umieszczone przedsięwzięcia zostały zaplanowane na lata 2021 – 2030 i będą realizowane w ramach zadań własnych gminy i w oparciu o Wieloletni Plan Inwestycyjny. Zadanie „Przebudowa oraz wyposażenie budynku w Belnie w celu utworzenia filii Centrum Tradycji, Turystyki i Kultury Gór Świętokrzyskich” będzie finansowane przez Program Rozwoju Obszarów Wiejskich na lata 2014 – 2020. Natomiast inne inwestycje sfinansowane będą przy udziale budżetu gminy i dostępnych funduszy pozabudżetowych.

Część wskazanych przedsięwzięć inwestycyjnych nie posiada jeszcze dokumentacji technicznej, która sporządzana będzie systematycznie w miarę przekazywanych środków przez gminę.

LISTA PRIORYTETOWYCH ZADAŃ DO REALIZACJI W LATACH 2021 - 2030

Poniżej przedstawiono zestawienie planowanych do realizacji inwestycji na terenie miejscowości Belno, dla których poszukiwane będą źródła finansowania, bądź zlecane będą opracowania dokumentacji projektowej i/lub realizacji zadań.

Tabela 15 Lista zadań priorytetowych

CEL	PROJEKT	PRZEZNACZENIE	HARMONOGRAM	SZACOWANA WARTOŚĆ W ZŁ	ŹRÓDŁO POZYSKANIA
Kształtowa nie centrum wsi	Przebudowa remizy strażackiej w celu utworzenia filii Centrum Tradycji, Turystyki i Kultury Gór Świętokrzyskich	Stworzenie bazy rekreacyjnej i edukacyjnej	2021 - 2023	1 000 000	Budżet gminy, fundusze pozabudżetowe
Rozwój infrastruktury rekreacyjnej, sportowej, turystycznej i towarzyszącej	Budowa zbiornia retencyjno-rekreacyjnego BARANKA	Zapobieganie skutkom klęsk żywiołowych (nawalny deszcz, powódzie, susze), rozbudowa bazy rekreacyjno-turystycznej	2021 - 2030	15 000 000	Budżet gminy, fundusze pozabudżetowe Budżet województwa świętokrzyskiego, środki unijne w ramach RPO
	Przebudowa drogi gminnej nr 308007T Belno przez wieś	Usprawnienie ciągu komunikacyjnego	2021 -2022	5 000 000	Budżet gminy, fundusze pozabudżetowe, Fundusz Dróg Samorządowych

PLAN ODNOWY MIEJSCOWOŚCI BELNO NA LATA 2021-2030

CEL	PROJEKT	PRZEZNACZENIE	HARMONOGRAM	SZACOWANA WARTOŚĆ W ZŁ	ŹRÓDŁO POZYSKANIA
Rozwój infrastruktury rekreacyjnej, sportowej, turystycznej i towarzyszącej	Przebudowa, remont dróg wewnętrznych i dojazdowych	Usprawnienie ciągu komunikacyjnego	2021 - 2030	1 500 000	Budżet gminy, fundusze pozabudżetowe
	Budowa brakującego oświetlenia miejsc publicznych/wzdłuż dróg publicznych	Poprawa bezpieczeństwa mieszkańców	2021 - 2030	100 000	Budżet gminy, fundusze pozabudżetowe
Kultywowanie tradycji społeczności lokalnej	Ochrona konserwatorska zabytków wpisanych do rejestru zabytków	Ochrona zabytków	2021 - 2030	500 000	Budżet gminy, fundusze pozabudżetowe

7 OPIS ZADANIA PRIORYTETOWEGO



Zadaniem priorytetowym, przewidzianym do realizacji w ramach Programu Rozwoju Obszarów Wiejskich, działanie Odnowa i rozwój wsi, jest:

PRZEBUDOWA ORAZ WYPOSAŻENIE BUDYNKU W BELNIE W CELU UTWORZENIA FILII CENTRUM TRADYCJI, TURYSTYKI I KULTURY GÓR ŚWIĘTOKRZYSKICH

Przestrzeń Wiejska, na której planowana jest realizacja zadania w ramach ww. projektu, jest położona na oznaczonych w ewidencji gruntów jako działki o nr ewidencyjnych: 276/1, 276/2 obręb Belno.

Łącznie koszt zadania priorytetowego będzie wynosił w przybliżeniu 1 000 000 zł. Jego realizacja jest planowana na lata 2021 - 2023. Należy jednak zaznaczyć, że szczegółowe określenie kosztów będzie możliwe dopiero po przeprowadzeniu postępowania przetargowego na realizację prac przewidzianych w ramach inwestycji.

Istniejący stan zagospodarowania terenu



Rys. 24 Centrum miejscowości przy remizie OSP

Przedmiotowy teren nie jest zagospodarowany. Znajduje się w sąsiedztwie drogi krajowej nr 74. Znajduje się na nim budynek użytkowany dotychczas przez OSP.



Rys. 25 Remiza OSP w Belnie widok z zewnątrz

Część pomieszczeń bez określonej funkcji, wyłączonej z użytkowania. Budynek ten to obiekt murowany, jednokondygnacyjny, niepodpiwniczony, w kształcie prostokąta w rzucie poziomym o wymiarach zewnętrznych 32,40 x 8,37 m. Obiekt przykryty dachem dwuspadowym, symetrycznym o nachyleniu połaci 25%. Dwa wejścia do budynku znajdują się od jego zachodniej strony. Dwie bramy tj. do garażu oraz pomieszczenia magazynowego, usytuowane są również po stronie zachodniej budynku. Otwory okienne – na elewacji zachodniej oraz południowej. Na elewacji wschodniej – brak otworów okiennych (widoczne zamurowania trzech okien) ze względu na bliskie usytuowanie w stosunku do granicy z działką sąsiednią.



Rys. 26 Remiza OSP w Belnie widok wewnątrz

Obiekt służyć będzie mieszkańcom gminy jako świetlica, w której odbywać się będą spotkania lokalnej społeczności organizowane w formie warsztatów (np. rękodzielniczych, artystycznych, zielarskich), pogadank, spotkań okolicznościowych itp., dzięki którym możliwa będzie integracja, rozwój oraz zapewnienie stałego miejsca, gdzie mieszkańcy będą mogli spędzać czas w sposób umożliwiający rozwój pod względem kulturalnym. Niniejsza inwestycja ma na celu dostosowanie budynku do projektowanej funkcji (usługi związane z kulturą – świetlica) a także wprowadzenie zmian architektoniczno – budowlanych, które polepszą stan techniczny obiektu.

Zagospodarowanie terenu, na którym usytuowany jest obiekt dostosowano do projektowanej, nowej jego funkcji, w sposób, który znacznie poprawi estetykę miejsca i umożliwi jego dobre funkcjonowanie.

PROJEKTOWANY UKŁAD FUNKCJONALNY BUDYNKU

Układ funkcjonalny pomieszczeń zaprojektowano w sposób dostosowujący obiekt do funkcji świetlicy. W części istniejącej budynku zaprojektowano salę świetlicową, do której komunikacja odbywa się poprzez wiatrołap oraz hall/ korytarz. W części południowej budynku zaprojektowano pomieszczenia przynależne do świetlicy tj.: WC dla osób niepełnosprawnych oraz kobiet, WC dla mężczyzn, pomieszczenie porządkowe, pomieszczenie magazynowe, pomieszczenie socjalno – szatniowe, kuchnię, komunikację (hall, korytarz, wiatrołap). W obiekcie zaprojektowano również drugą salę, toaletę dostosowaną dla osób niepełnosprawnych oraz garaż. W części rozbudowywanej zaprojektowano pomieszczenie kotłowni na paliwo stałe z przynależnymi pomieszczeniami żużlowni oraz składem opału.

Budynek zaprojektowano w sposób umożliwiający dostęp do niego osobom niepełnosprawnym bez tzw. „barier architektonicznych”. Zaplanowano miejsce parkingowe dla osoby niepełnosprawnej oraz utwardzone dojście do budynku, zapewniające osobie niepełnosprawnej dostęp do całego obiektu. Drzwi wejściowe do budynku będą mieć w świetle ościeżnicy min. 90 cm. Wewnątrz przewidziano toalety dostosowane dla osób niepełnosprawnych.

Ponadto teren wokół budynku zostanie zagospodarowany powstaną między innymi: ciągi piesze, dojścia do budynku, droga wewnętrzna, plac manewrowy, wiata śmietnikowa, oświetlenie terenu, miejsca parkingowe, wykonanie i niwelacja skarp, podłoże pod projektowaną zieleń, wykonanie ogrodzenia frontowego oraz tylnego, wykonanie terenów zielonych.

7.1 Harmonogram rzeczowo-finansowy zadania priorytetowego

Tabela 16 Harmonogram zadania priorytetowego

ZAKRES RZECZOWY	2021ROK W KWARTAŁACH				2022ROK W KWARTAŁACH				2023ROK W KWARTAŁACH			
	I	II	III	IV	I	II	III	IV	I	II	III	IV
Przygotowanie dokumentacji technicznej wraz z pozwoleniem na budowę	■											
Przeprowadzenie procedury związanej z wyborem Wykonawcy oraz Inspektora nadzoru			■									
Przebudowa oraz wyposażenie budynku w Belnie zlokalizowanego na działkach 276/1, 276/2					■							

8 WDRAŻANIE PLANU ODNOWY MIEJSCOWOŚCI BELNO

Tabela 17 Wdrażanie „Planu odnowy miejscowości Belno”

ZADANIE	ODPOWIEDZIALNI	TERMIN REALIZACJI
1. Uchwalenie Planu Odnowy Miejscowości Belno przez Zebranie Wiejskie poprzedzone jego przedłożeniem	Zebranie Wiejskie	Wrzesień 2021
2. Zatwierdzenie Planu Odnowy Miejscowości Belno na Sesji Rady Gminy	Rada Gminy	Wrzesień 2021
3. Promocja Planu Odnowy Miejscowości Belno: w Internecie na stronie Gminy Bieliny (z zamieszczeniem Planu Odnowy Miejscowości Belno), prasa i telewizja lokalna	Wójt	Rok 2021
4. Opracowanie dokumentacji technicznych ze szczególnym uwzględnieniem projektów i zadań mogących uzyskać wsparcie z funduszy strukturalnych	Wójt	Dla projektu kluczowego – 2021 Pozostałe inwestycje – na bieżąco w miarę możliwości gminy
5. Realizacja zadań określonych poszczególnymi projektami zgodnie z harmonogramem przyjętym w WPI	Wójt, Rada Sołecka	W miarę możliwości finansowych gminy i sołectwa
6. Monitorowanie Planu Odnowy Miejscowości Belno organizowanie konsultacji społecznych i spotkań mieszkańców wsi Belno dla: 7a. oceny przebiegu realizacji projektów zamieszczonych w POMB 7b. dokonania aktualizacji POMB	Rada Sołecka	Raz na rok Raz na dwa lata

* - Ze względu na zmieniającą się sytuację społeczno – gospodarczą na skutek zdarzeń wcześniej nieprzewidywalnych lub z innych ważnych powodów Plan Odnowy Miejscowości Belno może zostać skorygowany w każdym z jego rozdziałów, o ile wniosek z uzasadnieniem złoży jeden z członków Rady Sołeckiej na ręce Przewodniczącego Rady Sołeckiej. Wniosek taki Przewodniczący Rady Sołeckiej poddaje procedurze uchwalania dokonywanego przez Zebranie Wiejskie i zatwierdzania przez Radę Gminy.

9 PROMOCJA PLANU ODNOWY MIEJSCOWOŚCI BELNO

Public Relations, którego zadaniem jest upowszechnianie zamierzeń „Planu Odnowy Miejscowości Belno” wśród przyszłych beneficjentów, wykonawców i decydentów, opierać się będzie o trzy formy komunikacji:

- Internet
- Prasa lokalna
- Promocja i reklama bezpośrednia

Internet będzie głównym dostawcą informacji o Planie Odnowy Miejscowości Belno. Na stronie internetowej Gminy Bieliny <http://bieliny.pl/> zostanie umieszczona informacja dotycząca „Planu Odnowy Miejscowości Belno”.

Internet służyć będzie również komunikacji pomiędzy bezpośrednio odpowiedzialnym za wdrażanie „Planu Odnowy Miejscowości Belno” Urzędem Gminy Bieliny, a zainteresowanymi podmiotami samorządowymi, biznesowymi i organizacjami pozarządowymi.

Prasa lokalna służyć będzie jedynie upowszechnianiu informacji w różnych kręgach potencjalnych beneficjentów i wykonawców „Planu Odnowy Miejscowości Belno” o istnieniu takiego dokumentu i sposobie jego monitorowania i wdrażania, kierując do źródła informacji, jakim będzie Internet.

Promocja i reklama bezpośrednia będzie skierowana do wybranych, potencjalnych wykonawców, inwestorów zidentyfikowanych na podstawie analizy przedsięwzięć inwestycyjnych zawartych w „Planie Odnowy Miejscowości Belno”.

Najważniejszym narzędziem realizacji Planu jest budżet gminy wraz z funduszem sołeckim. Stopniowe tworzenie budżetu zadaniowego powinno usprawnić zarządzanie środkami publicznymi oraz stworzyć czytelny obraz operacji finansowych przeprowadzanych przez Radę Wiejską. Dynamika wdrażania Planu będzie miała swoje odzwierciedlenie w kolejnych budżetach. Przy współfinansowaniu ze źródeł zewnętrznych stosowanie tak zwanego „montażu finansowego” przy dużych inwestycjach, to znaczy kumulacji środków pochodzących z różnych źródeł na realizację kolejnych zadań wynikających z planu.

SPIS RYSUNKÓW I TABEL

Rys. 1 Rozmieszczenie dawnych ośrodków produkcji żelaza na terenie gminy Bieliny	7
Rys. 2 Plan wsi Belno w 1846 r.	8
Rys. 3 Elewacja frontowa, boczna i przekrój młyna w Belnie.	10
Rys. 4 Lokalizacja młynów na terenie gminy Bieliny przed rokiem 1934.	11
Rys. 5 Położenie Belna.....	13
Rys. 6 Położenie Belna względem Cisowsko-Orłowińskiego Parku Krajobrazowego i jego otuliny.....	14
Rys. 7 Struktura ekonomiczna ludności w miejscowości Belno - stan na grudzień 2020 r.	16
Rys. 8 Struktura ekonomiczna ludności w Gminie Bieliny - stan na grudzień 2020 r.	16
Rys. 9 Szkoła Podstawowa w Belnie	18
Rys. 10 Gołoborze w Świętokrzyskim Parku Narodowym.....	19
Rys. 11 Boisko szkolne	20
Rys. 12 Siłownia zewnętrzna	21
Rys. 13 Plac zabaw w Belnie	21
Rys. 14 Struktura użytków w miejscowości Belno.....	24
Rys. 15 Wielkość gospodarstw rolnych w miejscowości Belno	25
Rys. 16 Osada Średniowieczna w Hucie Szklanej.....	28
Rys. 17 Sanktuarium na Świętym Krzyżu	29
Rys. 18 Wieża widokowa w sanktuarium na Świętym Krzyżu	29
Rys. 19 Świętokrzyski Park Narodowy.....	29
Rys. 20 Szlaki turystyczne na terenie gminy Bieliny.....	30
Rys. 21 Rozmieszczenie punktów świetlnych na terenie miejscowości Belno	34
Rys. 22 Świętokrzyski Park Narodowy.....	35
Rys. 23 Kapliczka św. Jana Nepomucena w Belnie	36
Rys. 24 Centrum miejscowości przy remizie OSP	47
Rys. 25 Remiza OSP w Belnie widok z zewnątrz.....	48
Rys. 26 Remiza OSP w Belnie widok wewnątrz	48
Tabela 1 Miejscowość Belno w statystyce – stan na 2020 - 2021 r.....	14
Tabela 2 Struktura wieku ludności gminy Bieliny i miejscowości Belno wg wieku - stan na grudzień 2020 r.....	15
Tabela 3 Struktura ekonomiczna ludności w gminie Bieliny i miejscowości Belno - stan na grudzień 2020 r.....	15
Tabela 4 Stopa bezrobocia w 2020 roku w %	17
Tabela 5 Bilans zarejestrowanych osób bezrobotnych – grudzień 2020 r.	17
Tabela 6 Struktura gruntów według klas bonitacyjnych w miejscowości Belno stan w 2021 r. ...	23
Tabela 7 Struktura gospodarstw rolnych w Belnie	25
Tabela 8 Charakterystyka miejscowości Belno	36
Tabela 9 Zasoby miejscowości Belna	38
Tabela 10 Analiza SWOT – mocne i słabe strony	40
Tabela 11 Analiza SWOT – szanse i zagrożenia	41

Tabela 12 Społeczność w miejscowości Belno	43
Tabela 13 Gospodarka w miejscowości Belno	43
Tabela 14 Infrastruktura w miejscowości Belno	44
Tabela 15 Lista zadań priorytetowych	45
Tabela 16 Harmonogram zadania priorytetowego	50
Tabela 17 Wdrażanie „Planu odnowy miejscowości Belno”	51